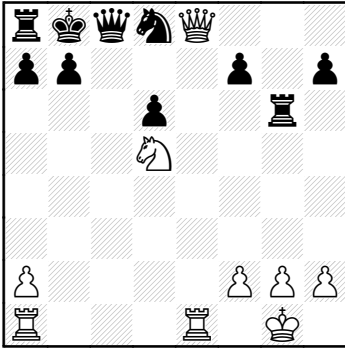


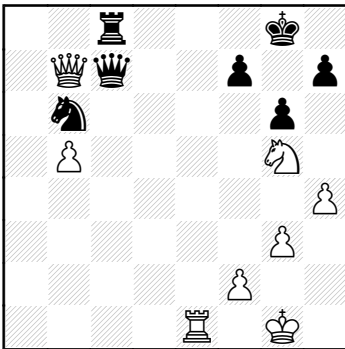
421. Mises-Marshall. Montecarlo 1903



Las últimas jugadas han sido **21. ♖xd5+ ♜b8**. Las blancas tienen una inmediata continuación ganadora. ¿Cuál?

22. ♜ac1 ♘c6 23. ♜xc6! bxc6 24. ♜b1++

420. Ivanchuk-van Wely. Torneo Melody Amber. Montecarlo 2007



Los *Melody Amber* eran torneos concebidos para el espectáculo, de partidas rápidas y a la ciega, patrocinados por la Fundación Max Euwe, cuyo principal impulsor y financiador era el millonario holandés Joop van Oosterom, un destacado jugador en su juventud y, posteriormente, en el juego por correspondencia.

Esta fue una partida rápida, en la que las negras acaban de jugar **35... ♜d8-c7**. Veamos cómo saltó la chispa de Vassily Ivanchuk.

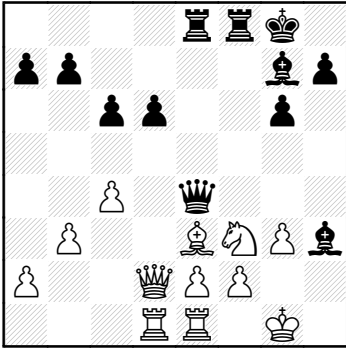
36. ♜e8+! ♜g7

Obviamente, si **36... ♜xe8, 37. ♜xc7.**

37. ♘e6+!

Las negras se rindieron, porque pierden la dama. Si **37... fxe6, 38. ♜e7+ ♜xe7 39. ♜xe7+ ♜h6 40. ♜xe6** y la victoria no ofrece dificultades.

419. Cabarkapa-Draghici. Campeonato Mundial de la IBCA. Estambul 2002



La última jugada ha sido **24.♘d4-f3** y la réplica de las negras parece cantada, pero hay algún *suspense*.

24...♞xf3! 25.♔h2

Si 25.exf3, naturalmente 25...♞xf3.

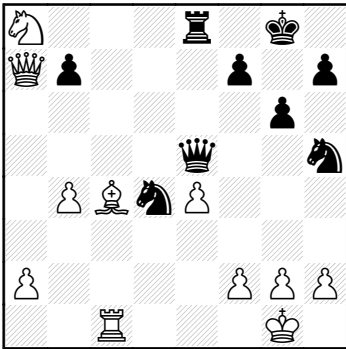
25...♞xf2+! 26.♔xh3

26.♙xf2?? ♞g2++.

26...♞g2+ 27.♔g4 h5+

Las blancas se rindieron. Si 28.♔h4, ♞e4+ 29.♔g5 ♞xg3++.

418. Alomà-Marin. Benasque 2009



Las blancas acaban de tomar un peón, **19.♞a3xa7**, a la vez que protegen a su caballo de "a8", pero la posición es demasiado dinámica para andarse con contemplaciones.

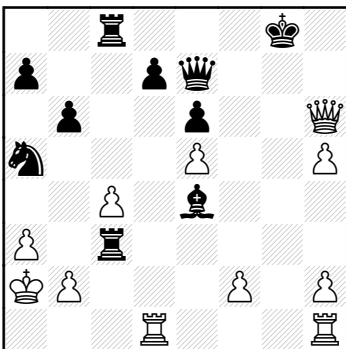
19...♘f3+! 20.♔f1

Si 20.gxf3, ♞g5+ y 21...♞xc1.

20...♘d2+ 21.♔e1 ♘xe4

Con ventaja decisiva de las negras. Las blancas se rindieron en la jugada 40.

417. Eriksson-Hellsten. Campeonato de Suecia. Gotemburgo 2006



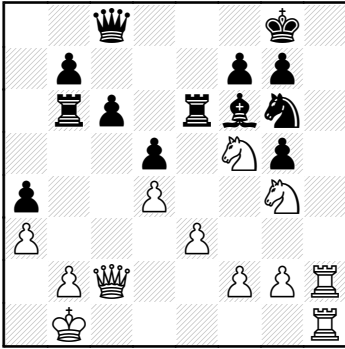
Las blancas han respondido **24.♔a2** a **23...♙e4+** y su rival debe hacer algo expeditivo, si no quiere sucumbir a un letal jaque en "g1".

24...♞xa3+!! 25.bxa3 ♞c2+ 26.♔b1 ♞d2+! 27.♔a1

O 27.♔c1 ♘b3++.

27...♘b3++

416. Volodin-Sergeev. Perm 1996



Las torres dobladas en la columna "h" y la pareja de caballos blancos impresionan, pero las negras parecen tener cubiertas las vías de invasión. Sin embargo, hay un resquicio... Juegan blancas.

1. ♖e7+

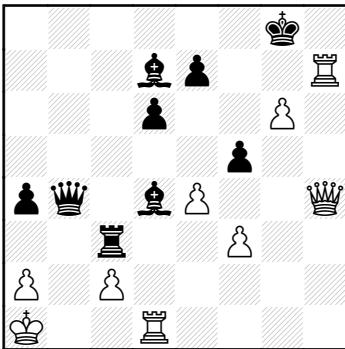
Muy fuerte. No sólo abre un camino a la dama, sino que bloquea la casilla de escape "e7".

1... ♙xe7

Si 1... ♖xe7??, 2. ♜h8++, y si 1... ♜xh7, sigue lo mismo que en la partida.

2. ♜h8+! ♖xh8 3. ♛h7+ ♗f8 4. ♛xh8++

415. Motylev-Feller. Copa de Europa de clubes. Ohrid 2009

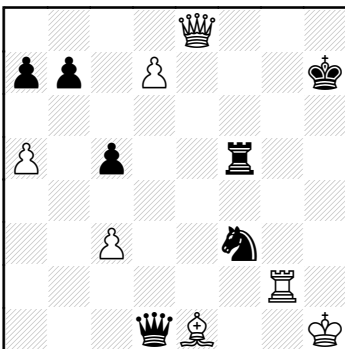


Las negras acaban de jugar 29... ♙xd4 (el alfil ha tomado un caballo).

30. ♜h8+! ♗g7 31. ♜g8+!

Un bonito remate. 1-0

414. Gavrilov-Vokac. Olomouc 2009

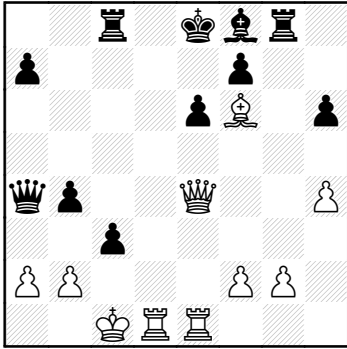


Las últimas jugadas han sido 44... ♖f3+ 45. ♗h1, y la amenazadora presencia del peón "d" blanco, a punto de coronar, no fue obstáculo para las ambiciones de las negras. ¿Cómo seguiría?

45... ♛xe1+!! 46. ♛xe1 ♜h5+

Las blancas se rindieron, pues su oponente da mate árabe en "h2", tras las obstrucciones de dama y torre.

413. Korobov-Gasanov. Poltava 2009

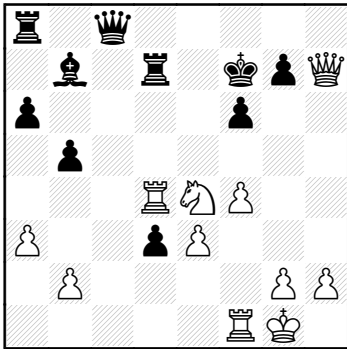


Las negras acaban de jugar **23...c3**. ¿Qué propone como jugada ganadora?

24. ♖c4!

Las negras se rindieron. Si 24...cxb2+ 25. ♔b1 ♜d7 (25...♞b8 26. ♞xe6+ fxe6 27. ♜xe6+ y mate) 26. ♞xd7 ♔xd7 27. ♜b5+ ♞c6 28. ♞d1+, etc.

412. Werle-Meijers. Groninga 2009



La última secuencia ha sido: **24... ♘d3 25. ♙xd3 cxd3**, llegándose a la posición del diagrama.

26. ♘g5+! ffg5

Si 26...♔f8, 27. ♜h8+ ♔e7 28. ♜xg7+ ♔e8 29. ♜g8+ ♔e7 30. ♜f7+ ♔d8 31. ♘e6++.

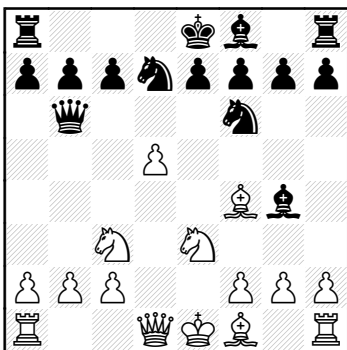
27. ffg5+ ♔e7

O bien 27...♔e6 28. ♜f5+ ♔e7 29. ♜e5+ ♔d8 30. ♞f8++.

28. ♜xg7+ ♔d8 29. ♞f8+ ♔c7 30. ♞xc8+ ♙xc8 31. ♜e5+ ♔b6 32. ♞d6+

Las negras se rindieron. Si 32...♞xd6, 33. ♜xd6+ ♔b7 34. g6.

411. Kazakov-Bolcan. Copa de Europa de clubes. Kallithea 2002



La codicia nubló aquí el juicio de las negras, que en lugar de la lógica opción simplificadora (10... ♜xe3+ 11. ♙xe3 ♙xd1) se dejaron tentar por **10... ♜e6-b6?**. Su oponente refutó la idea en toda la línea.

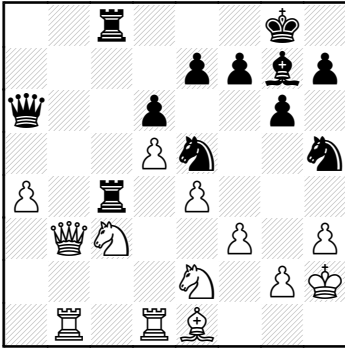
11. ♘xg4! ♘xg4 12. ♜xg4 ♜xb2 13. ♔d2!

La clave del juego blanco.

13... ♜xa1 14. ♙b5 f5 15. ♜xf5 ♜xh1 16. ♜xd7+

Las negras se rindieron. Habría seguido 16...♔f7 17. ♜e6++.

410. Gligoric-Nyback. Rilton Cup. Estocolmo 2004



Tomi Nyback fue el primer gran maestro finlandés en superar la barrera de los 2600 Elo. Tenía 19 años cuando se enfrentó a un octogenario Gligoric, que acaba de jugar **22. ♖c2-b3**. ¿Qué sugiere?

22... ♜xc3!

Las piezas negras ejercen fuerte presión y la posición blanca tiene muchos agujeros en las casillas oscuras.

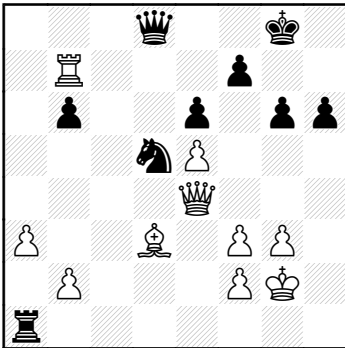
23. ♘xc3

Obviamente, si **23. ♙xc3, ♜xe2**.

23... ♘xf3+! 24. gxf3 ♜f1

Las blancas se rindieron. Se amenaza, ante todo, ...♙e5+. Si, por ejemplo, **25. ♙g3, ♜xf3 26. ♘b5 ♜e2+ 27. ♙g1 ♜c2** y no hay defensa.

409. Karpov-Geller. Moscú 1981



Geller trabajó en una época como analista de Karpov y tiene varias victorias contra éste. La torre negra ha penetrado en la primera fila, pero está desconectada de su equipo y las piezas realmente dominantes son las blancas. En esta partida, las últimas jugadas han sido **30. ♜e4 g6**.

31. ♜xf7!

La coordinación del equipo blanco es óptima, de ahí que aun con tan pocas piezas sobre el tablero, el sacrificio de torre sea ganador.

31... ♙xf7 32. ♜xg6+ ♙f8 33. ♜xh6+

Geller se rindió, en vista de la continuación: **33... ♙e8 (33... ♙g8 34. ♜h7+ ♙f8 35. ♜h8+ ♙e7 36. ♜g7+ ♙e8 37. ♙g6++) 34. ♙b5+ ♙f7 35. ♜h7+ ♙f8 36. ♜h8+ ♙f7 (36... ♙e7 37. ♜g7++) 37. ♜xd8**.