

## 4. La lucha por el centro

### Introducción

El centro es la parte más importante del tablero y el bando que la domine tendrá más posibilidades en toda la partida. En *Opening Preparation*, Yusupov hace esta observación: *El centro puede considerarse el estado mayor de la estrategia ajedrecística. Aquél que consiga controlarlo contará con las mejores perspectivas.*

En consecuencia, ambos contrincantes luchan duramente por ese sector (tradicionalmente compuesto por las casillas "e4", "d4", "e5" y "d5") desde la primera jugada. He aquí algunos métodos típicos de lucha por el centro:

- Creación de un centro de peones
- Ocupación de una casilla central con pieza
- Control del centro a distancia

Por otra parte, el centro enemigo puede ser minado a base de:

- Rupturas de peones
- Avances de peones de flanco

En las siguientes secciones investigaremos estos métodos en partidas que guardan relación con el tema. En la parte final del capítulo debatiremos también el papel del centro en términos más generales. No hay que decir que este capítulo tiene un mayor sabor a medio juego que los dos anteriores, debido a la importancia que el centro proyecta a largo plazo.

### Centro de peones

Un centro de peones es normalmente un triunfo importante en la apertura y en el medio juego, porque, además de controlar un conjunto de casillas esenciales, constituyen un buen escudo para las piezas de su bando. Cuando los peones centrales no tienen oposición, el bando que cuenta con ellos puede emprender un ataque de flanco o planear el avance de los peones en cuestión.

En las cinco partidas siguientes veremos aplicadas ambas ideas con éxito, en parte gracias a un juego indiferente de los adversarios en estos encuentros.

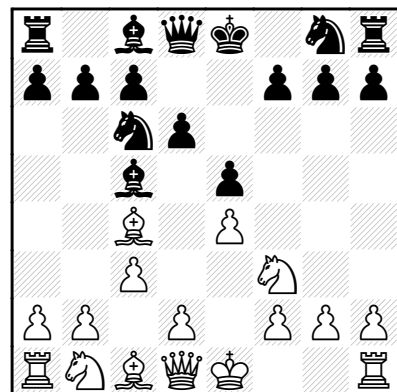
#### Partida 112

#### Andriasian – Litwiniec

Cto. de Europa rápidas, Varsovia 2010

Apertura Italiana

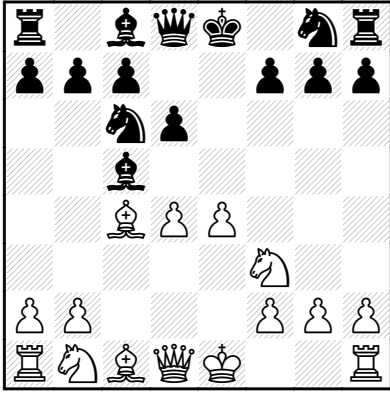
1.e4 e5 2.♘f3 ♘c6 3.♙c4 ♙c5 4.c3 d6?!



Esta jugada no se opone en modo alguno a las intenciones de las blancas.

Es preferible la estándar 4...♘f6, y ahora la práctica considera más precisa 5.d3, postergando d4 hasta el momento oportuno. (5.d4 exd4 6.cxd4 ♙b4+ obliga a las blancas a permitir la destrucción de su centro, 7.♙d2 (o entregar un peón con 7.♘c3 ♘xe4) 7...♙xd2+ 8.♘bxd2 d5!

**5.d4 exd4 6.cxd4**



**6...♙b4+?!**

Ahora este jaque resulta inocuo, puesto que las blancas van a jugar ♘c3 de todos modos, dejando al alfil mal situado. Se requería hacer 6...♙b6, manteniendo la presión sobre el peón de "d4".

**7.♘c3 h6?**

Nueva imprecisión. Las negras quieren jugar ...♘f6, sin tener que preocuparse por ♙g5, pero ahora pierden un tiempo vital. 7...♙g4 es más activo. Por ejemplo: 8.0-0 ♙xc3 9.bxc3 ♘f6 10.♙g5 h6 11.♙h4 g5 12.♙g3 ♘xe4.

*Ver el diagrama siguiente*

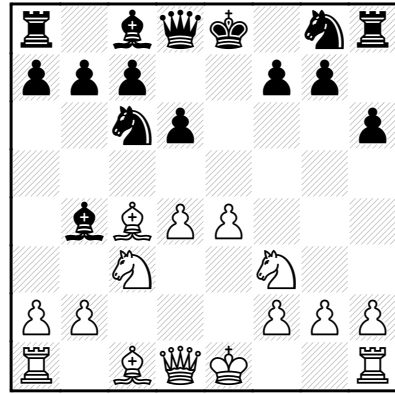
**8.♞b3!**

El peón de "f7" no tiene defensa cómoda.

**8...♙xc3+ 9.bxc3 ♞e7?**

La última opción era 9...♞f6, para continuar ...♘ge7. En la partida se desarrolla de forma opuesta estas dos piezas, con fatales consecuencias.

**10.0-0 ♘f6 11.e5!**



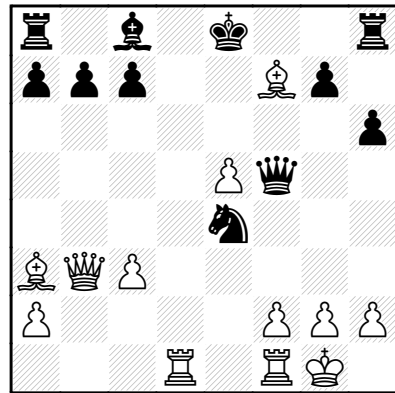
Un método clave para el bando que cuenta con el centro de peones. Los posibles beneficios son varios:

- 1) Ganancia de espacio.
- 2) Creación de un peón pasado.
- 3) Apertura de líneas para las demás piezas, como en este caso.

También era fuerte 11.♞e1, preparando e5.  
**11...dxe5 12.♙a3! ♞d7 13.♘xe5**

Su rey expuesto hace que, a estas alturas, el juego negro sea desesperado. También eran buenas 13.dxe5 y 13.♞fe1.

**13...♘xe5 14.dxe5 ♘e4 15.♞ad1 ♞f5 16.♙xf7+!**



Una pequeña combinación que concluye la lucha en el acto.

**16...♞xf7 17.♞d8+**

Las negras abandonaron.

Partida 113  
**Hellsten – Howe**  
 Gotemburgo 1989  
 Defensa Siciliana

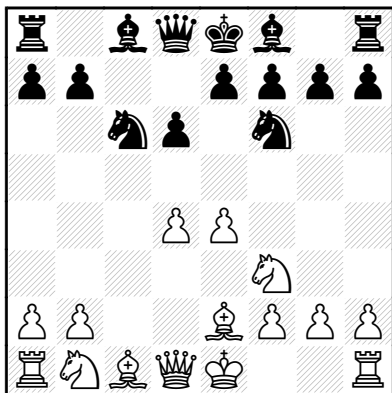
**1.e4 c5 2.♘f3 d6 3.c3**

Por entonces tenía 13 años, y mi compañero de equipo, el GM Stefan Brynell, me había enseñado esta línea marginal de la Siciliana. De forma similar a la partida anterior, las blancas quieren crear un centro de peones con d4.

**3...♗f6 4.♙e2 ♘c6**

La respuesta más directa, que impide el jaque de dama en "a4" (4...♗xe4?? 5.♚a4+). Otra opción habitual es 4...g6 5.0-0 ♙g7, en cuyo caso las blancas pueden elegir entre 6.♞e1, seguido de ♙f1, y 6.♙b5+, seguido de ♞e1 o ♚e2 e, inmediatamente después, la deseada d4.

**5.d4 cxd4 6.cxd4**



**6...♙g4?!**

Como 4...d6 en la partida anterior, las negras no hacen gran cosas por impedir la formación del centro blanco. La línea principal es 6...♗xe4 7.d5 ♚a5+! 8.♗c3 ♗xc3 9.bxc3 ♗e5 10.♗xe5 ♚xc3+ 11.♙d2 ♚xe5 12.0-0, con una dura lucha.

**7.0-0 g6 8.♙e3**

Es curioso que pocos sistemas de apertura de las negras tienden a tolerar una estructura así de peones. Por el contrario, con los peones

"c" en el tablero es un rasgo característico de la Defensa India de Rey y de la Defensa Pirc, entre otras.

**8...♙g7 9.h3**

Posiblemente sea más prometedor 9.♗c3 0-0 10.♗d2 ♙xe2 11.♚xe2, acelerando el desarrollo.

**9...♙xf3 10.♙xf3 0-0 11.♗c3 ♚a5?!**

Palos de ciego. Las negras podían haber luchado por el centro con 11...e5!, y ahora 12.d5 (sería mejor para las blancas reaccionar con 12.dxe5 dxe5 13.♙e2 ♗d4 14.♙c4 ♞c8 15.b3, con ligera ventaja) 12...♗d4! 13.♙xd4 exd4 14.♚xd4 ♗d7 les reportaría una buena compensación por el peón.

**12.a3**

Las blancas aprovechan para ganar espacio en el flanco de dama.

**12...♞ac8 13.b4 ♚d8 14.♚b3**

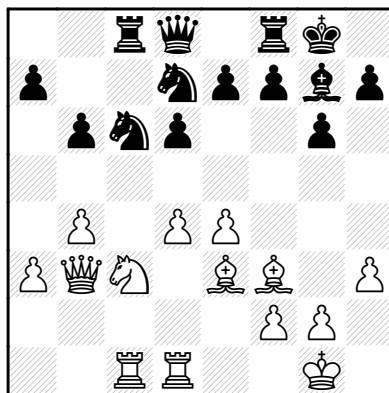
Protegiendo al caballo y evacuando "d1" para las torres.

**14...b6?!**

Innecesario debilitamiento de las casillas blancas. Era preferible 14...a6 15.♞fd1 e6, seguido de 16...♚e7 y 17...♞fd8, con una posición pasiva pero segura.

Por el contrario, 14...e5?! ya no era factible, debido a 15.dxe5 dxe5 16.♗b5!, con ideas como ♞fd1 y ♙c5.

**15.♞ac1 ♗d7 16.♞fd1**



Las blancas han completado su desarrollo. Con un firme control del centro, pueden ahora buscar posibilidades en todo el tablero, en par-

ticular en el flanco de dama, donde su desafortunada jugada 14 dejó a las negras con puntos vulnerables en "a6" y "c6".

**16...♖h8?**

Mi oponente quizá soñaba con un ataque en el flanco de rey, o simplemente no sabía qué hacer. El mal menor era 16...a6 17.♖a4 ♜cb8, resistiendo en el ala de dama.

**17.♖a4**

Con ideas como 18.♜b5 y ♙e2-a6. Por otra parte, las negras tienen que vigilar el avance e4-e5.

**17...e5 18.dxe5!**

No, por supuesto, 18.d5? ♜d4, con contra-juego. La textual despeja la columna "d" para las torres y crea una nueva debilidad en "d6".

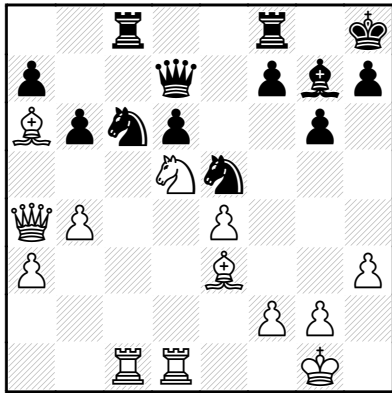
**18...♜dxe5**

Tanto el movimiento 18...dxe5 19.♞d6!, como 18...♜cxe5 19.♙e2 ♜c4 20.♙xc4 ♞xc4 21.♞xd6 eran igualmente malas para las negras.

**19.♙e2**

Planteando la fuerte amenaza 20.f4. La siguiente jugada negra conduce a la derrota instantánea, pero, en cualquier caso, sus problemas eran ya insolubles.

**19...♖e7? 20.♜d5 ♖d7 21.♙a6!**



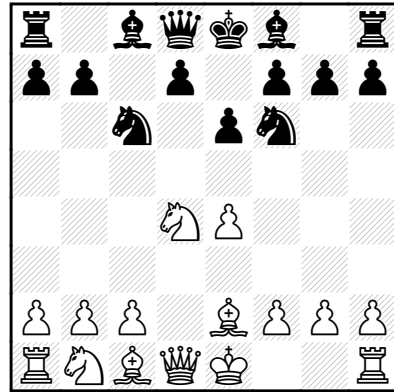
Eludiendo la trampa 21.f4? ♜d4! 22.♖xd7 ♜xe2+ 23.♖f2 ♜xd7 24.♖xe2 ♙b2, y la lucha sigue, mientras que ahora las negras no pueden evitar fuertes pérdidas materiales. Por ejemplo: 21.♙a6 ♞cd8 22.f4, de modo que se rindieron.

## Partida 114 Ortega – Korchnoi La Habana 1963 Defensa Siciliana

**1.e4 c5 2.♜f3 ♜c6 3.d4 cxd4 4.♜xd4 e6 5.♙e2**

Es más flexible 5.♜b5, preparando una Formación Maróczy, con c4.

**5...♜f6**



**6.♜xc6?!**

Reforzando el centro enemigo sin razón evidente. De nuevo era preferible 6.♜c3, en cuyo caso las negras pueden mantenerse en las aguas de la Taimanov, con 6...♖c7 (o 6...d6 y pasar a la Scheveningen o entrar en la línea de gambito 6...♙b4 7.0-0! ♙xc3 8.bxc3 ♜xe4 9.♖d3, seguido de ♙a3).

**6...bxc6 7.♙d3**

Por supuesto, eran más lógicas 7.♜d2 o 7.♜c3, evitando una segunda jugada de alfil.

**7...d5**

Las negras comienzan a luchar por el centro.

**8.exd5?!**

Ahora tanto 8.e5 como 8.♜d2 serían una respuesta razonable. Las blancas, sin embargo, cometen una nueva imprecisión, que dejará el centro en manos de su rival.

**8...cxd5! 9.0-0 ♙d6**

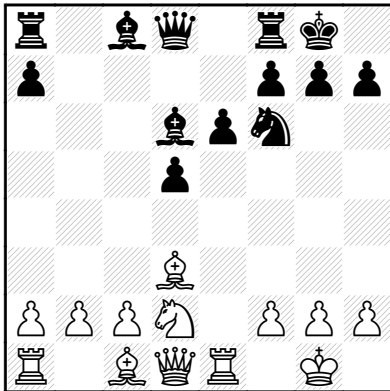
El desarrollo es lo primero. La tentadora

9...e5?! sería prematura, en vista de 10.♙g5  
 ♙e7 11.♙b5+! ♙d7 12.♙xf6 ♙xf6 13.♚xd5.

10.♘d2

El mal menor parece 10.c4, luchando contra el centro rival. Veamos: 10...dxc4 11.♚a4+ (11.♙xc4? ♙xh2+) 11...♙d7 12.♚xc4 ♖c8 13.♚h4, seguido de ♘c3 y ♙g5.

10...0-0 11.♞e1



11...e5!

Por supuesto. Los peones centrales se ponen en marcha con gran efecto.

12.♘f1 e4 13.♙e2 d4!

Gracias al truco táctico 13...d4 14.♚xd4?? ♙xh2+, ambos peones llegan a la cuarta fila. Antes del avance ...e4, las negras debían asegurarse de esta continuación, pues de otro modo las blancas podían haber bloqueado ahora a los peones centrales, con 14.♙e3 y ♙d4.

14.♘g3 ♚a5!

Esta vez una simple táctica ayuda a las negras a situar su dama en la "d5", desde donde apoyará a sus dos peones centrales, usándolos, al mismo tiempo, como escudo.

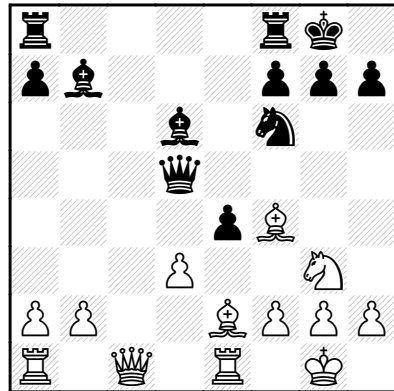
15.♙d2 ♚d5 16.♚c1 ♙b7 17.♙f4?

Una omisión táctica. Tras 17.♙f1 ♖ac8, las negras mantendrían una clara ventaja, pero, al menos, el peón de "g2" estaría seguro.

17...d3!

Un avance bien calculado. La preparatoria 17...♙c5 también parecía fuerte, mientras que la evidente; 17...e3?! no sería tan efectiva, debido a 18.♙f3.

18.cxd3



18...e3! 19.♙f3 exf2+

Gracias a la intermedia 17...d3, las negras consiguieron despejar la diagonal "g1-a7" hacia el rey enemigo.

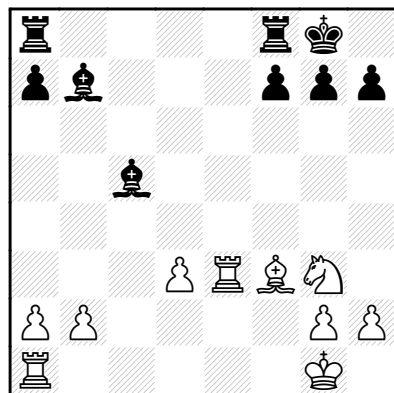
20.♙xf2 ♘g4+!

Una nueva jugada precisa. Si, en cambio, 20...♙c5+? 21.♙e3! ♘g4+ 22.♙g1, y las blancas se defienden.

21.♙g1

O bien 21.♙xg4? ♚xg2+ 22.♙e3 ♙xf4+ 23.♙xf4 ♚f2+, seguido de mate.

21...♚d4+ 22.♙e3 ♘xe3 23.♚xe3 ♚xe3+ 24.♞xe3 ♙c5



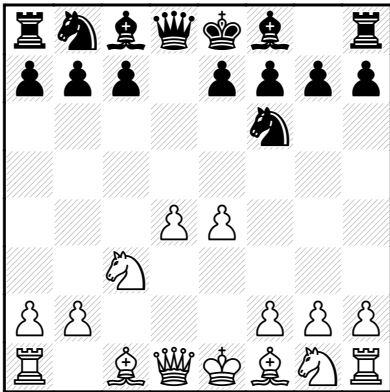
Finalmente, las negras ganan calidad y transponen a un final claramente superior, que Korchnoi acabó ganando después de 25.♙xb7 ♙xe3+ 26.♙h1 ♖ab8 27.♙f3 ♖xb2.

Partida 115  
**Grabarczyk – Podlesny**  
 Karvina 1994  
 Gambito de Dama

**1.d4 d5 2.c4 ♘f6?!**

Una conocida imprecisión, que entrega el centro a las blancas. Si las negras quieren entrar en el Gambito de Dama Rehusado, deben jugar primero 2...e6.

**3.cxd5! ♘xd5 4.e4 ♘f6 5.♘c3**



**5...e6?!**

Esto da lugar a un juego muy restringido. Después de 5...e5 6.♘f3 exd4 7.♗xd4 ♗xd4 8.♘d4 ♗b4 9.f3, las blancas también han obtenido buenos resultados en la práctica, pero las negras disfrutan de mayor actividad que con la del texto. En cualquier caso, jugando 4.♘f3, las blancas habrían dejado de lado esa línea.

**6.♘f3 ♗e7 7.♗d3 0-0 8.0-0 a6**

Por desgracia para las negras, 8...c5? permite 9.dxc5 ♗xc5 10.e5 ♘d5 11.♗xh7+! ♗xh7 12.♘g5+, y el sacrificio del presente griego da resultado.

La textual prepara ...b5, pero la modesta jugada 8...b6, seguida de ...♗b7, probablemente fuese más apropiada, agilizando el desarrollo y ejerciendo alguna presión sobre la diagonal "h1-a8".

**9.♗e2! ♘bd7 10.♗d1**

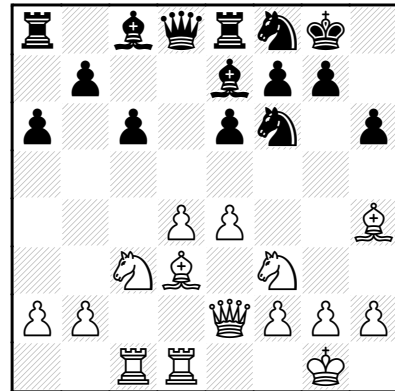
Un esquema así suele ser habitual en po-

siciones del Gambito de Dama Aceptado. En "e2" la dama evita quedar expuesta a las piezas contrarias y prepara la idea de ataque e4-e5, seguido de ♗e4, mientras que la torre de "d1" disuade del avance ...c5.

**10...c6**

De nuevo muy pasivo. Pero la deseada 10...b5 conduce, tras 11.e5 ♘d5 12.♗e4! f5 13.exf6 ♘7xf6 14.♗h4 a una gran ventaja blanca.

**11.♗g5 ♗e8 12.♗ac1 h6 13.♗h4 ♘f8**



Es hora de que las blancas conviertan su control del centro en algo tangible.

**14.e5!**

Una idea típica. A cambio de debilitar la casilla "d5", Grabarczyk consigue cambiar el alfil "bueno" de las negras, lo que le permitirá controlar las casillas oscuras e, indirectamente, logran buenas perspectivas de ataque en el flanco de rey.

**14...♘d5 15.♗xe7 ♗xe7**

O bien 15...♘xc3 16.♗xc3 ♗xe7 17.♘d2!, con juego similar.

**16.♘e4! ♘f4**

Este cambio no ayuda a las negras, pero era difícil ya darles un buen consejo.

**17.♗e3 ♘xd3 18.♗xd3 ♗d8 19.♘fd2!**

Las blancas ni siquiera permiten 19.♘d6 ♗xd6! 20.exd6 ♗xd6, así que dirigen también hacia "d6" el otro caballo.

**19...♘g6 20.♘c4 ♗c7 21.♘cd6**

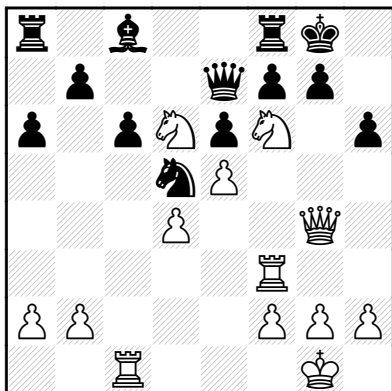
En términos estratégicos, la partida está sentenciada. Las negras nunca podrán desem-

barazarse de ese caballo, que les priva de todo contrajuego y hace que atacar en el flanco de rey sea cosa de niños.

21...♘e7 22.♖f4 ♘d5 23.♖g4 ♕e7 24.♖f3

Las piezas blancas poco a poco se posicionan para el ataque final, ataque que las negras no parecen poder evitar.

24...♖f8 25.♘f6+!

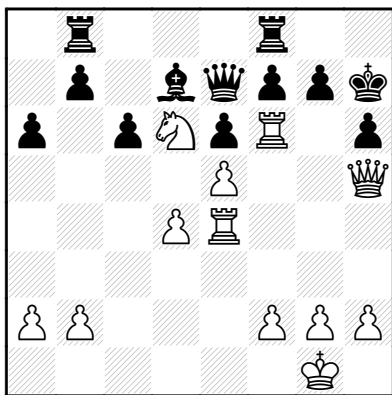


Intensificando el ataque al monarca de las negras y erradicando toda tentativa de jugar ...f5.

25...♔h8 26.♖h5 ♖b8 27.♖e1!

La última pieza se suma a la fiesta, con efectos devastadores.

27...♙d7 28.♖e4 ♘xf6 29.♖xf6 ♔h7



30.♖h4! ♖xf6 31.exf6 ♖h8 32.♖xf7

Las negras abandonaron.

## Partida 116

### Polugaievsky – Dorfman

Campeonato de la URSS, Tbilisi 1978

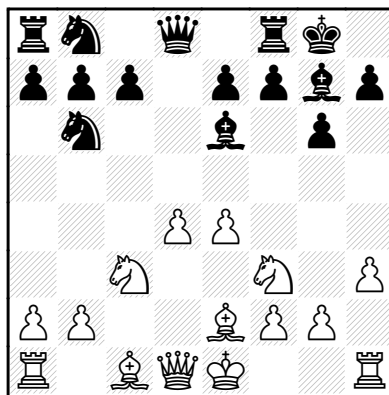
Defensa Grünfeld

1.d4 d5 2.♘f3 ♘f6 3.c4 g6?!

Esto conduce a una versión inferior de la Grünfeld. 3...c6, 3...e6 y 3...dxc4 son las continuaciones normales.

4.cxd5 ♘xd5 5.e4

Las blancas crean un centro de peones y obligan a las negras a perder un tiempo en retirar el caballo, de forma similar a la partida anterior. Observe que esto no sucede en la variante principal de la Grünfeld, después de 1.d4 ♘f6 2.c4 g6 3.♘c3 d5 4.cxd5 ♘xd5 5.e4, ya que las negras pueden responder 5...♘xc3. 5...♘b6 6.h3! ♙g7 7.♘c3 0-0 8.♙e2 ♙e6?!



Después de la molesta sexta jugada blanca, Dorfman decide resolver el problema jugando su alfil a "c4". El inconveniente de esta idea es que no presiona sobre el centro enemigo, algo que podría haber hecho con 8...♘c6 9.♙e3 f5! Las blancas probablemente queden algo mejor tras 10.exf5 ♙xf5 11.♖b3+ ♔h8 12.♖d1, pero las negras tendrían mucho más contrajuego que en la partida.

9.0-0 ♙c4 10.♙xc4 ♘xc4 11.♖e2

Desarrollo con ganancia de tiempo. Desde "e2", la dama defiende al peón de "e4" y cede "d1" para sus torres.

11...♘b6 12.♖d1 ♘8d7 13.♙g5