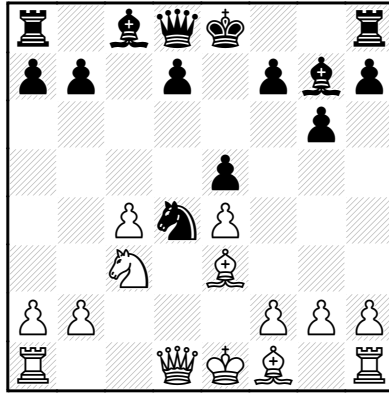


## 4. Formación Maróczy: Variante Breyer

1.e4 c5 2.♘f3 g6 3.d4 cxd4 4.♗xd4 ♘g7 5.c4 ♗c6 6.♙e3 ♗f6 7.♙e3 ♗g4 8.♚xg4 ♗xd4 9.♚d1 e5

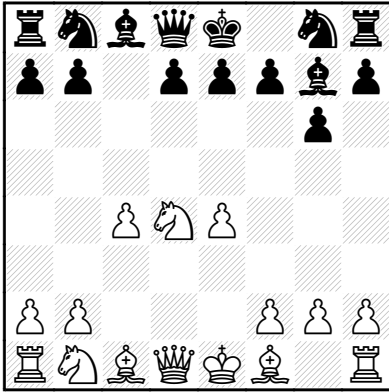


## Sumario

	<i>Pág.</i>
Partida 12: 6.♗c2 ♗f6 .....	62
Partida 13: 6.♗c2 e6 .....	67
Partida 14: 10.♙e2 .....	69
Partida 15: 10.♗b5 0-0?! .....	72
Partida 16: 10.♗b5 d6! N 11.Líneas marginales .....	73
Partida 17: 10.♗b5 d6! N 11.♚d2 .....	76
Partida 18: 10.♙d3 d6 .....	78
Apéndice: 10.♙d3 0-0 .....	82

## Partida 12

1.e4 c5 2.♘f3 g6 3.d4 cxd4 4.♘xd4 ♙g7 5.c4

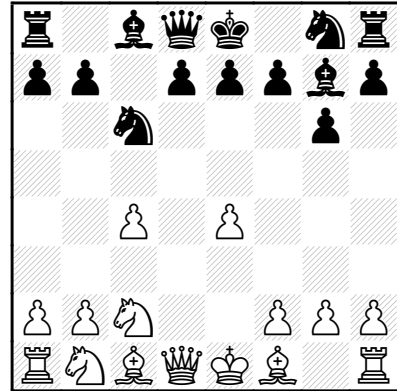


Aquí tenemos la posición inicial de la Formación Maróczy, así llamada por el maestro húngaro Geza Maróczy (1870-1951). Maróczy era uno de los mejores jugadores del mundo a comienzos del siglo XX, y en 1906 incluso estuvo a punto de jugar un match con Enmanuel Lasker por el título mundial, que por diversas razones no llegó a celebrarse. Aunque era ingeniero de formación, su profesión era auditor financiero.

Hacia el final de su vida, a comienzos de los años cuarenta, Capablanca dijo que "a excepción de Botvinnik y Keres, en su tiempo Maróczy era superior a todos los jóvenes maestros de hoy día." Maróczy popularizó este esquema de apertura en su condición de periodista de ajedrez, pero no existen partidas suyas publicadas con este sistema. En realidad, la primera partida registrada con la Formación Maróczy es Swiderski-Maróczy, jugada en 1904, en la que Maróczy defendía las negras contra su formación.

A fin de combatir la Formación Maróczy, las negras deben seguir una estrategia sobre casillas de su color. Observe que al fijar el centro con el dúo "c4+e4", renuncian a controlar para siempre la casilla "d4" con un peón. En la partida 14 veremos que la Variante Breyer se basa en apoderarse de esta casilla. En línea con la estrategia sobre casillas negras,

cambiar alfiles de este color es, en general, satisfactorio para las negras. El GM Tiviakov, por ejemplo, subrayó la importancia de este cambio al jugar la muy creativa, aunque ligeramente dudosa 5...♙h6!? (después de 1.e4 c5 2.♘f3 ♘c6 3.c4 cxd4 4.♘xd4 g6 5.c4). 5...♘c6 6.♘c2



Esta retirada no es lo más preocupante para las negras, pero puesto que así jugaron, entre otros, Keres, Tal, Korchnoi y Carlsen, merece nuestra seria atención. Las blancas normalmente esperan a que las negras hagan ...♙c8-d7, antes de retirar este caballo, porque las dos formas habituales de responder a ♘c2 son:

a) ...♘f6-d7-c5, capturando a menudo en "c3" con el alfil de "g7" (opción permitida por las blancas con su retirada de "d4"), y

b) ...♙c8-e6 (que no es recomendable con el caballo en "d4") y rápida presión sobre "c4" con ...♖a8-c8, ...♘c6-e5, etc. El último de estos planes lo comentaremos en la "Línea Principal" de la Maróczy. Aquí pasaré revista a dos sistemas tradicionales para aprovechar la prematura retirada del caballo blanco.

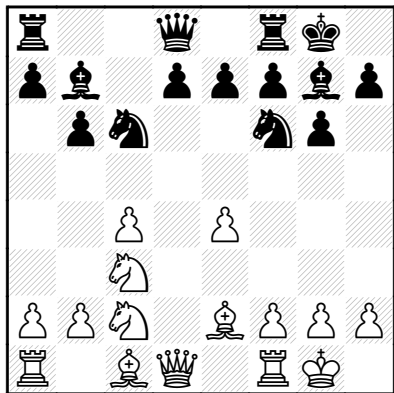
6...♘f6 7.♘c3 0-0 8.♙e2 b6

El doble fianchetto es apropiado para combatir ♘d4-c2. Con el caballo en "d4", una respuesta fiable contra el doble fianchetto negro sería ♘d4xc6, que aquí no es posible.

9.0-0 ♙b7

Las negras tratan de proseguir con el a primera vista inverosímil pero temático plan ...♘f6-e8-d6, seguido de ...f7-f5.

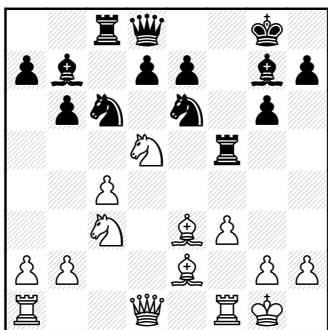
## a) 10.♘g5



Ahora hay dos opciones principales:

- a) 10.♘g5                      página 63  
 b) 10.f3                        página 65

10.♘f4 disuade al negro de la idea ...♗e8-d6, pero tras ...♗f6-e8, las negras pueden ganar un tiempo sobre el alfil de "f4", a base de ...♗e8-c7-e6. Además, este alfil queda expuesto a un ataque de rayos X de la torre de "f8", tras un eventual ...f7-f5. 10...♞c8 11.♗e3 ♗e8 12.f3 (12.♗g4?? h5 13.♗e3? e5-+, Herman-Panjwani, Nueva York 2014) 12...♗c7 13.♗e5 ♗e6 14.♘e3 f5 15.exf5 ♞xf5±.



Las negras seguirán con ...♗e6-d4, ...e7-e6 y, eventualmente, ...d7-d5.

Si 10.♞b1 ♗e8 11.♞d2 ♗d6 12.f3 f5 13.♗b5 fxe4 14.♗xd6 exd6 15.♞xd6 ♗e5 16.f4 ♗d3 17.♘xd3 exd3 18.♞xd3 ♞e8. Las blancas abandonaron, V. Zeshkovsky-E. Gu-feld, Vilnius 1975.

## 10.♘g5

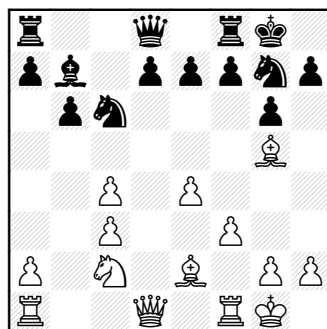
No es la continuación más popular, pero es muy posible que sea la mejor.

## 10...♗e8!

Las negras no deberían postergar ...♗f6-e8, haciendo 10...♞c8?! porque de hacerlo permitirían a las blancas coordinar su centro y hacer que el plan resulte muy lento. 11.f3 h6 12.♘e3 ♗h7 13.♞e1 ♗e8?! 14.♞d1 ♗d6?! 15.♞d2! (15.♗h1 f5 16.c5 bxc5 17.♘xc5 fxe4 18.♘xd6 exf3 19.♘xf3 exd6±, J. Sadorra-B. Jobava, Al Ain 2008) 15...f5 16.exf5 ♗xf5 17.♞xd7 ♗xe3 18.♗xe3±.

## 11.♞d2

A 11.f3 ♘xc3 (si 11...♗d6, 12.♞xd6! exd6 13.♘xd8 ♞axd8 14.♞ad1±, las negras tienen compensación por su debilitada estructura, porque las blancas han cedido su preciado alfil de casillas negras, pero creo que la compensación será como mucho suficiente para unas tablas, y como regla general deberíamos evitar posiciones en las que nuestro oponente juegue por dos resultados) 12.bxc3 ♗g7±.



Las negras jugarán conforme al sistema de Nimzovich: bloquear primero los peones "c" doblados, con ...d7-d6 y ...♗g7-e6-c5, y luego presionar sobre el débil peón de "c4" con ...♞a8-c8, ...♗c6-a5 y ...♘b7-a6.

## 11...♗d6 12.f3 f5!

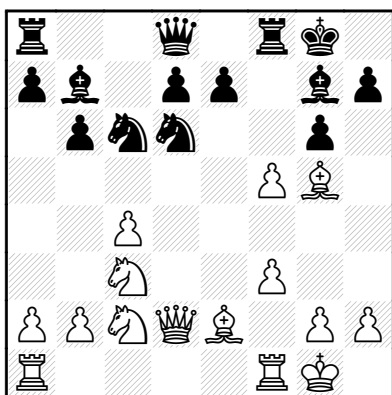
Es instructivo ver cómo las negras quedan peor después de 12...f6 13.♘f4 (13.♘h6 ♘xh6 14.♞xh6 ♗e5 15.b3 g5±) 13...♗e5 14.♗e3 f5 15.exf5 ♗xf5 16.♗xf5 ♞xf5 17.♘e3 ♞c8

18.b3. Las negras no pueden permitir que las blancas puedan coordinarse de esta manera, porque han realizado jugadas antiposicionales y sólo pueden arreglárselas si juegan con la suficiente energía para impedir que su rival logre la "armonía". En consecuencia, las negras deben basar sus acciones en un fuerte contrajuego.

Aquí, lamentablemente, las negras han capitulado en el centro y, por tanto, no podrán efectuar el ansiado avance ...d7-d5. 18...♖f7 19.♞ad1 ♜d6 20.♙d4±.

### 13.exf5

Ambas recapturas en "f5" son interesantes, pero mi análisis revela que la mejor de las dos es la captura con el caballo.



### 13...♞xf5

A 13...♞xf5?!, 14.♙h6! Esta jugada, fácil de encontrar para las blancas, dificulta la vida de las negras. Desde una amplia perspectiva, no debería sorprendernos, pues al cambiar piezas las blancas adormecen el contrajuego negro, que es la única compensación del segundo jugador por sus peones colgantes centrales y otras debilidades (14.♙e3 ♞f8! 15.♞ad1 ♞f7 16.c5 ♞f5 17.cxb6 e6 18.bxa7 ♞xe3 19.♞xe3 ♞xa7±) 14...♞f8 15.♙xg7 ♞xg7 16.b3 ♞af8 17.♞ad1 g5. En una partida de torneo es posible que las negras puedan jugar de este modo, pero no puedo recomendarlo desde un plano teórico. 18.♙d3 ♞f4 19.♞e4 ♞e5 20.♞xd6 exd6 21.♙e2! ♞8f6 22.♞e3±.

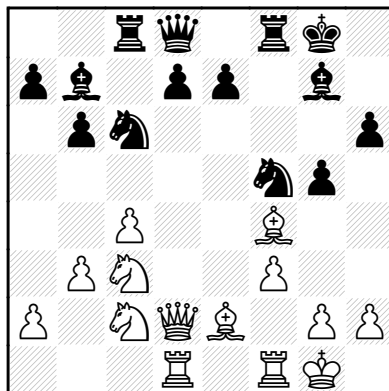
### 14.♞ad1 ♞c8! 15.b3

En caso de 15.♞xd7?, podría continuar 15...♙d4+ 16.♞xd4 ♞fxd4 17.♞xb7 ♞xc2, y las negras están algo mejor.

### 15...h6!

Las negras pueden quedarse con los dos alfiles, si lo desean.

### 16.♙f4 g5



Con independencia de donde jueguen las blancas su alfil, las negras proseguirán con ...e7-e6 y ...d7-d5. Es sorprendente que las negras puedan realizar esta ruptura, considerando que el blanco tiene cuatro piezas atacando directamente la casilla "d5" y las negras ninguna.

### 17.♙g3

17.♙e3 e6 (17...d5!? 18.♞xd5 (18.cxd5?? ♙xc3 19.♞xc3 ♞cd4-+) 18...e6 19.♞db4 (19.♞c3 ♞f6 20.♞b5 ♞cd8 21.♞c1 a6 22.♞ba3 ♞xe3 23.♞xe3 ♞d4 24.♞xd4 ♞xd4!=) 19...♞xb4 20.♞xb4 ♞c7 21.♙f2 ♙e5 22.h3 ♞g3 23.♙xg3 ♙xg3±) 18.♙d3 (18.♞b5 d5! 19.cxd5 exd5 20.♞xd5+? ♞xd5 21.♞xd5 ♞a5 22.♞d2 ♞xc2 23.♞xc2 ♞xe3-+) 18...d5! 19.♙xf5 ♞xf5 20.cxd5 exd5. La posición blanca es algo preferible, pero las negras no deberían tener mayores dificultades para resistir. 21.♞d4 (21.♞xd5 ♞d6±) 21...♞xd4 22.♙xd4 ♙xd4+ 23.♞xd4 ♞f6

Las negras tienen actividad suficiente para compensar el peón que pierden.

No vale la pena memorizar un camino exacto hacia la igualdad en las variantes que

siguen, pues hay múltiples posibilidades. Por ejemplo:

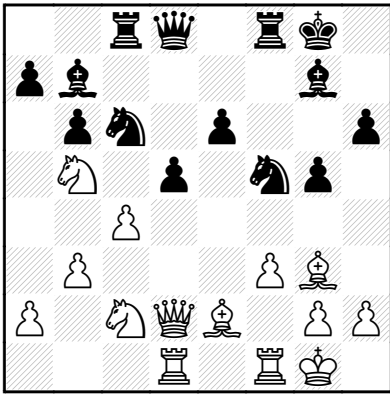
a) 24. ♖b5 ♙a6 25. ♗a4 ♘xb5 26. ♗xb5 d4 27. ♗d3 ♚d5=.

b) 24. ♗xf6 ♗xf6 25. ♘xd5 ♚e6 26. ♘b4 a5 27. ♘d3 ♙a6 28. ♗fe1 ♗xe1+ 29. ♘xe1 ♚e8 30. ♘c2 ♚e2 31. ♚d8+ ♜f7 32. ♘d4 ♗xa2 33. ♚d6 ♗a1+ 34. ♜f2 ♗a2+ 35. ♜e3 h5 36. ♗xb6 ♙f1=.

17...e6 18. ♘b5

A 18. ♙f2, d5!! 19. cxd5? ♙xc3 20. ♗xc3 ♘cd4, y las negras tienen una clara superioridad.

18...d5!



Las negras quedan bien, tras una larga serie de cambios forzados:

19. cxd5 exd5 20. ♗xd5+ ♗xd5 21. ♗xd5 ♘cd4 22. ♗xd4 ♗xc2 23. ♙c4+ ♜h8 24. ♚d3 g4! 25. ♘d6 ♘xd6 26. ♙xd6 ♚e8 27. a4

27. ♙b4, impidiendo ...♗e8-e2, debido a ♗d3-d8+ 27...gxf3 28. gxf3 ♗xa2, con equilibrio.

27...♗e2

La variante que sigue es notable:

28. ♜h1! ♗xg2 29. ♙d5 ♙a6 30. ♗e3! ♙xf1 31. ♗e8+ ♙f8

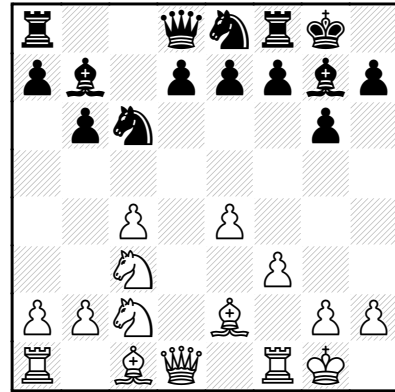
31...♜h7 32. ♙e4++.

32. ♗xf8+ ♜g7 33. ♗g8+ ♜f6 34. ♗f8+ ♜g7 35. ♗g8+ ♜h7 36. ♙e5!! gxf3 37. ♗h8+ ♜g6 38. ♙e4+ ♜h5 39. ♙xf3+ ♜g5 40. ♙xg2 ♙xg2+ 41. ♜g1

Con igualdad.

## b) 10.f3

10.f3 ♘e8



11. ♙e3

Se ha jugado 11. ♙d2 para que las negras no capturen en "c3", pero para buscar la ventaja, las blancas deben permitirlo. 11... ♘d6 (amenaza ...f5) 12. ♗c1 f5 13. exf5 ♘xf5 14. ♜h1 e6 15. ♗e1 ♜h8 (o 15...d5!? 16. cxd5 exd5 ♗) 16. ♘e3 (16. c5) 16... ♘fd4 (16... ♘cd4 17. ♙d3 ♘xe3 18. ♙xe3 d5?! 19. cxd5 exd5 20. ♚d1 ♘f5 21. ♙xf5 ♗xf5 22. ♙d4±, H. Hebert-R. Panjwani, Montreal 2013) 17. b3 d5! ♗.

11... ♘d6

Una significativa encrucijada en esta variante. Las tentativas blancas de las bases de datos no son convincentes, pero yo he encontrado una nueva jugada (12. ♘d4) que plantea algunos problemas a las negras. Afortunadamente, no son insolubles.

Si 11... ♙xc3!?, 12. bxc3 d6 13. ♙h6 ♘g7 14. f4 ♗e8 15. ♙g4∞.

12. ♘d4 N

Como ya he dicho antes, en estos sistemas de doble fianchetto, el caballo blanco debe ocupar "d4", sobre todo en los casos en que el juego negro gira en torno a ...f7-f5. Las blancas tratan de eliminar el molesto caballo de "d6" con ♘d4-b5.

Otras opciones son:

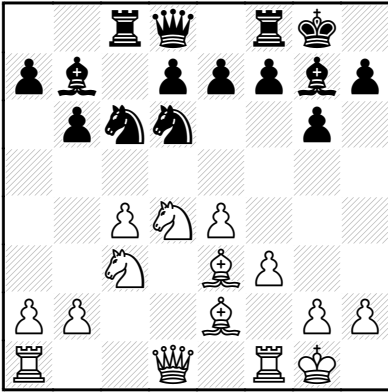
a) 12. ♗d2 f5 13. c5 (13. exf5 ♘xf5 14. ♙f2 ♙h6 15. ♗e1 (15. ♗d1 e6 16. g4 ♘fe7 17. ♙g3 d5 18. cxd5 ♘xd5 19. ♘xd5 exd5 ♗) 15...e6

16.♞d1 ♖e7 17.g4 ♘g7 18.♙g3 ♙f4, con equilibrio) 13...bxc5 14.♙xc5 fxe4 15.fxe4 ♜xf1+ 16.♞xf1 ♘e5 17.♙xd6 ♜b6+ 18.♙h1 ♜xd6, con igualdad.

b) 12.c5 bxc5 13.♙xc5 f5 14.♙xd6 exd6 15.♙h1 ♜h4 16.g3 ♜h3 17.exf5 ♙e5 18.♞g1 ♘e7!↗.

c) 12.♘b5 ♙xb2 13.♞b1 ♙e5 14.f4 ♙g7 15.♘d6 exd6 16.♜xd6 ♞e8 17.♜d3 ♘a5 18.♙f3 ♞c8♣, A. Minasian-L. Aronian, Ohrid 2001.

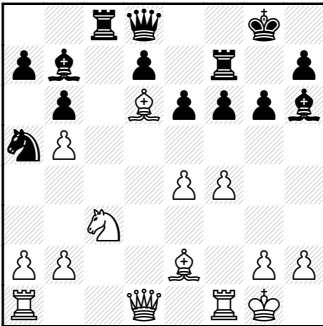
12...♞c8!



A 12...f5?!, 13.♘db5 ♘xb5 14.cxb5 ♘a5 15.♙d4±.

13.b3

A 13.♘db5, ♘xb5 14.cxb5 ♘a5 15.♙d4 ♙h6 16.f4 e6 17.♙e5 f6 18.♙d6 ♞f7=.

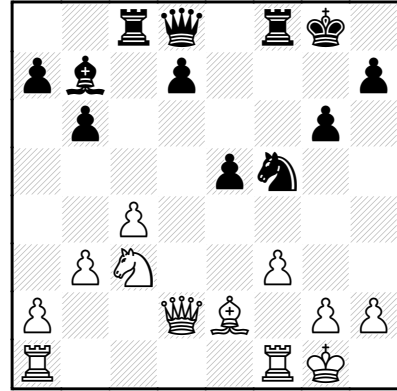


Las negras pueden evolucionar en torno al alfil de "d6" y, caso necesario, siempre pueden eliminarlo con ...♙b7-a8 y ...♘a5-b7.

13...f5! 14.exf5 ♘xd4

A 14...gxf5, sigue 15.f4 e6 16.♘xc6 ♙xc6 17.♜xd6 ♙xc3 18.♞ad1, con algo de ventaja para las blancas.

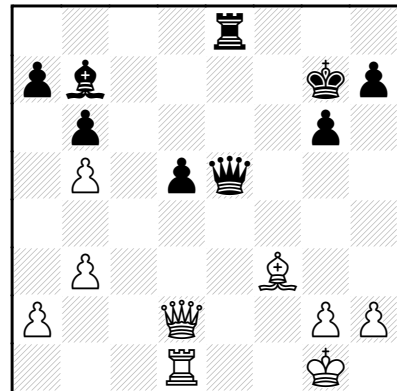
15.♙xd4 ♙xd4+ 16.♜xd4 ♘xf5 17.♜d2 e5!



18.♞ad1 ♘d4

La posición está igualada, aunque las blancas tengan la "mejor mitad" de la misma. Eventualmente, las cosas se irán disolviendo. Sigue una muestra:

19.♘b5 ♘xb5 20.cxb5 d5 21.f4 ♜e7 22.fxe5 ♞xf1+ 23.♞xf1 ♜xe5 24.♙f3 ♞e8 25.♞d1 ♙g7=



Las negras deben adoptar una táctica de espera y en el momento oportuno pueden entregar el peón de "d5" para entrar en un final tablas de torres.