

# El mortífero jaque mate 1

## El mate de Anastasia

*Tu arma secreta: un caballo en e7*

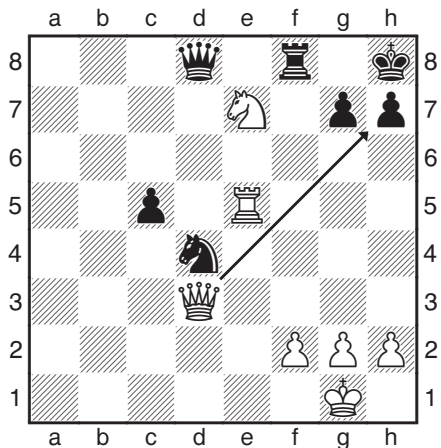
¡Hasta los fuertes jugadores pueden caer en ésta! El nombre del mate de Anastasia proviene de una novela, *Anastasia und das Schachspiel* (Anastasia y el juego de ajedrez) de Wilhelm Heinse, publicada en 1903, la cual tiene un ejemplo en el libro.

Los componentes clave de esta cuidada trampita son:

- a) un caballo blanco en la casilla-e7;
- b) un peón negro en g7; y
- c) un rey negro en la casilla-h8.

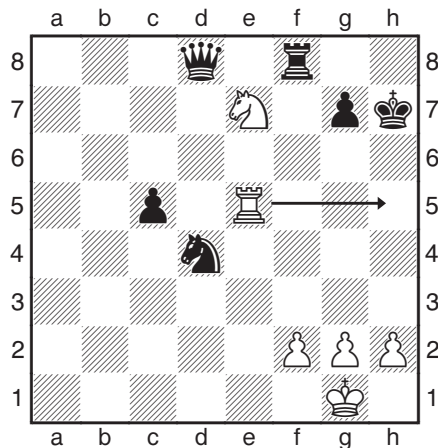
Esta formación oculta un peligro para el defensor. El caballo blanco en e7 quita al rey negro dos potenciales casillas de escape – la casilla-g8 y la casilla-g6. Por consiguiente, si las blancas pueden arreglárselas para dar jaque en la columna-h con una dama o una torre, y las negras no pueden interponer ninguna pieza, el resultado es el mate. *Esto justifica que las blancas sacrifiquen cuantosamente (por ejemplo, sobre la casilla-h7) para forzar la apertura de la columna-h.*

### Modelos típicos del mate de Anastasia



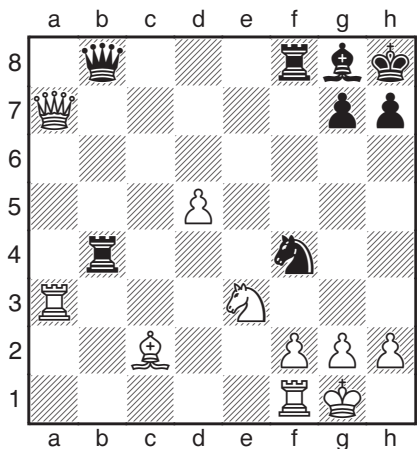
#### 8a) Juegan las blancas

La torre blanca esta pronta para ser transferida a la columna-h, que las blancas abren mediante un sacrificio de dama 1 ♔xh7+. Las negras deben capturar con 1...♙xh7 (8b).



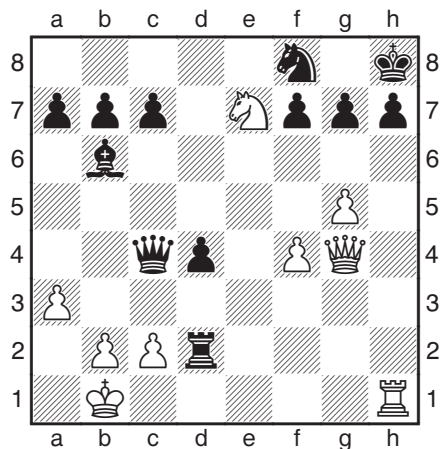
#### 8b) Juegan las blancas

La torre se mece hacia h5 para dar jaque mate. El rey negro no tiene escape, pues el caballo blanco en e7 controla las casillas g8 y g6.



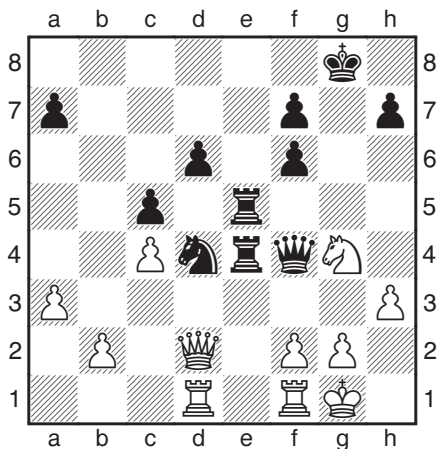
### 9) Juegan las negras

La posición de las blancas parece sólida, pero las apariencias pueden resultar engañosas, ya que las negras pueden dar jaque mate en sólo tres jugadas: 1...♖e2+ 2 ♜h1 ♘xh2+! 3 ♜xh2 ♖h4.



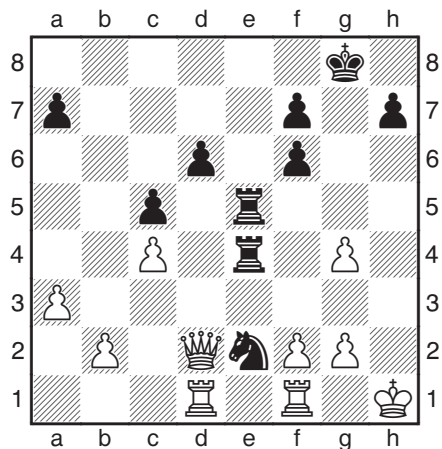
### 10) Juegan las blancas

1 ♖xh7+! y ahora 1...♗xh7 2 ♛c8+ ♗f8 3 ♛xf8+ ♜h7 4 ♛g8 es mate. Esto nos deja con 1...♜xh7, donde las blancas pueden elegir entre 2 ♖h5, 2 ♖h4 y 2 ♖h3 – ¡todas ellas mate!



### 11a) Juegan las negras

Ya que el mate es el resultado final, resultan posibles los sacrificios espectaculares para abrir la columna-h. Primero las negras sacrifican la dama con 1...♗e2+ 2 ♜h1 ♘xg4! 3 hxg4 (11b).



### 11b) Juegan las negras

¿Cómo hacen las negras para dar jaque en la columna-h con un peón blanco en g4? La solución es un llamativo sacrificio de torre: 3...♖h5+! 4 gxh5 ♖h4 jaque mate.

## El mortífero jaque mate 2

## Cuando falta el peón-f defensivo

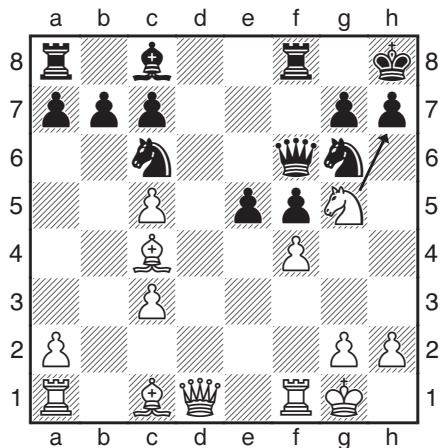
### *La ausencia del peón-f agranda la diagonal*

El peón-f7 de las negras es importante para la defensa. Si se ha movido, perdido o cambiado, el rey enrocado a menudo es más vulnerable.

Particularmente, éste es el caso cuando las blancas tienen un alfil colocado en la diagonal a2-g8 (usualmente en las casillas -c4 o -b3). El rey negro normalmente está en la casilla-h8, protegido del ataque por sus propios peones en g7 y h7. El problema es que *el rey negro tiene muy pocas casillas de escape, pues el alfil blanco controla la casilla-g8*.

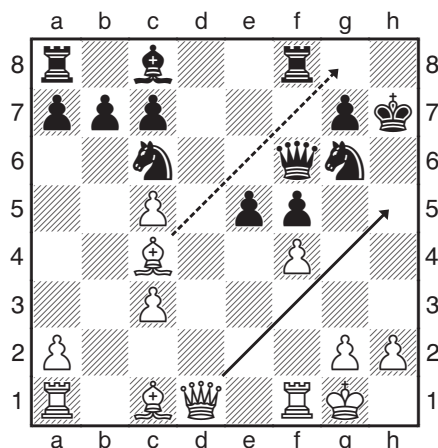
Si las blancas consiguen dar un jaque con la dama o la torre sobre la columna-h, el rey de las negras casi invariablemente estará en grandes problemas. El objetivo de las blancas, por lo tanto, es abrir la columna-h de cualquier forma posible, lo cual usualmente significa realizar un sacrificio.

### Modelos típicos cuando falta el peón-f7



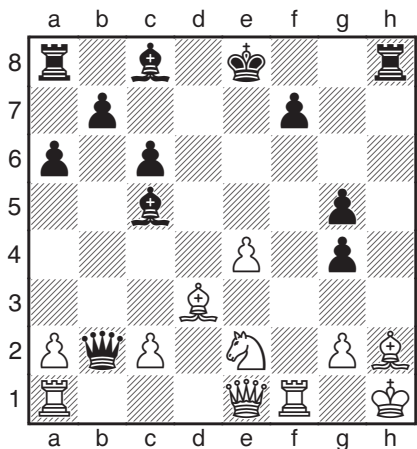
#### 12a) Juegan las blancas

El rey negro actualmente está protegido por el peón-h7. Las blancas sacrifican su caballo con 1 ♘xh7 ♕xh7 (12b), abriendo la columna-h.



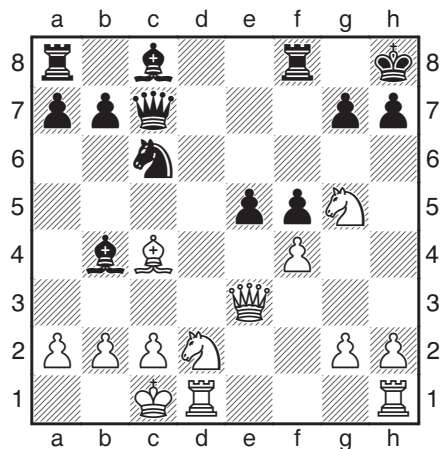
#### 12b) Juegan las blancas

Aquí sigue 2 ♕h5 jaque mate. Observa cómo el alfil blanco en c4 evita que el rey negro se escape (a través de g8) porque no hay un peón negro en f7.



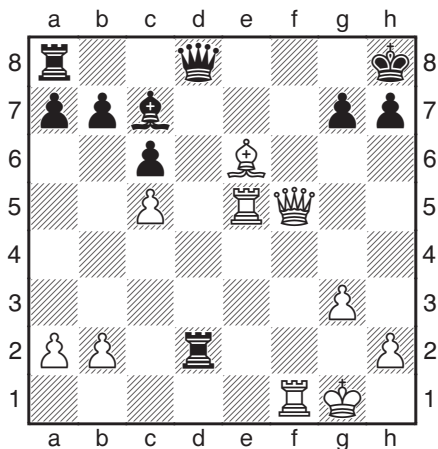
### 13) Juegan las negras

Aquí la columna-h ya está abierta, y la torre negra esta pronta para explotar este hecho. Tras 1...♖xh2+ 2 ♕xh2 ♖h8+ las blancas reciben mate siguiendo 3 ♔g3 ♗h4.



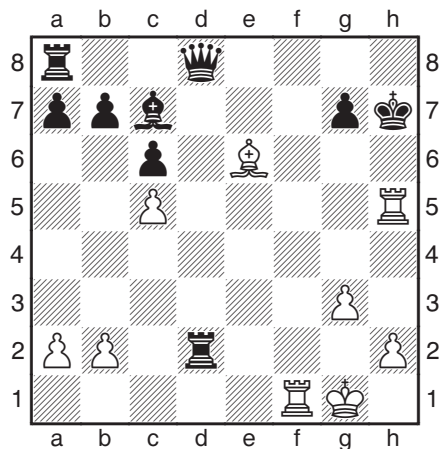
### 14) Juegan las blancas

Tras 1 ♖xh7 ♕xh7 2 ♖h3+ ♔g6 las blancas tienen que acercarse con la dama: 3 ♗g3+ ♕h7 (3...♖f6 4 ♗g5 es mate) 4 ♖h4+ ♔g6 5 ♗g5+ ♕h7 6 ♖h5 mate.



### 15a) Juegan las blancas

Antes de sacrificar la dama, debe quedar claro que el rey negro no puede escapar a lugar seguro a través de la casilla-g6. Las blancas juegan 1 ♗xh7+ ♕xh7 2 ♖h5+ (15b).



### 15b) Juegan las negras

El rey puede escaparse – pero sólo temporalmente. Después de 2...♕g6 viene el bonito remate 3 ♖f7 jaque mate.