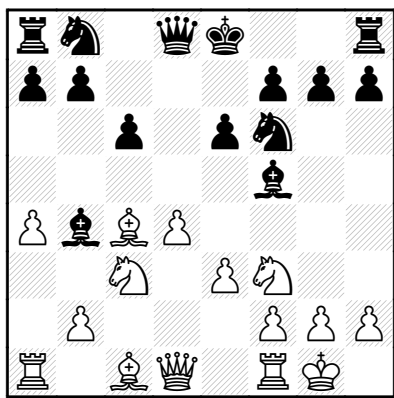


1. Variante Holandesa

1.d4 d5 2.c4 c6 3.♘f3 ♘f6 4.♗c3 dxc4 5.a4
♙f5 6.e3 e6 7.♙xc4 ♙b4 8.0-0



Afrontemos, en primer lugar, nuestro más duro reto. Eche un buen vistazo a la posición inicial de la Variante Holandesa, porque puede ser nuestra principal amenaza entre las muchas líneas que el blanco puede plantearnos. Algunos de los problemas del negro son éstos:

1. Las blancas ejercen mayor influencia sobre el centro, y pronto avanzarán su peón "e", incrementando esa ventaja. Más adelante, las negras deberán mantenerse alerta ante los posibles avances e5 y d5.

2. El espacio extra concede a las blancas posibilidades de ataque, y el enroque largo no es una solución, debido al peligro que supone

la semiabierta columna "c".

3. En muchos casos, las blancas consiguen la pareja de alfiles con un oportuno ♗h4.

Comprendo que lo que he dicho no suena tranquilizador para las negras, pero relájese, la Eslava no es una causa perdida. Las negras tienen a su favor estas bazas:

1. Ocupar el agujero de "b4" con un caballo, que más tarde puede afianzarse con ...a5, fijando definitivamente el flanco de dama. No subestime el control de "b4", pues las negras a menudo ganan estos finales gracias, exclusivamente, a esta debilidad de la posición blanca.

2. La posición negra es una fortaleza, que no resulta fácil conquistar. Para lograrlo, las blancas deberán romper varias barreras defensivas, sin hacer mella.

3. La tercera ventaja de las negras es, sobre todo, psicológica. Las blancas normalmente creen llevar el mando en estas posiciones y, con frecuencia, sufren delirios de expansión napoleónicos, debido a su ventaja de espacio. Pero la cruda realidad es que a veces se hiperexpansionan, dejando atrás agujeros y puntos débiles.

Comencemos este capítulo con una de las más famosas partidas de la Eslava en los últimos años. Esto nos permitirá ir comentando las primeras jugadas, hasta llegar a la posición después de 8.0-0.

Partida nº 2. V. Topalov – V. Kramnik

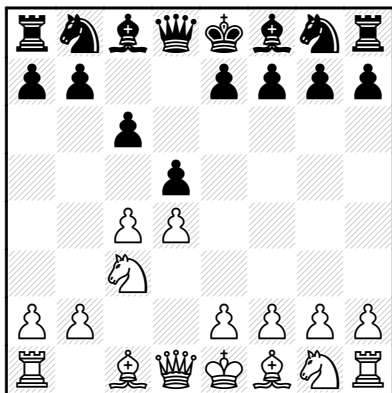
Campeonato Mundial (2ª partida), Elista 2006

1.d4 d5 2.c4 c6

El orden puro de la Eslava. Muchos adeptos a la Semieslava evitan este orden de ju-

gadas y optan por 2...e6, a fin de impedir la molesta Variante del Cambio, de la que nos ocupamos en el capítulo 8.

3. ♖c3



PREGUNTA: ¿POR QUÉ NO PUEDEN GANAR LAS NEGRAS AHORA UN PEÓN TOMANDO EN "c4"?

RESPUESTA: Se puede tomar el peón, con 3...dxc4!?, ¡pero no pretenda aferrarse al mismo! Examinaremos esta idea en detalle en el capítulo 6.

Otro orden de jugadas para alcanzar la posición de la partida es 3. ♖f3 ♗f6 4. ♖c3.

3...♗f6 4. ♖f3

Más adelante estudiaremos 4.e3 a6!?, que conduce a la Variante Chebanenko de la Eslova, con e3.

PREGUNTA: ¿QUÉ SUCEDE SI LAS BLANCAS JUEGAN 4. ♗g5?

RESPUESTA: 4. ♗g5 no es una jugada buena. En primer lugar, 4. ♗xf6 exf6 sólo ayudaría a liberar el juego de las negras, cediéndoles el par de alfiles. Si eso es así, ¿qué sentido tiene jugar ♗g5?

Observe la forma en que el prodigio holandés Anish Giri jugó la variante con negras: 4...dxc4 5.a4 ♖a5! 6. ♗f3 ♗e4! 7. ♗d2 ♗xd2 8. ♗xd2 e5! 9. ♗xc4 ♖b4 10. ♗xe5 (10.e3 ♗e6 también es bueno para las negras) 10...♖xb2 11. ♖c1 ♗b4 12. ♖d2 ♖xd2+ 13. ♗xd2, P. Hopman – A. Giri, Hilversum 2009. Aquí yo prefiero las negras, por estas razones:

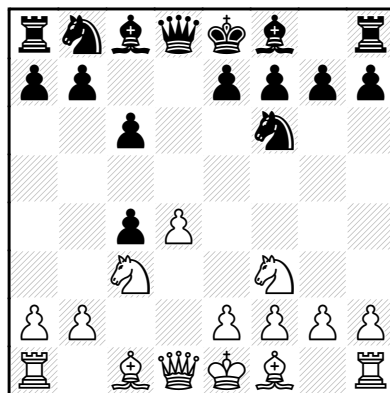
1. Tienen la pareja de alfiles en un medio

juego en el que ya no hay damas en el tablero.

2. La posición se ha abierto, lo que favorece a los alfiles.

3. El rey blanco podría no estar seguro. Ciertamente ya no hay damas en el tablero, pero las negras siguen teniendo muchas piezas y el rey blanco pronto podría encontrarse con una torre negra dominando la columna "d".

4...dxc4



Puede que éste sea el mejor momento para que las negras tomen el peón de "c4".

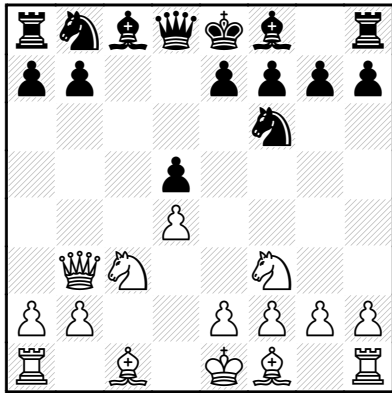
PREGUNTA: ¿POR QUÉ TENEMOS QUE ENTRAR EN COMPLICACIONES COMO ÉSTA? ¿QUÉ TIENE DE MALO LA SÓLIDA 4...♗f5?

RESPUESTA: Me apena tener que criticar una jugada tipo Sistema Londres, pero conduciría a problemas después de los movimientos 5.cxd5! cxd5 6. ♖b3! Ahora, las negras tienen verdaderos problemas para defender "b7" y "d5". Veamos:

a) 6...b6 7. ♗g5 e6 8.e4! dxe4 9. ♗b5+ ♗e7, S. Pinchuk – D. Danchenko, Nikea 2002, no es muy divertido para las negras, mientras que si 9...♗bd7 10. ♗e5 ♗e7 11. ♗xf6, y las negras pierden pieza.

b) 6...♖b6 7. ♗xd5 ♗xd5 8. ♖xd5 e6 9. ♖b3 ♗c6 10. ♗d2 ♖xb3 11. axb3 ♗b4 12. ♖a4!, P. Haba – S. Movsesian, Litomyšl 1994. Las blancas conservan el peón extra en el final, con buenas posibilidades de victoria.

c) 6...♗c8



PREGUNTA: ¿NO HAN PERDIDO DOS TIEMPOS LAS NEGRAS?

RESPUESTA: Sin duda, pero es la única forma de evitar pérdidas de material o una carnicería. Tras 7. ♕f4 e6 8. e3 ♘d6 9. ♘b5+ ♖c6 10. ♗e5 ♙xe5 11. ♙xe5 ♘d7 12. ♙xc6! ♙xc6 13. ♚a3 ♚e7 14. ♙d6, la relación de fuerzas entre el dominante alfil blanco y su contraparte negra resultó evidente, en la partida G. Kasparov – D. Hausrath, Düsseldorf (simultáneas) 1988.

PREGUNTA: VOLVAMOS A LA CUARTA JUGADA DE LAS NEGRAS. ¿QUÉ TIENE DE MALO 4...e6?

RESPUESTA: Nada. 4...e6 conduce a líneas de la Semieslava que no cubrimos en este libro. Aquí, nosotros, los puristas, sólo tratamos de la verdadera Eslava.

5.a4

De otro modo, las negras podrían aferrarse al peón, con ...b5. En el capítulo 4 examinaremos el agudo Gambito Geller.

5...♙f5 6.e3

6. ♗e5 se cubre en el capítulo siguiente, 6. ♗h4 en el capítulo 3.

6...e6 7. ♙xc4 ♙b4

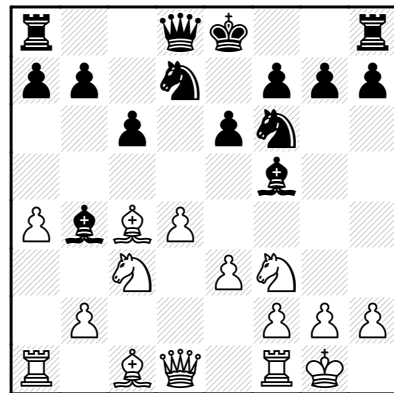
Las negras, lógicamente, ocupan el agujero de "b4" y obligan a su rival a preocuparse por ...♙xc3, en caso de que las blancas decidan avanzar el peón "e".

8.0-0

Ya hemos llegado a la "posición de salida" de la línea principal. Ajustémonos los cinturones y pasemos a ocuparnos de lo que posiblemente sea el mayor rompedero de cabeza de todo el libro.

8...♗bd7

Las negras también pueden enrocar aquí, y más adelante examinaremos esta línea. Con 8...♗bd7 las negras mantienen la opción de enrocar largo.



9. ♚e2

Las blancas preparan e4. Más tarde, estudiaremos líneas con ♗h4 y ♚b3.

Algo muy importante que debe tenerse en cuenta con el orden de jugadas 8...♗bd7 es que las blancas, si lo desean, pueden hacer tablas con 9. ♚b3:

a) 9...a5 (única) 10. ♗a2 ♙e7 11. ♚xb7 ♖b8 12. ♚a6 (12. ♚xc6?? ♖b6! caza la dama y sería un bonito regalo por parte de su oponente) 12...♖a8 13. ♚xc6 ♖c8 14. ♚b5 ♖b8, con ida y venida de dama y torre.

b) Yo jugué 9. ♚b3 ♚b6? contra mi buen amigo, el profesor y MI David Strauss. Lamentablemente, me dio una buena zurra con una novedad preparada para la partida: 10. e4 ♙g6 11. ♙xe6!! fxe6 12. a5 ♙xa5 13. ♚xe6+ ♗d8 14. e5 ♗e4 15. ♗xe4 ♙xe4 16. ♚f7!!

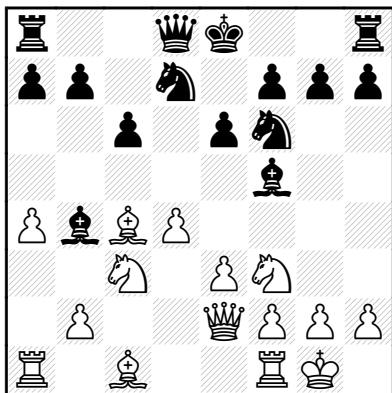
Esta importante novedad fue descubierta por mi amigo David Gliksman, quien se la indicó a Strauss para que me la plantease en esta partida. (Nota para mí mismo: borrar a David

Gliksman y a David Strauss como amigos de mi lista de Facebook).

17. ♖f7!! refuta 9... ♗b6, ¡que era la principal jugada teórica por entonces! Las blancas abren paso a su peón "e" y, lo crea o no, las negras están indefensas contra esta idea. Ahora el inocente corderito es conducido al matadero: 16... ♗f8 17. ♗xg7 ♕d5 18.e6! ♕xe6 19. ♗g5+! (ahora cobra sentido 12.a5!: mi alfil de "a5" se pierde ante el doble ataque) 19... ♖c8 20. ♗xa5 y estoy frito. D. Strauss – C. Lakdawala, Campeonato de California Sur, Anaheim 1992.

Puede evitar todo este horror dejando a un lado el movimiento 9... ♗b6? Recuerde también que si quiere evitar la línea de tablas, debe jugar con negras el orden 8...0–0, en lugar de 8... ♖bd7.

Volvamos a 9. ♗e2.



Hemos llegado ya a una de las posiciones más importantes de la Eslava, crítica para la supervivencia de ésta.

PREGUNTA: ¿PUEDEN LAS NEGRAS OPORTERSE AL AVANCE e4 OCUPANDO ESTA CASILLA CON 9... ♖e4?

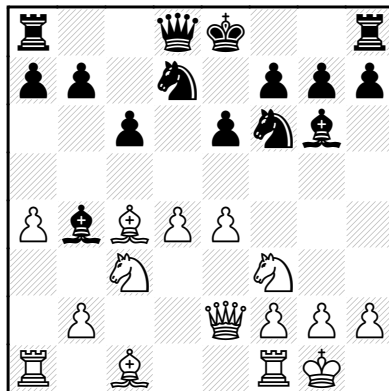
RESPUESTA: No. El caballo no está invitado a visitar "e4", que no es un establo: 10. ♖a2! ♕d6 11. ♖d2 ♗c7 12.g3 0–0 13. ♖xe4 ♕xe4 14. ♖c3 (el caballo regresa triunfalmente a recuperar el terreno perdido: "e4") 14... ♕g6 15.f4! (cerrando "e5", antes de

que las negras consigan liberarse) 15...h6 16.e4. Las blancas han recuperado el control de "e4", con algunas agresiones de pasada a las piezas negras.

9... ♕g6

Las negras juegan a menudo 9...0–0 10.e4 ♕g6, trasponiendo.

10.e4

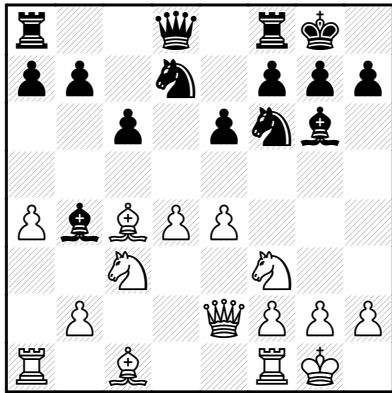


10...0–0

PREGUNTA: ¿SE LE ESCAPÓ A KRAMNIK GANAR UN PEÓN CON 10... ♕xc3 11.bxc3 ♖xe4?

RESPUESTA: En ajedrez rara vez se consigue algo a cambio de nada. Kramnik vio que podía tomar el peón, pero no lo hizo porque las blancas obtienen a cambio un fuerte ataque. Por ejemplo: 12. ♕a3 ♗c7 (12... ♖xc3? 13. ♗b2 ♖d5 14. ♗xb7 sería suicida para las negras) 13. ♖d2! ♖df6 (las blancas están dispuestas a entregar un segundo peón para abrir líneas, con 13... ♖xc3 14. ♗e3 ♖d5 15. ♕xd5 cxd5 16. ♗fc1) 14. ♖xe4 ♖xe4 15. ♗fe1 0–0–0 16. ♗b2 ♗he8 17.f3 ♖d6 18. ♕f1 ♖b8 19.a5 ♖c8 20. ♕c5 f6 21. ♗a4! e5 22. ♗ea1 ♗d7 23. ♗b4, y las blancas apuntan directamente al rey negro, G. Kasparov – E. Bareev, Tilburg 1991.

Puede jugar de esta forma, con negras, si tiene una gran confianza en su capacidad defensiva, pero le prevengo que si lo hace, se está buscando problemas.



Es mucho más fácil jugar con blancas en tales posiciones, y la mayoría de los jugadores a nivel de club saben exactamente qué hacer cuando disponen de columnas semiabiertas contra su enroque.

11.♘d3

PREGUNTA: ¿POR QUÉ SE MOLESTAN LAS BLANCAS EN DEFENDER SU PEÓN "e"? ¿NO DEBERÍAN, EN REALIDAD, AVANZARLO CON 11.e5?

RESPUESTA: Pueden hacerlo, pero las negras obtienen contrajuego con 11...♖d5 (véase partida nº 5).

11...♙h5

PREGUNTA: ES LA TERCERA VEZ QUE ESTE ALFIL JUEGA. ¿POR QUÉ HACEN ESTO LAS NEGRAS?

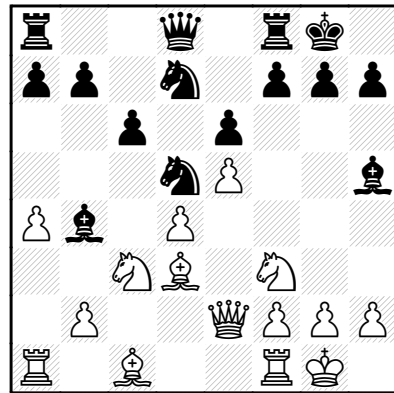
RESPUESTA: Esta pérdida de tiempo está justificada, porque las negras crean una molesta clavada y las blancas deberán perder tiempo, a su vez, para resolverla.

12.e5

El ajedrez es una especie de sistema vallado, en el que a menudo debemos entregar algo para conseguir algo.

Aquí Topalov entrega la casilla "d5" a las negras para apoderarse de más espacio central, incrementando así sus perspectivas de ataque en el flanco de rey.

12...♖d5



13.♗xd5

Sellando la casilla "d5" con un peón negro, en lugar de una pieza.

13.♗e4 sitúa al caballo en una buena casilla, a cambio del control de las negras de "d5". Pero creo que es un buen negocio para las negras: 13...♙e7! (recuerde esta maniobra, que habilita "b4" para el caballo) 14.♗g3 ♙g6 15.♙xg6 hxg6 16.♗e4 c5. Las negras parecen estar bien tras esta ruptura liberadora. Las blancas disponen de ventaja de espacio, con su peón avanzado en el puesto de "e5", pero está compensando por el fuerte caballo negro.

13...cxd5 14.♙e3!

Una instructiva jugada polivalente. Las blancas salen de la clavada y preparan ♗g5!

14...♙g6 15.♗g5!

Un salto temible. Las blancas amenazan con cambiar alfiles en "g6" y seguir con ♙h3.

15...♙e8!

Despejando "f8" para el caballo, que podrá defender así "h7", sin incurrir en debilidades.

Las negras evitan aquí varias trampas:

a) 15...h6?? 16.♗xe6!

b) 15...♙xd3? 16.♙xd3 g6 17.♙h3 h5 18.g4 ♙e7 19.♙h4 ♗g7 20.gxh5 ♙h8 21.h6+! (este truco resulta ser ruinoso para las negras) 21...♗g8 22.♙e3, y está claro que la posición negra es miserable.

c) 15...♙e7 16.♙xg6 hxg6 17.f4! ♙xg5? En estas posiciones es fácil engañarse a uno mismo y caer en pensamientos como "¡Ah! ¡Le he

dejado con un alfil malo!" Pero eso no es cierto. El alfil será el amo de la diagonal "a3-f8", y la defensa de "f7" resultará tarea imposible: 18.fxg5 ♖c7 19.b3! ♜ac8 20.♙a3 ♜fe8 21.♜f3, y las negras no tienen buena defensa ante la presión sobre "f7".

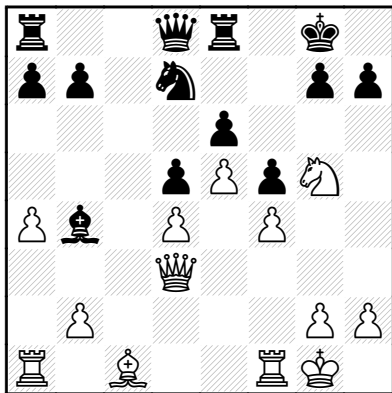
16.f4 ♙xd3!?

Cuando se jugó la partida, esta jugada era nueva. Antes las negras jugaban normalmente 16...♜c8, y ahora:

a) 17.♞h3 ♙f8 18.♙b5 ♜e7 19.g4! ♜ec7 20.♙e3, como en la partida G. Vescovi – S. Oliveira, Porto Alegre 2008. Con los años he aprendido que no hay que confiar en tales ataques, y en esta compleja posición prefiero las negras.

b) 17.g4! ♜f6! (debe usted desarrollar la intuición para saber cuándo son oportunas estas jugadas) 18.♙xg6 hxg6 19.♘f3 ♖c7 20.♞d3 ♘f8 21.f5, Y. Pelletier – A. Deviatkin, Moscú 2003. Confío en los recursos de la posición negra para defender este tipo de posiciones, ya que el centro blanco no es estable.

17.♞xd3 f5!



18.♙e3!

PREGUNTA: ¿POR QUÉ TOPALOV NO DEJÓ A SU RIVAL CON UN PEÓN RETRASADO, Y NO JUGÓ 18.exf6 ♘xf6?

RESPUESTA: El peón "e" negro no es tan débil, y como en una Defensa Francesa favorable, puede ser fácilmente defendido. Por

otro lado, las blancas también quedarían con muchos inconvenientes:

1. Un peón aislado en "d4".

2. Puntos potenciales de infiltración sobre la columna "c".

Un alfil potencialmente malo.

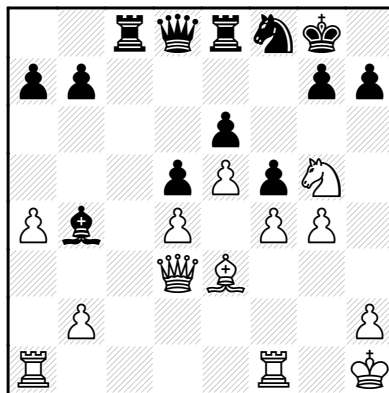
18...♘f8

Las negras parecen estar bien aquí. Después de todo, cuentan con un buen alfil, control de "b4", posibilidades de ataque a las debilidades enemigas en el flanco de dama y, por último, el rey negro está seguro.

19.♙h1!

Bueno... ¡Tal vez me precipité al decir que el rey negro estaba seguro! Las blancas planean lanzar un fuerte ataque con ♜g1 y g4, ¡y allá penas en el flanco de dama!

19...♜c8 20.g4!



EJERCICIO: SUPONGAMOS QUE LAS NEGRAS ATACAN CON 20...h6 AL CABALLO, PARA TOMAR EN "g4", CUANDO SE RETIRE. TRACE UN PLAN DE ATAQUE PARA LAS BLANCAS.

RESPUESTA: 20...h6? sería echar leña al fuego, porque Topalov no tenía intención de retirarse, y su idea era 21.♘xe6! ♘xe6 22.gxf5 ♘f8 23.♜g1. El rodillo de peones avanzados y la semiabierto columna "g" dan a las blancas un fuerte ataque por la pieza.

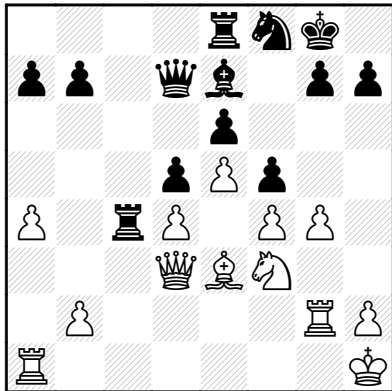
20...♞d7 21.♜g1 ♙e7 22.♘f3!

Las blancas necesitan el caballo para el ataque y conservar piezas en el tablero.

22...♖c4

Ataca "a4".

23.♗g2!



PREGUNTA: DICE USTED QUE LA TORRE ATACA "a4" Y TOPALOV NO SE MOLESTA EN DEFENDER EL PEÓN. ¿POR QUÉ?

RESPUESTA: ¡No crea todo lo que le digo! De aceptarse, el sacrificio de peón daría a Topalov un fuerte ataque.

En esencia, las blancas han quemado sus naves, abandonando el flanco de dama. Si su ataque en el flanco de rey fracasa, las blancas tendrán pocas probabilidades de sobrevivir en el final.

Topalov podía haber jugado seguro, con 23.b3 ♖c6. Ahora las blancas pueden optar por uno de estos dos caminos:

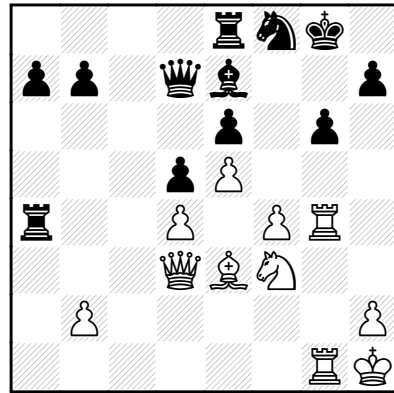
a) 24.♗g2 ♖ec8 25.♙d2 fxf4 26.♗xg4 ♗e8! 27.♗ag1 g6 28.h4 ♗f7, con idea de seguir con ...♗f5, llegándose a una posición complicada, en la que no está claro cuál de los flancos se hundirá primero.

b) Las blancas pueden intentar 24.gxf5?! exf5 25.♗g2 ♖ec8 26.♙d2, pero las negras resisten tras 26...♗g6!

23...fxg4!

Las negras deben hacer gala de paciencia. El peón estaba envenenado: si 23...♗xa4?, 24.♗xa4 ♗xa4 25.gxf5 exf5 26.♗xf5 ♗d1+ 27.♗g1 ♙d8 28.♗h3! ♖e7 29.f5, y las blancas tienen un ataque decisivo.

24.♗xg4 ♗xa4 25.♗ag1 g6



EJERCICIO: ¿PODRÍAN LAS BLANCAS SACRIFICAR DOS VECES EN "g6" Y HACER TABLAS POR JAQUE PERPETUO, CON 26.♗xg6+ hxg6 27.♗xg6+?

RESPUESTA: No. El sacrificio falla. El negro aceptan solo el primero, y hace 27...♔f7! 28.♗h6 ♖a1+ 29.♔g2 ♖c8, y el rey va a "e8".

26.h4!

Impresionante ajedrez combativo de Topalov, que utiliza cada pizca de energía de la posición. Ahora incorpora otra unidad al ataque.

26...♗b4 27.h5 ♗b5 28.♗c2! ♗xb2

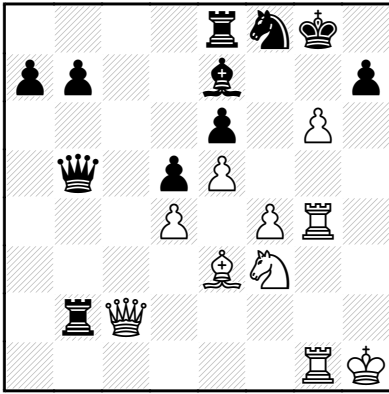
Se diría que las negras se están haciendo con el mando de la partida, pero no es así. El potencial dinámico de la posición de Topalov explota con su siguiente jugada.

29.hxg6!!

Topalov lanza una combinación de muchos quilates, de las más impresionantes jamás jugadas en un Campeonato Mundial. La partida recuerda a la Réti – Alekhine, Baden-Baden 1926, en la que Alekhine dejó su torre 'colgada' 14 jugadas consecutivas, con la única diferencia de que Topalov pierde, en lugar de coronar su creativa obra maestra con victoria.

Ver el diagrama siguiente

EJERCICIO: YA HE DICHO QUE LA COMBINACIÓN DA RESULTADO. SI LAS NEGRAS SUCUMBEN A LA CODICIA Y JUEGAN 29...♗xc2, TRATE DE CALCULAR EL MATE SIN MOVER LAS PIEZAS. (CUIDADO: ¡DIFÍCIL!).

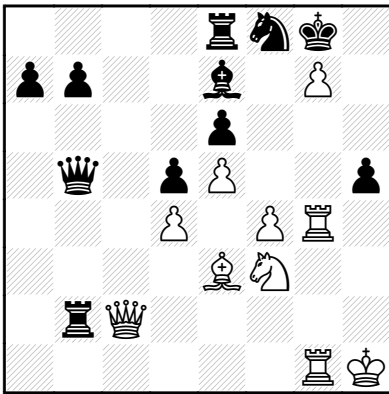


29...h5!

Winston Churchill dijo en una ocasión: "Si vas al infierno, no te desvíes del camino". Kramnik encuentra la única respuesta para sobrevivir.

RESPUESTA: Después de engullir la dama, 29...xc2??, la solución brutal es 30.gxh7+ ♖h8 31.♞g8+ ♜xh7 32.♞1g7+ ♜h6 33.f5+ ♙g5 34.♞xg5! ♞f1+ 35.♚g1 ♞e2 36.♞5g6+ y mate a la siguiente. Si ha podido calcular esto por su cuenta, es que es usted un jugador muy fuerte ¡y debería pensar en conseguir sus normas de MI y GM!

30.g7!



El desfile de trucos y sorpresas es interminable. Las blancas siguen dejando dama y torre atacadas.

30...hxg4

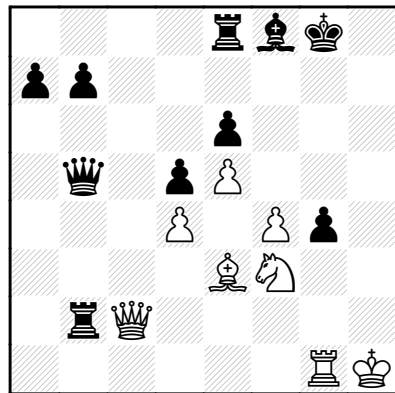
La dama es intocable: A 30...xc2??, sigue 31.gxf8♞+ ♜xf8 32.♞g8+ ♜f7 33.♞1g7++.

31.gxf8♞+ ♜xf8?

Hasta aquí Kramnik ha ofrecido todos los obstáculos posibles, pero ahora se equivoca bajo la fuerza de un huracán. Había una defensa basada en un par de jugadas de interceptación de problema. Tenía que haber jugado 31...♜xf8!:

a) 32.♞h7 ♞e2 33.♞h8+ ♜f7 34.♞h5+ ♜f8 35.♞xg4. Ahora las negras se salvan con la notable 35...♙g5!!, que les permite sobrevivir al asalto.

b) 32.♞g6 ♙h4!! 33.♚xh4 (si 33.♞xg4 ♜e7 34.♞xh4+ ♜d7, y las negras lo tienen todo en orden) 33...♞e2! 34.♚g2 ♞f3, y las blancas no tienen nada mejor que forzar el perpetuo. Volvamos a 31...♙g5!.



EJERCICIO: ENCUENTRE EL CAMINO HACIA LA MEREcida VICTORIA DE LAS BLANCAS.

32.♞g6+?

El inimaginable estrés de un Campeonato Mundial produce extrañas reacciones en grandes jugadores. ¿Recuerda cómo Fischer tomó el peón "h", enterrando voluntariamente su alfil, en la primera partida de su match de Reykjavik? ¡Yo tenía 12 años, pero hasta yo me di cuenta de que la jugada de Fischer era mala!

En esta fase de la partida, Topalov me recuerda a un gatito que tiene acorralado a un

ratón, pero que no sabe qué hacer para rematar la faena.

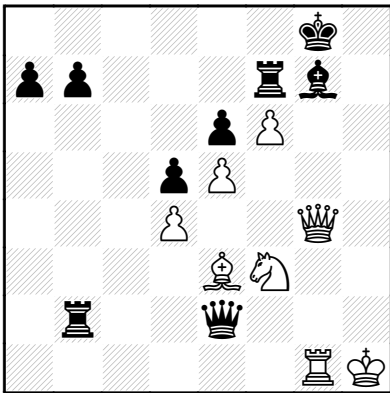
RESPUESTA: 32.♖xc4+ gana fácilmente después de 32...♙g7 (forzado) 33.♖c7! ♖f1+ 34.♗g1, y las negras deben entregar la dama para evitar el mate.

32...♙g7 33.f5! ♖e7!

PREGUNTA: PARECE UNA LOCURA PERMITIR UNOS CALZONCILLOS EN "f6". ¿POR QUÉ NO 33...exf5?

RESPUESTA: En tal caso, las negras serían aplastadas con 34.♗g5! ♖d7 35.♖h7+ ♗f8 36.♖f1!

34.f6 ♖e2! 35.♖xc4 ♖f7



36.♖c1?

El segundo error de Topalov. Las blancas aún ganaban con 36.♖h5! a5 (36...♖xe3?? 37.♗g5 gana en el acto) 37.♖g3! ♖xe3 38.fxg7 ♖b1+ 39.♗h2 ♖b2+ 40.♗h3 ♖xc7 41.♗g5!

Veamos: 41...♖f4 42.♖e8+ ♖f8 43.♖xf8+ ♗xf8 44.♗xe6+ ♗f7 45.♗xc7 a4 46.♗f5 ♖b3 47.♗d6+ ♗e6 48.♖xb3! axb3 49.♗b5 b2 50.♗c3. ¡Justo a tiempo! Los peones pasados negros están detenidos y las blancas ganan con el de "e5".

36...♖c2

Naturalmente, Kramnik impide que la torre contraria entre en su campo.

37.♖xc2 ♖d1+?!

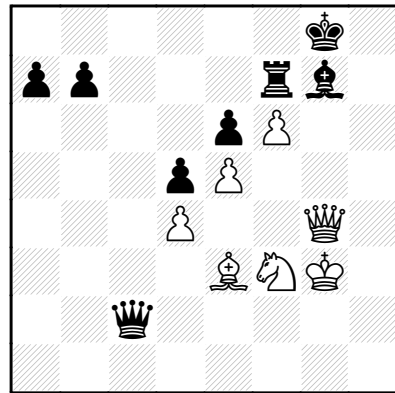
Bareev piensa que era más preciso hacer

37...♖xc2. Veamos si tiene razón: 38.♗g5 ♖b1+ 39.♗g2 ♖c2+, y ahora:

a) 40.♗h3 ♖d3 41.♖f3 ♗f8 42.♗xe6 ♖h7+ 43.♗g3. He jugado varias partidas con el capitán Rybka desde esta posición y, curiosamente, el resultado siempre fue tablas.

b) 40.♗f2!? ♖g6! 41.♗h3 ♗h6 42.♗xe6 ♖xc4+ 43.♗xc4 a5. Resulta casi imposible evaluar correctamente esta posición sin realizar unas veinte jugadas más, pero prefiero las posibilidades de las blancas en el flanco de rey, con esos atrincherados peones pasados a los de las negras.

38.♗g2 ♖xc2+ 39.♗g3



EJERCICIO: EL ATAQUE BLANCO PARECE FORMIDABLE, A PESAR DEL REDUCIDO MATERIAL. ¿CUÁL ES SU PLAN DEFENSIVO?

39...♖e4?!

RESPUESTA: Si las negras eliminan las damas, se esfumarán las posibilidades de las blancas, que tendrán serios problemas para contener a los dos peones pasados del flanco de dama. Pero Kramnik elige un mal "punto de encuentro".

Era mejor 39...♖f5!, como indicó Bareev, que sume a la partida en el caos total, tras 40.♖xf5 exf5 41.♗g5 ♖c7. Ruego que no me pida una evaluación aquí, porque no tengo ni idea de quién puede ganar o perder...

40.♗f4?!

Las blancas postergan erróneamente el cambio de damas. Era mejor hacerlo ahora,

con 40. ♖xe4! dxe4, ya que tras 41. ♘g5 ♗d7 42. fxg7! (42. ♘xe6!? llevó a tablas contra los ordenadores) 42 ... ♖xg7 43. ♙f4 ♖e7 44. ♙xe4 a5 45. d5 exd5+ 46. ♙xd5, las blancas tienen buenas opciones de ganar, por estas razones:

1. Es muy probable que las piezas blancas puedan controlar a los peones negros.

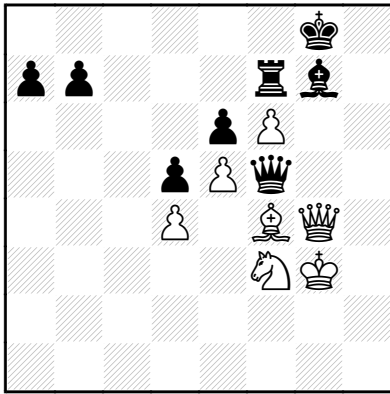
2. Eventualmente, el peón "d" puede costar su torre a las negras.

3. ¡Estoy seguro de que Topalov sabe cómo dar el mate de alfil y caballo!

40... ♖f5!

¡Insisto!

PREGUNTA: ¿PUEDEN LAS BLANCAS EVITAR EL CAMBIO DE DAMAS?



41. ♖xf5

RESPUESTA: Las blancas deben aceptar el cambio, pues si lo rehúsan, con 41. ♖h4?, su ataque fracasa. Veamos: 41... ♗xf6! 42. exf6 ♖xf6 43. ♘e5 a5! 44. ♗e3 a4 45. ♘g4 ♗g6 46. ♖d8+ ♖f8, y los dos peones pasados salvan el día a las negras. Las blancas no pueden lanzarse a la caza de peones en el flanco de dama, porque eso permitiría a las piezas mayores negras atacar al rey blanco en el flanco opuesto.

41... exf5 42. ♗g5!

En una mala situación, Topalov encuentra la mejor posibilidad práctica.

42. ♘g5? debe perder: 42... ♖c7 43. fxg7 a5 44. ♗d2 a4 45. ♗b4 a3! 46. ♗xa3 ♖c3+ 47. ♙f4 ♖xa3 48. e6 ♙xg7 49. e7 ♖a8 50. ♙xf5 b5 51. ♘e6+ ♙f7 52. ♘c7 ♗g8 53. e8 ♖+ ♖xe8

54. ♘xe8 ♙xe8, y las negras ganan el final de peones. Esta línea es bastante directa, de modo que la continuación de Topalov parece mejor, porque trata de complicar el juego.

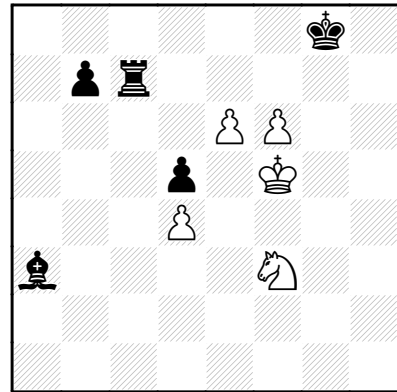
42... a5!

Las negras han soportado mucho tiempo la presión, y ahora ha llegado su momento.

43. ♙f4 a4 44. ♙xf5 a3 45. ♗c1 ♗f8 46. e6 ♖c7 47. ♗xa3

Las blancas deben entregar otra pieza. 47. e7? pierde, por 47... ♗xe7 48. fxe7 ♖xe7 49. ♗xa3 ♖e3!

47... ♗xa3



PREGUNTA: LAS NEGRAS TIENEN TORRE DE VENTAJA EN UN FINAL. ¿POR QUÉ NO SE RINDEN LAS BLANCAS?

48. ♙e5!

RESPUESTA: Pese a la gran ventaja material de las negras, la posición sigue siendo complicada. Las blancas ganan el peón de "d5" y obtienen tres peones pasados y unidos, apoyados por rey y caballo. Le aseguro que si usted o yo jugásemos aquí con negras, Topalov ganaría o, al menos, haría tablas.

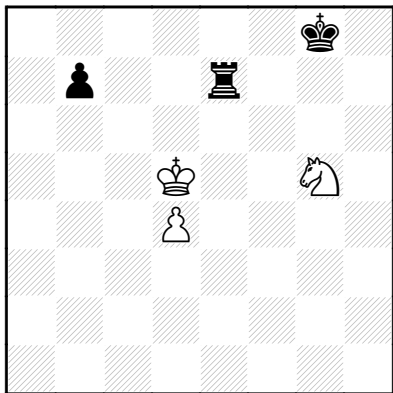
48... ♖c1 49. ♘g5 ♖f1 50. e7

La casilla "f7" está cubierta y el rey negro no puede frenar al peón.

50... ♖e1+ 51. ♙xd5 ♗xe7 52. fxe7 ♖xe7

Ver el diagrama siguiente

PREGUNTA: ¿NO DEBEN RENDIRSE AHORA LAS BLANCAS, CON CALIDAD DE MENOS?



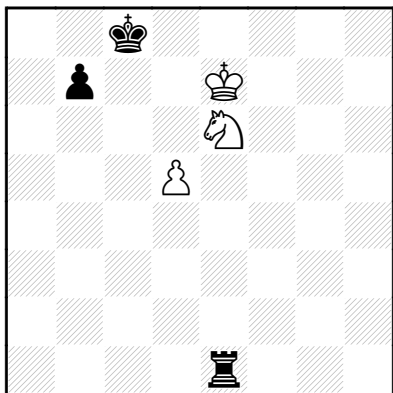
RESPUESTA: Todavía no. Las blancas siguen teniendo posibilidades, en caso de que las negras se equivoquen. Hay tres temas que las negras deben resolver:

1. Su rey está alejado de la acción.
2. El rey blanco, en cambio, no puede ser más activo.

3. Si rey y caballo blancos logran ganar el peón "b", la posición sería tablas, porque rey y torre, sin peones, no ganan a rey y caballo.

53. ♖d6 ♜e1 54. d5 ♜f8 55. ♗e6+ ♜e8
56. ♗c7+ ♜d8 57. ♗e6+ ♜c8 58. ♜e7

El rey amenaza acompañar el avance de su peón, con d6, d7 y d8.



EJERCICIO: HALLE EL MEJOR PLAN PARA PONER FRENO A LAS AMBICIONES DE LAS BLANCAS.

RESPUESTA: 58... ♜h1!

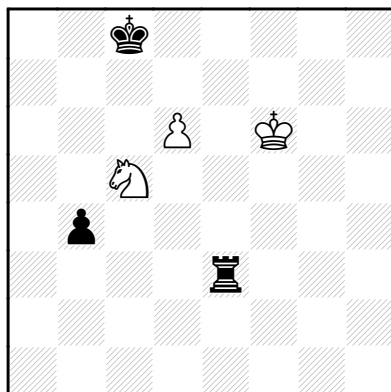
La amenaza de jaque en "h7" echa por tierra las esperanzas blancas. Es erróneo 58...b5? que permitiría al blanco salvarse con tablas: 59. d6 ♜d1 60. ♗c5 ♜e1+ 61. ♗e6 ♜d1 62. ♗c5 b4 63. d7+ ♜xd7+ (63... ♜c7 64. ♗a6+!, y tablas) 64. ♗xd7 b3 65. ♗b6+! ♜b7 66. ♗c4,

alcanzando al peón justo a tiempo.

59. ♗g5 b5!

El peón "b" emprende su marcha triunfal. **60. d6 ♜d1 61. ♗e6 b4 62. ♗c5 ♜e1+ 63. ♜f6 ♜e3!**

Las blancas abandonaron.



¡Vaya torre!

1) Corta al rey blanco.

2) El peón "d" ha sido frenado.

3) El peón "b" es imparable, porque la torre cubre la casilla "b3".

¡Chapeau para ambos contendientes! Esta lucha titánica es una de mis eslavas favoritas, con un increíble choque de estilos.

Resumen

Cuando las blancas consiguen ataques así en la línea principal de la Eslava, las negras deben organizar el contrajaque adecuado. En esta partida, Kramnik fue inicialmente superado, aunque su posición era defendible. En última instancia, fue Topalov quien falló, cuando estaba a punto de conseguir una de las victorias más importantes de su vida. A veces parece injusto que el perdedor de una partida tan increíble no se lleve un premio.