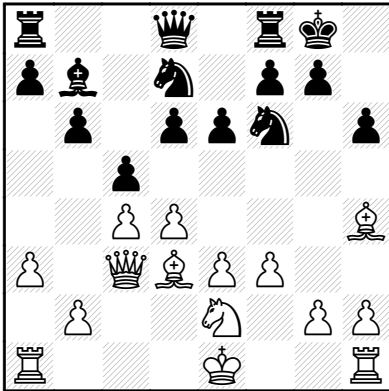


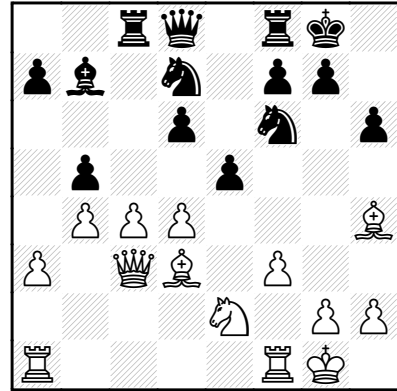
Partida 4
Gulko - De Firmian
 Campeonato de EEUU
 Long Beach 1989
 Defensa Nimzoindia

1.d4 ♘f6 2.c4 e6 3.♘c3 ♙b4 4.♖c2 0-0 5.a3
 ♙xc3+ 6.♗xc3 d6 7.♙g5 h6 8.♙h4 ♘bd7
 9.e3 b6 10.♙d3 ♙b7 11.f3 c5 12.♘e2



del ala de dama son más peligrosos que los peones centrales negros.

15.0-0 b5



EJERCICIO: LAS NEGRAS ESTÁN CERCA DE LOGRAR SU SUEÑO DE DESTRUIR EL CENTRO BLANCO. ENCUENTRE LA FORMA DE QUE LAS BLANCAS SE HAGAN CON LA INICIATIVA (Nivel de dificultad 5).

12...cxd4?!

—Boris: Hoy día esta variante está minuciosamente analizada, pero entonces no era así. Las negras pueden obtener una posición segura tras 12...♗c8! 13.b4 (las negras igualaron también con 13.0-0 cxd4 14.♗xd4 ♘e5 en la partida Bareev-Karpov, Cap d'Agde 2002) 13...d5!, Topalov-Kramnik Monaco 2005.

13.exd4 ♗c8

—Boris: Las blancas habrían tenido buenas perspectivas en el flanco de dama después de 13...d5 14.c5.

14.b4! e5

—Boris: Las negras tratan de destruir el centro blanco. También es prometedora para las blancas la alternativa 14...♙a6!? 15.♗b3 d5 16.c5 ♙xd3 17.♗xd3 bxc5 18.dxc5 ♘e5 19.♗d4!?, o 19.♗c3!? y los peones blancos

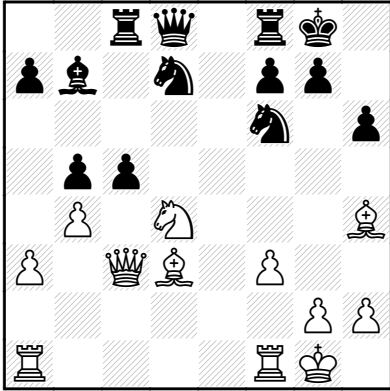
—Joel: Las blancas tienen más espacio y la pareja de alfiles, mientras que las negras tienen el peón "d" retrasado. La casilla "c4" de las blancas está atacada y la dama es vulnerable. Si fuese el turno de las negras, jugaría 16...bxc4, ganando un peón y creando un pasado y peligroso. La jugada que me gusta es 16.c5, tras lo cual 16...dxc5 17.dxc5, y 16...d5 17.dxe5 parece malo para las negras, de modo que deben jugar 16...exd4 (ataca la dama) 17.♗xd4 dxc5 18.bxc5. Si ahora 18...♗xc5, gana 19.♙xf6, y 18...♘xc5 19.♙xb5, seguido de llevar las torres a las columnas abiertas parece jugable. Así pues, yo jugaría 16.c5.

—Boris: Su jugada es correcta, pero la idea no lo es. En caso de 17.♗xd4 dxc5 18.bxc5 ♘xc5 19.♙xb5 ♘b3 20.♗xd8 ♗fxd8, el juego está igualado, debido a la actividad de las piezas negras. De modo que las blancas tenían que sacrificar un peón por la iniciativa.

16.c5!

—Boris: En caso de la tranquila 16. ♖b3 bxc4 17. ♗xc4 ♘b6 18. dxe5 dxe5 19. ♖fd1 ♗c7, la posición estaría igualada.

16...exd4 17. ♘xd4! dxc5

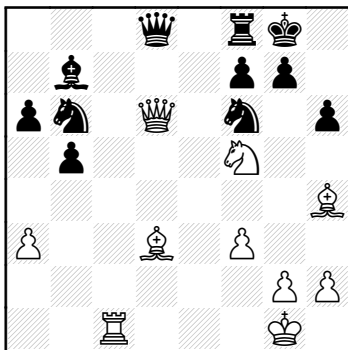


18. ♘f5!

—Boris: Mucho peor habría sido 18. ♘xb5 ♗b6, y serían ya las blancas quienes tendrían que luchar por la igualdad.

18...c4?!

—Boris: Las negras tendrían serios problemas también en caso de 18...cxb4!? 19. ♗xb4 ♖c5! 20. ♖ac1! ♗xc1 21. ♖xc1 a6 22. ♗d6! ♘b6.



EJERCICIO: ENCUENTRE LA JUGADA GANADORA (Nivel de dificultad 4).

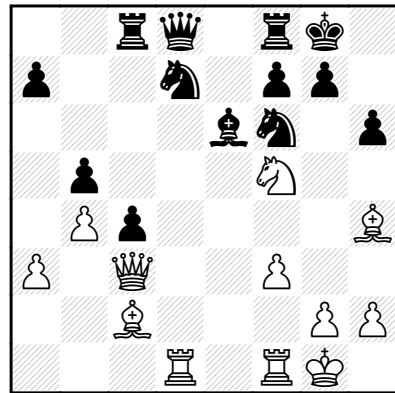
—Joel. Yo vi 23. ♘e7+, que me gustaba mucho. Después de 23... ♖h8 24. ♗xf6! ♗xd3 (si 24...gxf6 25. ♗xf6++) 25. ♗xb6 ♗xa3 26. ♖e1, las blancas protegen "e7", amenazan ♗xb7, y creo que están mejor.

—Boris: Vio usted esta bonita combinación. Muy bien.

19. ♗c2 ♗d5?!

—Boris: Las blancas tendrían una fuerte presión en caso de 19...♖e8!? 20. ♖fd1, pero era preferible la jugada de la partida.

20. ♖ad1 ♗e6



EJERCICIO: ¿CÓMO INCREMENTAR LA PRESIÓN? (Nivel de dificultad 3).

—Joel: Primero pensé en 21. ♖xd7, con idea de minar la defensa del flanco de rey negro, pero después de 21... ♗xd7, no vi forma alguna de lograr ventaja. Luego, estuve pensando en 21. ♘d6, pero lo descarté porque el caballo tiene una posición ideal en "f5", lo que me llevó a la idea 21. ♖d6 para doblar torres en la columna "d". Las negras no pueden jugar 21... ♗xf5 22. ♗xf5 ♗e7, debido a 23. ♖xd7, ganando, así que el dominante caballo debe respetarse.

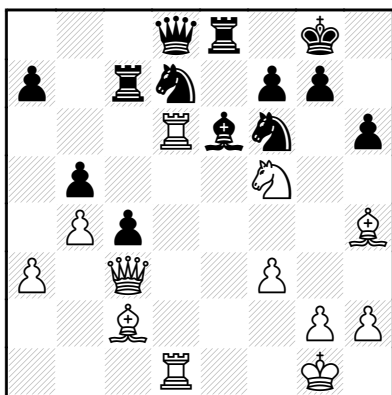
—Boris: Muy bien.

21. ♖d6! ♗e8!?

—Boris: Las negras también tendrían serios problemas después de 21...♖c7!? 22.♟fd1 ♟xf5 23.♟xf5 ♖e8 24.♟g3! 24...♞b7 25.♞d4! c3 (ahora, después de 25...♗b6 26.♟xf6 gxf6 27.♞g4+ ♔h8 28.♟f4, las blancas ganan.) 26.♞xc3 ♗b6 27.♟xf6 gxf6 28.♞d4, y las blancas ganan.

La inmediata 24.♞d4? habría dejado escapar la ventaja tras 24...c3! 25.♞e1 (el caballo es intocable: 25.♟xd7? ♗xd7 26.♞xd7 ♞xd7 27.♞xd7 c2, y las negras ganan) 25...♞b8 26.♟xf6 (no era mejor 26.♟xd7 ♞c4, ganando) 26...♗xf6 (aquí 26...♞c4 era mala por 27.♞xd7, y las blancas ganan) 27.♟xf6 gxf6 28.♞g4+ ♔h8 29.♞f4 ♔g7, y las blancas solo tienen jaque perpetuo.

22.♟fd1 ♞c7



EJERCICIO: ¿CÓMO INCREMENTAR LA PRESIÓN? (Nivel de dificultad 3).

—Joel: No pude encontrar más jugadas que 22.♟d4, con idea de pasar la torre a "g4".

—Boris: Las blancas deben añadir recursos al ataque y ese recurso es el peón "f".

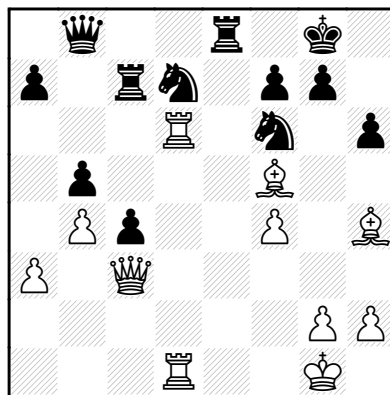
23.f4!

—Joel: ¿Cuál es la idea de esta jugada de las blancas?

—Boris: Las blancas quieren sacrificar su

caballo en "g7" y seguir con f5. Las blancas no pueden cambiar el orden de jugadas. Por ejemplo: después de 23.♗xg7?! ♔xg7 24.f4 ♞e7! 25.f5 ♟d5! 26.♞6xd5 ♞e3+, las negras habrían resuelto sus problemas. Ahora, sin embargo, no tienen una buena defensa contra 24.♗xg7 y 25.f5, así que Nick elige la mejor defensa.

23...♟xf5 24.♟xf5 ♞b8!



—Boris: Las negras perderían después de 24...♞a8 25.♟xd7 ♗e4 26.♟xe8 ♗xc3 27.♞d8 ♞c8 28.♟c6+

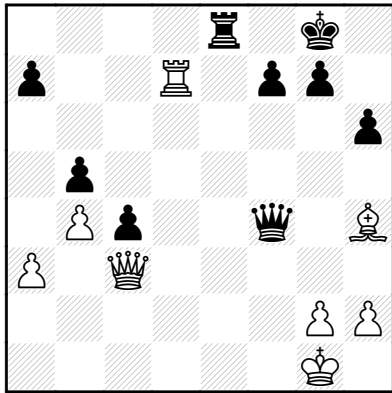
—Joel: ¿Puede explicar por qué es tan buena jugada 24...♞b8!? Parece que pierde una pieza.

—Boris: En una posición perdida, cuando crees que tu oponente ha visto la forma de ganar, es importante, en el plano psicológico, cambiar el carácter de la posición y plantear nuevos problemas de difícil solución. De no ser así, se limitará a proseguir con sus planes. Es preciso alterar su convicción o su pensamiento.

25.♟xd7 ♗xd7

—Boris: Sería perdedor para las negras 25...♗e4 26.♞d4.

26.♞xd7 ♞xd7 27.♞xd7 ♞xf4



EJERCICIO: ¿CÓMO EVITAR EL CONTRAJUEGO DE LAS NEGRAS? (Nivel de dificultad 2).

—Joel: Yo jugaría 28.♖d8, cambiando torres y dejando a las negras solo con la dama.

—Boris: En estas posiciones, en que las negras tienen dos peones por el alfil, el cambio más deseable sería el de las damas.

—Joel: ¿Por qué?

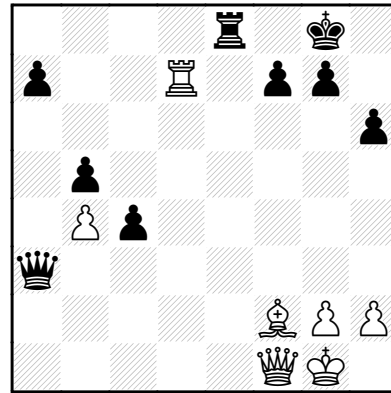
—Boris: Porque en la variante que usted propone, sería muy difícil unir los esfuerzos del alfil y de la dama. Dama y alfil son redundantes y por eso es muy difícil sumar sus esfuerzos.

Torre y alfil, en cambio, forman un muy buen equipo, porque sus funciones son diferentes. El segundo inconveniente de su propuesta es que cambia una torre muy bien situada. La siguiente jugada blanca apunta a la pieza más activa de las negras: la dama.

28.♞f3! ♞c1+

—Boris: Sin damas se gana fácilmente después de los movimientos 28...♞xf3 29.gxf3 ♞e3 30.♞xa7 ♞xf3 31.♞a5! c3 32.♞xb5 ♞f4 33.♙f2 ♞c4 34.♞c5.

29.♞f1 ♞e3+ 30.♙f2 ♞xa3



EJERCICIO: ENCUENTRE LA JUGADA GANADORA (Nivel de dificultad 2).

—Joel: Yo jugaría en este momento 31.♙c5 f6 32.♞xa7.

—Boris: Al final de esa variante, las negras jugarían 31...♞c3, y la lucha continúa. A costa de un peón, las blancas han desplazado a la dama negra a un lado del tablero, pero aún tienen que realizar una última jugada con precisión.

31.♙d4!

Las negras abandonaron, ya que están indefensas: a 31...♞f8 sigue 32.♙c5, y a 31...f6 32.♞xg7+.

—Joel: Me gusta realmente el desenlace de esta partida. Usted prosiguió atacando y luchando por la iniciativa con el sacrificio de un peón en posición superior. Yo tiendo a jugar pasivamente en tales posiciones y busco cambios para tratar de conseguir un final favorable.

—Boris: Hay tantos recursos defensivos en ajedrez que conviene buscar siempre las mejores jugadas. No existe una receta infalible. Hay muchas posiciones en las que una pieza de ventaja no garantiza la victoria contra dos peones.