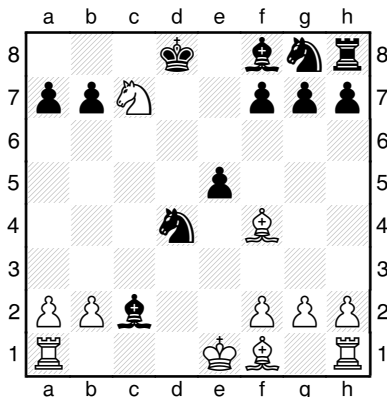
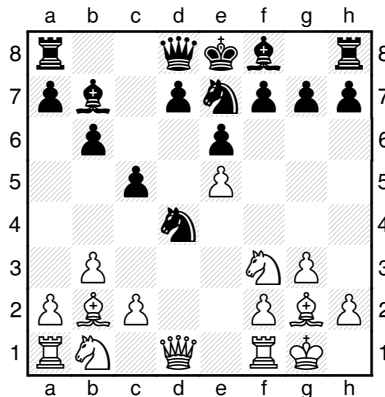


*La estrategia es importante, pero dar jaque mate lo es aún más*

Un jaque mate repentino puede desviar una partida de su curso lógico aparente. Puede parecer un hecho azaroso e injusto, pero siempre debemos estar alerta ante los peligros que acechan a ambos reyes. En los dos siguientes ejemplos, ninguno de los reyes parecía estar en peligro hasta una o dos jugadas del final.

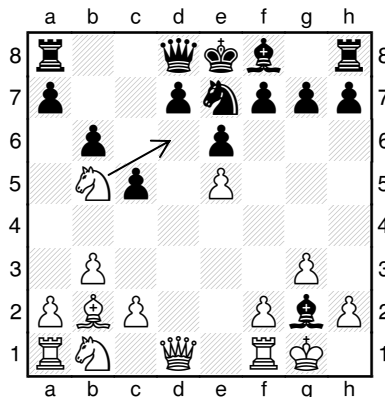
1.e4 ♘c6 2.d4 d5 3.exd5 ♙xd5 4.♘f3 ♘g4 5.♘c3 ♙xf3?! 6.♘xd5 ♙xd1 7.♘xc7+ ♔d8 8.♘xa8 ♙xc2. Una variante de apertura muy arriesgada para las negras. Han comenzado una fiera batalla táctica, lo cual suele ser poco recomendable para quien ha empezado un tiempo más tarde. 9.d5! es la mejor manera de plantear problemas a las negras. Pero una partida de 1927, entre Bildhauer y Janny, nos enseña que también entraña riesgos para las blancas. Tras 9.♙f4 9...♘xd4 10.♘c7?!, las negras ganaron con la sorprendente 10...e5!



¿Por qué es tan fuerte? Porque 11.♙xe5 ♙b4++ es un mate inesperado.

Veamos otra partida donde el mate aparece de la nada: 1.e4 c5 2.♘f3 e6 3.b3 ♘f6 4.e5 ♘d5 5.♙b2 b6 6.g3 ♙b7 7.♙g2 ♘c6 8.0-0 ♘de7 9.d4 ♘xd4?? Las negras evitan la clavada de su caballo en la diagonal "h1-a8" tras 9...cxd4 10.♘xd4, pero este es un problema menor comparado con el que viene a continuación.

Tras 10.♘xd4 ♙xg2 11.♘b5!, las negras se rindieron en una partida de alto nivel.

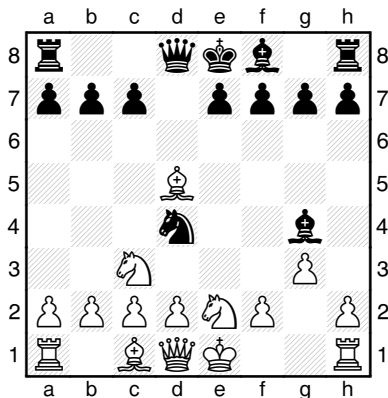


Si las negras rescatan a su alfil, o juegan 11...♙xf1, las blancas darán jaque mate con 12.♘d6++. Y si se defienden con una jugada como 11...♘g6, las blancas responden 12.♙xg2, manteniendo una pieza de más.

*Sorprende al adormilado rey con esta sensacional configuración*

Este mate puede surgir en una fase temprana en la apertura si un jugador ha fianchetado su alfil de rey, pero no ha protegido unas cuantas casillas clave con el debido cuidado. El golpe final se asesta con un sacrificio de dama.

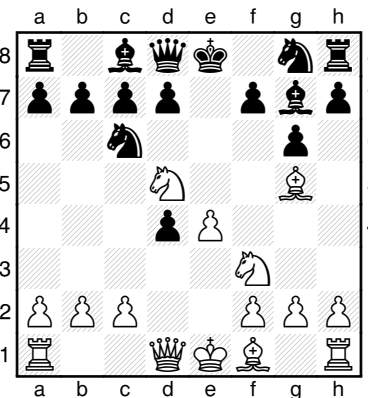
1.e4 ♖f6 2.♘c3 d5 3.exd5 ♘xd5, y ahora 4.♗ge2?! parece un modo lógico de preparar el fianchetto del alfil del flanco de rey, pero las negras tienen una buena respuesta, basada en una astuta táctica: 4...♗c6! ¡Las negras están muy al tanto! Veremos por qué en la siguiente jugada: 5.g3? (5.♗xd5 ♗xd5, deja a las negras presionar en el centro, mientras que tras; 5.d4 ♗xc3 6.bxc3 e5, los peones blancos son débiles) 5...♗g4! 6.♗g2 ♗d4! Con un ojo puesto en las débiles casillas blancas alrededor del rey. ¿Pero qué pasa si las blancas toman la pieza? 7.♗xd5? (7.h3 ♗xc3 8.dxc3 ♗f3+ 9.♗xf3 ♗xd1+ 10.♗xd1 ♗xf3 es horrible para las blancas, pero aún pueden tratar de defenderse).



7...♗xd5! 8.♗xd5. Permitiendo el mate, pero las blancas están perdidas de cualquier manera. 8...♗f3+ 9.♗f1 ♗h3++.

Son varias las aperturas en las que esta idea puede producirse. 1.e4 e5 2.♗f3 ♗c6 3.♗c3 g6 (esta es una forma de la apertura de los Tres Caballos. Se considera que 3...♗f6 más seguro para las negras, y la posición resultante se conoce como, seguro que lo has adivinado, apertura de los Cuatro Caballos) 4.d4 exd4 5.♗d5 (una

jugada con truco. 5.♗xd4 es más simple, y deja a las blancas con buen juego) 5...♗g7 6.♗g5



6...♗ce7 es la mejor jugada. Las negras mantienen el control sobre "f6", y pueden jugar c6 para forzar al caballo a regresar a "d5". Si las negras no conocen la red de mate, jugarán 6...♗ge7?!, que pierde ante 7.♗xd4, ya que tras 7...♗xd4 8.♗xd4 ♗xd4 9.♗f6+ ♗f8 10.♗h6++, de nuevo sucede el mate que ya conocemos.

