

## Estrategia sobre las casillas blancas

Cuando las negras, descartando los métodos clásicos (1.d4 d5), desean, no obstante, impedir que las blancas creen una poderosa formación de peones centrales, tienen a su disposición un método, concebido por Nimzovich, bautizado con la expresión "estrategia sobre las casillas blancas". La idea básica de este método es ejercer presión sobre las casillas centrales, empleando, en primera instancia, piezas y, en menor medida, peones. En términos muy esquemáticos, los argumentos de las negras pueden ser expresados como sigue:

1. La formación de la falange d4/c4 no se impide con 1...d5 y, por tanto, las negras concentran sus esfuerzos en la casilla "e4": 1.d4 ♖f6! 2.c4 e6 3.♗c3 ♘b4! Se impide de este modo la jugada e2-e4 y, de paso, las negras han logrado desarrollar dos piezas menores y preparar el enroque. A 4.f3 sigue 4...d5, manteniendo bajo estricto control la casilla "e4".

2. El procedimiento sobre casillas blancas también puede verse claramente en la Defensa India de Dama: 1.d4 ♖f6 2.c4 e6 3.♗f3 b6!, seguido de ...♘b7, así como en varios planteos híbridos:

(a) Nimzoindia y Holandesa: 1.d4 e6 2.c4 ♘b4+ 3.♗c3 f5 (Variante Keres).

(b) Nimzoindia e India de Dama: 1.d4 ♖f6 2.c4 e6 3.♗f3 b6 4.♗c3 ♘b4 5.e3 ♘b7 6.♘d3 ♖e4 7.♗c2 f5.

3. La estrategia sobre casillas blancas está caracterizada por una flexible cadena de peones, lo que hace posible métodos clásicos de contrajuego sobre el centro: ...d5 y ...c5, así como los métodos "indios", ...d6 y ...e5, o bien ...d6 y ...c5, y a veces, después de ...d6, incluso son posibles ambas agresiones al punto "d4", ...e5 y ...c5.

4. La estrategia sobre casillas blancas es un componente temático esencial de la Defensa Ragozin, un híbrido del "clásico" Gambito de Dama y de la "hipermoderna" Defensa Nimzoindia. En diversas líneas de esta apertura (1.d4 ♖f6 2.c4 e6 3.♗f3 d5 4.♗c3 ♘b4), las negras dislocan la cadena de peones contraria, cambiando en "c3", lo que, seguido de ...♗a5, fuerza el cambio cxd5 exd5, creándose así un "agujero" en la posición blanca ("c4"). Sólo resta cambiar alfiles de casillas claras y asfixiar al primer jugador en casillas blancas, ya sea en el medio juego o en el final. Éste era el método calificado por el maestro soviético Lipnitsky "estrategia sobre las casillas blancas", pero a los autores les parece conveniente extender esta concepción, introducida por un profundo experto del ajedrez, refiriéndonos a un tipo de posiciones mucho más amplio. En particular, además de los planes antes reseñados, también calificamos dentro de esta denominación a un ataque con mayoría de peones en el flanco de dama.

¿Cuáles son las perspectivas en el final para los seguidores de la estrategia sobre casillas blancas? Podríamos afirmar ya que muy favorables. La clave es que las piezas negras situadas en aperturas "de casillas blancas" están desarrolladas normalmente de forma tal que ejercen una directa presión sobre las casillas centrales. Aquí no hay piezas "torpes", como el alfil "francés" de "c8", el alfil "eslavo" de "h7", o el caballo "español-indio de rey" de "a5". La cadena de peones

negros es flexible (algo que ya mencionó Alekhine, quien explotó de forma clásica las ventajas de la formación de peones, en la partida citada con Sämisch) y es capaz de contener el avance de las piezas y peones contrarios.

Esto no significa, por supuesto, que las posibilidades de las negras sean definitivamente mejores. Sólo hablamos en términos generales. A veces, el blanco consigue explotar defectos imperceptibles del esquema negro. Así, tras el cambio de alfiles de casillas blancas, la debilidad de las casillas de ese color en el "esqueleto" a7-b6-c7-d6-e6 puede hacerse notar (Alekhine vs. Znovko-Borovsky). Las blancas también pueden llevar a cabo planes con ofensiva en el centro, etc., pero, en general, el final resultante de esa estrategia "de casillas blancas" promete buen juego a las negras.

## Browne-Ljubojevic

Olimpiada de Lucerna 1982

Gambito de Dama

1.d4 ♖f6 2.c4 e6 3.♗f3 d5 4.♗c3 ♙b4  
5.cxd5 exd5 6.♙g5 ♗bd7

La Variante Westfalia, introducida en el supertorneo de Nueva York 1927, y que poco después del torneo fue, durante mucho tiempo, olvidada, lo que es difícilmente justificable. La variante fue revivida en la 25ª Olimpiada ajedrecística de Lucerna, por parte de los grandes maestros yugoslavos Ljubojevic y Kovacevic. El efecto de revivir esta vieja variante sobrepasó todas las expectativas: en cuatro partidas con negras, ¡los yugoslavos sólo cedieron medio punto!

7.♞b3?!

No es una jugada feliz, pero quizá Browne sería menos criticado por ella si recordamos que así fue cómo reaccionó Capablanca a la innovación de las negras, en una partida contra uno de los creadores de la variante, Spielmann.

7.e3! es, no obstante, más natural y mejor.

Por ejemplo: 7...c5 8.♙d3 ♞a5 9.0-0 c4 10.♙f5 0-0 11.♞c2 ♞e8 12.♗d2 g6 13.♙h3 ♗g7 14.a3 ♙xc3 15.bxc3! (después de

15.♞xc3 ♞xc3 16.bxc3 b5!, las negras tienen un buen final, Tukmakov-Kovacevic, Hastings 1982/83) 15...h6 16.♙xd7! ♙xd7 17.♙xf6+ ♗xf6 18.e4!, con ventaja blanca (Ubilava-Oll, Tallinn 1983), o bien 15...♗e4 16.♗xe4 dxe4 17.♙f4 ♗b6 18.♙xc8 ♞axc8 19.f3!, con la misma evaluación (Kiril Georgiev-Lalic, Sarajevo 1985).

7...c5!

Ésta es la clave. En comparación con las variantes análogas de la Defensa Ragozin, el peón negro de "d5" está sólidamente defendido, y con la dama blanca en "b3", el golpe al centro ...c5 es muy fuerte.

8.a3

8.e3 se contesta con fuerza con 8...♞a5!, con la amenaza ...♗e4.

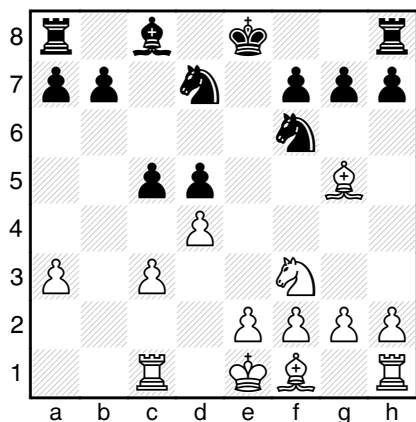
8...♞a5

En la partida de Nueva York antes mencionada, Spielmann jugó 8...♙xc3+ contra Capablanca, y después de 9.♞xc3 c4 10.♞e3+ ♞e7 11.♞xe7+ ♗xe7 12.♗d2?! h6 13.♙f4 b5, consiguió un mejor final. En el libro del torneo Alekhine recomienda 12.e4!, con igualdad.

9.♞c1!?

Sería interesante ver qué tenía "in mente" Ljubojevic contra la "teórica" 9.♙d2!?

9...♙xc3+ 10.♞xc3 ♞xc3+ 11.bxc3



También aquí, la mejor formación de peones en el flanco de dama, les da ventaja a las negras. Los dos alfiles no son suficiente antidoto contra los triunfos de las negras.

**11...♖e4 12.♗f4 ♘b6 13.e3?!**

Una jugada natural, pero imprecisa. Kovacevic demostró que 13.♘d2 habría sido más exacta, cuando el negro no tiene tiempo para jugar 13...♗f5, debido a 14.♘xe4 ♗xe4 15.dxc5 ♘a4 16.♗d6, con igualdad. En consecuencia, Ljubojevic habría tenido que cambiar de inmediato en "d2", pero después de 13...♘xd2 14.♗xd2 c4, el blanco tiene tiempo para llevar su torre a la columna "b", con 15.♖b1, mejorando así su defensa.

**13...c4!**

Ahora la posición blanca en el flanco de dama está muy comprimida, y las negras sólo tienen que neutralizar el posible contrajuego central de su oponente.

**14.♘d2 ♗f5! 15.♘xe4 ♗xe4 16.f3 ♗g6 17.h4 h5 18.g3 ♖c8!**

El gran maestro yugoslavo actúa con decisión y exactitud. Las negras necesitan, para el ataque al flanco de dama enemigo, que su torre se sitúe en la sexta fila, y debe trasladarse a ella de inmediato, puesto que la natural 18...♗e7?! podría contestarse con 19.♗h3!, haciendo mucho más difícil la realización del plan negro.

**19.♖h2 ♘a4!?**

Era esencial impedir 20.♖b2.

**20.♖a2?**

Una jugada pasiva. El blanco debería haberse decidido por el avance en el centro. Después de 20.e4!? dxe4 21.fxe4 ♗xe4 22.♖e2 f5 23.♗g2, tendrían mejores posibilidades de un desenlace feliz. Tras haber descartado 20.e4, el gran maestro norteamericano pronto se encuentra en una camisa de fuerza.

**20...♖c6 21.♘d2 ♘d7 22.♖e1 ♖e8 23.♗h3+?**

La última posibilidad de las blancas de mostrar alguna actividad era la sugerencia de Kovacevic, 23.♗g2 ♖b6 24.e4 ♖b3 25.♖e3.

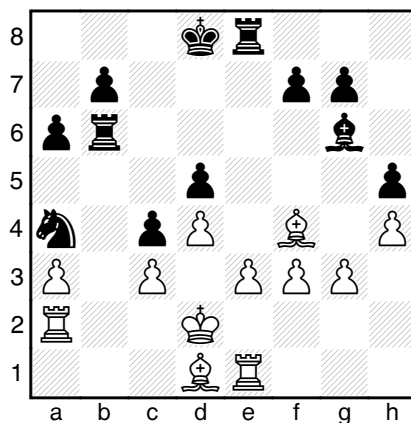
**23...♘d8 24.♗f1**

Ahora, a 24.♗g2 podía haber seguido 24...♖b6 25.e4 ♖b3 26.♖e3 ♖e6 (con su rey en "d7", las negras no dispondrían de esta posibilidad, en vista de la réplica ♗h3), y las negras concluyen el juego, con la invasión de su torre por "b2", después de ...♖eb6.

**24...a6!**

Una jugada sutil. Las blancas se encuentran, prácticamente, en *zugzwang*. La jugada de Ljubojevic es mucho más fuerte que la "brutal" 24...♖b6?!, ya que tras 25.e4 ♖b3 26.♖e3, las blancas conservan algunas esperanzas de contrajuego, mediante el ataque al peón de "c4" con su alfil. Pero ahora todo es propicio para la invasión negra de la posición enemiga.

**25.♗e2 ♖b6 26.♗d1**



## 26...♖b3!

Decisivo. El alfil no es un obstáculo.

## 27.♖a1 ♘d7!

Las negras planean 28...♖c8, con la amenaza de capturar el peón "c3" de caballo.

## 28.e4

Una tentativa desesperada por liberarse.

28...dxe4 29.♙xb3 cxb3 30.♖ab1 b2

## 31.♙c2 exf3+ 32.♙b3.

Las blancas se rindieron, sin esperar a la evidente 32...♖xe1.

## Jasinkowski-Cvetkovic

Wroclaw 1978

Gambito de Dama

1.d4 ♘f6 2.c4 e6 3.♘f3 d5 4.♘c3 ♙b4 5.♙g5 h6 6.♙xf6 ♗xf6 7.e3 0-0 8.cxd5?!

Las blancas han jugado la apertura de modo asistemático. Es mejor realizar el cambio en "d5" en la quinta jugada, mientras que en el plan elegido, es mejor 8.♖c1. Pronto quedará claro que las blancas pensaban llevar su dama a "b3", cosa que debían hacer de inmediato: 7.♗b3!, como jugó Alekhine contra Marshall (Nueva York 1927), o bien tras la previa 7.cxd5 exd5, pero en general, antes del avance e2-e3.

Después de la pasiva octava jugada de las blancas, Cvetkovic rápidamente efectúan el avance ...c5-c4 y emprenden un ataque "de mayorías" en el flanco de dama.

8...exd5 9.♗b3 c5! 10.♙e2

En respuesta a 10.dxc5, es posible la variante indicada por Lipnitsky: 10...♙xc3+ 11.♗xc3 (11.bxc3 ♗c6!) 11...♗xc3+ 12.bxc3 ♙e6! 13.♖b1 ♘d7! 14.♖xb7 ♘xc5, con excelente posición de las negras.

10...♘c6 11.a3?!

Después de 11.0-0 c4 12.♗d1 ♖d8, el juego negro es mejor, pero aún así, esto sería preferible a la jugada textual.

11...c4! 12.♗d1 ♙xc3+ 13.bxc3 b5!

Las negras tienen un claro plan ofensivo: ...b5, ...a5 y ...b4, que es difícil de contrarrestar, puesto que para jugar en el centro (e3-e4) las blancas no están preparadas.

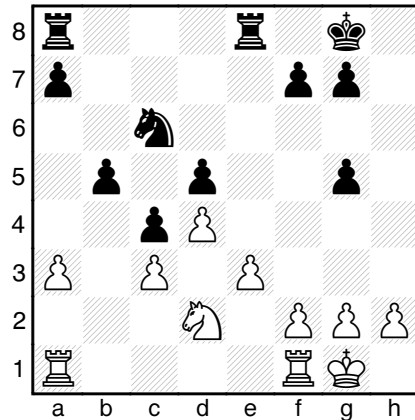
14.0-0 ♙g4 15.♘d2 ♙xe2 16.♗xe2 ♖fe8

¡Las negras deben mantener bajo control la casilla "e4!".

17.♗h5

Esta tentativa también será fácilmente atajada.

17...♗g5! 18.♗xg5 hxg5



En el final la ventaja es de las negras, porque controlan mayor espacio y tienen la posibilidad de llevar a cabo un "ataque de mayorías" en el flanco de dama.

19.♖fe1

Las blancas no quieren limitarse a una defensa pasiva, y tratan de crear contrajuego en el centro.

19...a5 20.e4 b4!

Los peones de ambos bandos han entrado en contacto, anticipando una lucha cuerpo a cuerpo.

21.axb4?

Las blancas cometen un grave error. La apertura de la columna "a" les permite a las negras decidir el juego, gracias al rápido avance de su peón pasado en la columna "c". Como indicó Cvetkovic, debían haber jugado 21.exd5 bxc3 22.♘e4 (22.♘f3 ♘b4!)

22...♖xd4 23.♗xc3, cuando las negras sólo tendrían una ligera ventaja.

21...axb4 22.exd5 ♖xe1+! 23.♖xe1 bxc3  
24.♗e4 ♗xd4 25.♗xc3 ♖a3!

Esta jugada ha sido la consecuencia de la imprudente apertura de la columna "a" por parte de las blancas, en su jugada 21.

26.♗e4 c3 27.♗xg5 ♖a8 28.♗f3 ♗b3  
29.♗e5 c2 30.♗d3 ♖d8

Las blancas tienen que entregar su caballo por el peón de "c". La lucha concluyó así:

31.♖e2 ♖xd5 32.♖xc2 ♖xd3 33.g3 ♗d4  
34.♖c8+ ♗h7 35.♗g2 ♗e6 36.♖a8 ♖d2  
37.h4 ♗c5 38.♖e8 ♗d3 39.♖d8? ♗e1+, y las blancas abandonaron.

## Botvinnik-Moiseiev

19º Campeonato URSS, Moscú 195

Defensa Nimzoindia

1.d4 ♗f6 2.c4 e6 3.♗c3 ♖b4 4.e3 b6 5.♗ge2

En respuesta a 4...b6, Botvinnik invariablemente desarrollaba su caballo rey por "e2", manteniendo la flexibilidad de su cadena de peones.

5...♖a6 6.a3 ♖e7 7.♗f4!

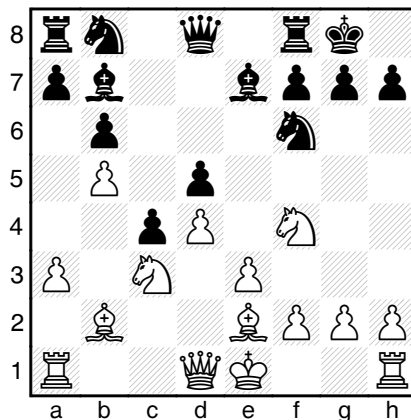
Aquí el caballo es mucho más activo que en "g3".

7...0-0?!

La segunda partida del match Botvinnik-Smyslov de 1954 fue memorable: 7...d5 8.cxd5 ♖xf1 9.♗xf1 exd5 10.g4! c6?! 11.g5 ♗fd7 12.h4!, con una gran ventaja de las blancas. Actualmente, las negras prefieren 9...♗xd5!?, teniendo "in mente" la aguda variante 10.♗cxd5 exd5 11.♖h5 c6 (o incluso 11...g5!?) 12.♗e6 g6.

8.b4

La continuación más enérgica aquí es 8.e4!  
8...d5 9.b5 ♖b7 10.cxd5 exd5 11.♖b2 c5  
12.♖e2 c4?!



Una posición típica de esta variante. "El peón de "b5" restringe a las piezas contrarias. Este factor, así como la debilidad del peón "d5", no están compensados por el peón "c" pasado" (Botvinnik).

13.0-0 a6 14.a4

Como demostró Botvinnik, el cambio en "a6", seguido de presión sobre el peón de "b6", también era perfectamente posible.

14...♖b4 15.♖c2 ♖d7 16.♖fb1

Las blancas se disponen a cambiar alfiles de casillas negras.

16...♖e8 17.♖a3 ♖xa3 18.♖xa3 ♖d6 19.♖a2

"Ésta era la última oportunidad de jugar 19.bxa6!, puesto que 19...♖xa3 20.axb7 ♖a6 21.♗fxd5 ♗xd5 22.♗xd5 ♖xa4 23.♖xa4 ♖xa4 24.♗xb6 es dudoso para las negras" (Botvinnik).

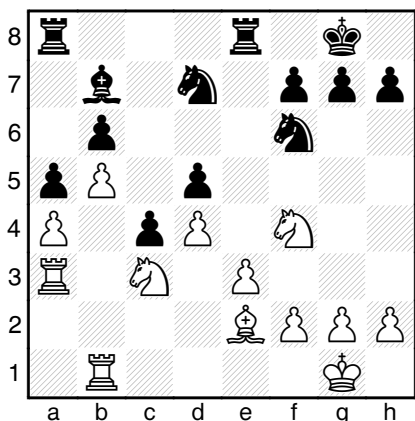
19...a5

Ahora las blancas completan su plan cambiando damas. En el final, la debilidad del peón "d5" restringirá seriamente las posibilidades de las negras.

20.♖c1! ♗bd7 21.♖a3! ♖xa3 22.♖xa3

*Ver el diagrama siguiente*

El peón pasado negro está firmemente bloqueado, mientras que las blancas desarrollarán su iniciativa en el flanco de rey.



22...♖f8 23.h4 ♜ad8 24.♙f3 ♘e6 25.♘h5

El cambio de caballos en "e6" no conviene a las blancas, debido a 25...fxe6.

25...♘h5 26.♙xh5 g6 27.♙f3 f5

Las negras erigen una segura barricada en el ala de rey.

28.♜a2 ♔g7 29.♔f1 h6

La "tosca" 29...h5! habría reforzado aún más la posición negra.

30.g3 ♕f6

"Aquí y más adelante, las negras podían haber avanzado su peón de torre a "h5", cerrando aún más la posición. Entonces, a fin de romper, las blancas tendrían que jugar f2-f3, pero esto parece, en cierta medida, problemático. Resumiendo, las blancas preferirían evitar tales dificultades, y si bien obligaron a las negras a jugar ...a5, ahora actúan con sumo cuidado, a fin de evitar sugerirle a su oponente la necesidad del avance ...h5" (Botvinnik).

31.♔g2 ♜h8 32.♜h1 ♜he8 33.♞d2 ♞e7 34.♞e2 ♞ee8 35.♔f1

El rey se traslada a "d2", y sólo una vez allí estará la ruptura g2-g4 en el orden del día.

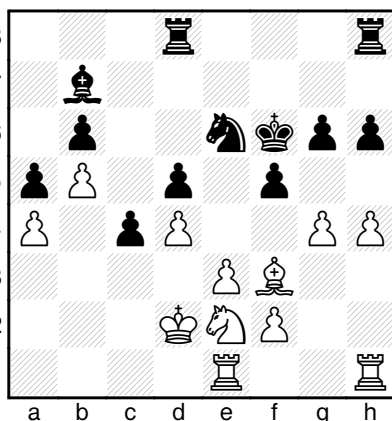
35...♜h8 36.♔e1 ♜he8 37.♔d2 ♞e7 38.♞ee1

La torre deja paso al caballo.

38...♞ee8 39.♘e2 ♜h8?

Ahora era fundamental jugar 39...h5.

40.g4!



Hay que tener nervios de acero para postergar un avance tan importante hasta la última jugada antes del control.

40...♞hg8 41.♞eg1 fxg4?!

En opinión de Botvinnik, habrían hecho mejor permitiendo la apertura de la columna "g".

42.♙xg4 ♞df8?

El error decisivo. Como demostró Botvinnik, era esencial incorporar el alfil a la defensa del peón "g6", con 42...♙c8.

43.♙xe6! ♔xe6 44.♘f4+ ♔d6

44...♔f6 tampoco habría salvado a las negras, pues con 45.♜h3, la torre blanca se dirige a "f3" o "g3".

45.♜h2 ♜f6 46.♜hg2 ♙c8 47.♜xg6 ♞g6 48.♜xg6 ♞xg6 49.♘g6

El peón extra y su gran ventaja posicional les aseguran la victoria a las blancas.

49...♙f5 50.♘e5 ♙b1 51.♔c3 ♙a2 52.e4!

Esto concluye prácticamente la partida.

52...dxe4 53.♘xc4+ ♙xc4 54.♔xc4 h5 55.d5 ♔e5 56.d6 ♔xd6 57.♔d4.

Las negras abandonaron.

## Mikenas-Savon

Spartakiada URSS, Moscú 1979

Defensa Nimzoindia

1.d4 ♘f6 2.c4 e6 3.♘c3 ♙b4 4.e3 b6 5.♘ge2 ♘e4 6.♞c2

Ya en este momento podían haber caído las blancas en una trampa: 6.a3? ♖h4! (en línea con una famosa trampa de Marshall: 1.d4 ♟f6 2.c4 e6 3.♟f3 ♟e4 4.♟fd2! ♙b4, y aquí, Alekhine, contra Marshall, Nueva York 1927, vio la astuta idea de su oponente, 5.a3? ♖f6!, que evitó con 5.♗c2) 7.g3 ♖f6 8.f4 ♙xc3+ 9.♟xc3 ♟xc3 10.bxc3 ♙b7, con una gran ventaja de las negras (Veremeichik-Savon, Minsk 1976).

La sexta jugada blanca es lógica, pero nos parece más útil 6.♙d2! Por ejemplo: 6...♟xd2 7.♖xd2 ♙b7 8.a3 ♙e7 9.d5 0-0 10.g3 c5 11.♙h3 e5 12.f4 exf4 13.gxf4 d6 14.0-0-0 ♖e8 15.♟g3, con iniciativa de las blancas (Szabo-Botvinnik, Oberhausen 1961). Las blancas también tienen mejores posibilidades después de 7...0-0 8.a3 ♙xc3 9.♟xc3 f5 10.♙d3 d6 11.0-0 ♟d7 12.f4 ♟f6 13.d5! (Petrosian-Kurajica, Banja Luka 1979).

**6...♙b7 7.f3**

No es la jugada más fuerte. Fischer consideraba mejor la inmediata 7.a3.

**7...♟xc3!**

Las negras siguen una recomendación de Fischer. Hasta la jugada 11 la partida sigue su análisis (véase *Mis 60 memorables partidas*, de Bobby Fischer, partida Portisch-Fischer, Santa Mónica 1966).

**8.♟xc3**

"Si 8.bxc3, 8...♙d6! 9.e4 ♟c6, con buen juego contra los peones "c" doblados de las blancas" (Fischer).

**8...♖h4+ 9.♖f2 ♙xc3+ 10.bxc3 ♖xf2+ 11.♟xf2 ♙a6!**

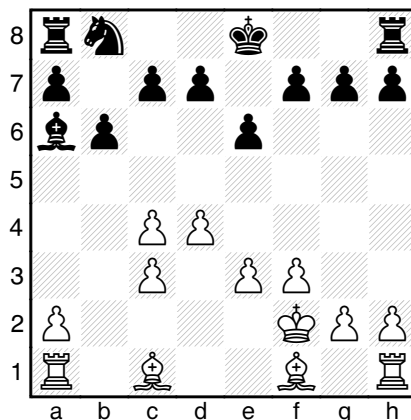
*Ver el diagrama siguiente*

El final es favorable a las negras, que tienen posibilidades de explotar la deficiente estructura de peones contraria en el flanco de dama.

**12.♙a3 d6 13.c5**

Las blancas se apresuran a desdoblar sus peones de la columna "c", puesto que las ne-

gras amenazaban con fijar la debilidad del peón de "c4" con ...c5.



**13...♙xf1 14.♖hxf1 ♟d7 15.♖fd1**

Era de considerar 15.cxd6 cxd6 16.c4.

**15...d5!**

La debilidad del complejo de casillas blancas en la posición contraria concede mejor juego a las negras.

**16.e4 b5 17.♖ab1 a6 18.♖e1 ♟c6 19.♖e2 ♟a5 20.exd5**

De otro modo, podría seguir 20...c6, cuando las negras podrían retomar en "d5" con su peón "c".

**20...exd5 21.♖be1 ♟c6!**

A las negras les conviene cambiar un par de torres.

**22.♟e3?!**

Después de otros movimientos, por ejemplo 22.h4, las negras habrían forzado el deseado cambio, con 22...♖ab8! (amenazando ...a5 y ...b4), y si 23.♖b1 (o bien 23.♖b2), entonces 23...♖he8.

**22...♖ae8+ 23.♟d3 ♖xe2 24.♖xe2 h5!**

Las negras comienzan a dominar espacio en el flanco de rey.

**25.♙c1 f6 26.h3 g5 27.♙d2 a5!**

La presencia de un par de torres en el tablero hace que la ruptura ...b4 sea peligrosa para las blancas.

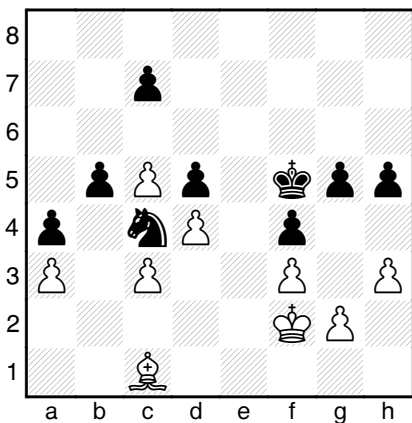
**28.a3**

Era muy importante para las negras forzar este avance. El peón de "a3" será una grave debilidad en la posición blanca.

**28...a4! 29.♙c1 ♖a5 30.♗c2 ♞g8 31.♞e1 ♜c4 32.♗d3 f5 33.♗e2 ♞e8+!**

La torre negra ha apoyado el avance de sus peones en el flanco de rey, y provocado un importante debilitamiento en el flanco de dama enemigo (28.a3). Ahora, al comprender que es más fácil materializar su ventaja en un final de piezas menores que con torres sobre el tablero, Savon cambia las últimas piezas mayores.

**34.♗f2 ♞xe1 35.♗xe1 f4 36.♗e2 ♗e6 37.♗f2 ♗f5**



**38.g4+**

El juego pasivo no podía salvar a las blancas, pues las negras, explotando su tiempo de reserva ...c6, las situarían gradualmente en *zugzwang*.

Kotov indica esta variante: **38.♗e2 g4 39.hxg4+ hxg4 40.♗f2 ♖a5 41.♗e2 ♖b3 42.♙b2 ♗g5 43.♗f1 ♗h4 44.♗f2 c6!**, y las negras ganan fácilmente, de forma similar al final de peones.

**38...fxg3+ 39.♗xg3 ♖a5 40.h4 gxh4+ 41.♗xh4 ♖b3 42.♙e3 ♖a1 43.♙c1 ♖c2 44.♗xh5 ♖e1 45.♗h6 ♖xf3 46.♗g7 ♗e4 47.♗f6 ♗d3 48.♙b2 ♗c2 49.♙a1 ♗b1**

El triunfo de la estrategia de las negras so-

bre casillas blancas. El infortunado alfil perece en el rincón, encerrado por sus propios peones.

**50.♗e6 ♗xa1 51.♗xd5 ♗b2 52.♗c6 ♗xc3 53.d5 ♗c4 54.♗xc7 ♗xc5**

Las blancas se rindieron.

## Zagoriansky-Romanovsky

Moscú 1943

Defensa Nimzoindia

**1.d4 ♖f6 2.c4 e6 3.♖c3 ♙b4 4.e3 b6 5.♙e2**

Una continuación rara, aunque perfectamente lógica. Las blancas neutralizan la presión sobre la diagonal "h1-a8".

**5...♙b7 6.♙f3 ♙xf3**

Las negras han concebido un plan para "asfixiar" al alfil de "c1". Con este propósito, necesitan restringir (si es posible, para siempre) el avance e3-e4. Inicialmente, eso puede hacerse con ...d5, y por tanto el cambio de alfiles de casillas blancas encaja bien en el plan de Romanovsky.

El juego pasaría al espíritu de la Defensa Holandesa, con **6...♖e4 7.♞c2 ♙xc3+ 8.bxc3 f5** (Kashdan-Santasiere, EE UU 1946).

**7.♖xf3**

Un ataque interesante se produjo en la partida Lputian-Ebeling, Moscú 1986: **7.♞xf3! ♖c6 8.♖e2 e5 9.0-0 ♙xc3 10.bxc3 e4 11.♞f4 0-0 12.♖g3 ♖a5 13.f3! exf3 14.♞xf3 ♖xc4 15.e4! d6 16.♖f5 ♞e8 17.♞g3 g6 18.♙g5 ♖xe4 19.♖h6+ ♗g7 20.♞xf7+ (1-0).**

**7...0-0 8.0-0 d5 9.♞b3 ♙xc3 10.bxc3 ♖c6!**

La amenaza de los caballos negros de apoderarse de las casillas blancas se hace realidad.

**11.♙a3 ♞e8 12.♞a4**

Se amenazaba **12...♖a5**.

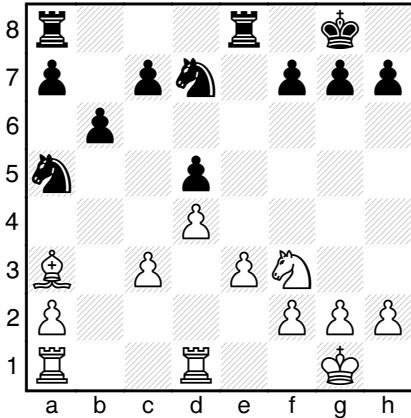
**12...♞d7!**

El plan de Romanovsky es pasar a un final, en el que su mal alfil causará no pocos problemas a las blancas.



**13.cxd5 exd5 14.♖fd1?**

Zagoriansky no consigue anticiparse al bloqueo de las casillas blancas. Era más fuerte 14.c4!, cuando después de 14...♗xd4 15.♞xd7 ♗xf3+?! 16.gxf3 ♗xd7 17.cxd5, las blancas tienen ventaja (K. Neat). Aquí es mejor 15...♗e2+ 16.♔h1 ♗xd7 17.♙b2! (17.cxd5 ♗c3) 17...d4!, con juego igualado. **14...♗a5! 15.♞xd7 ♗xd7**



La ventaja posicional de las negras es evidente. Su superioridad en las casillas blancas es indiscutible, y es difícil que las blancas puedan encontrarle utilidad a su alfil. El único contrajuego de las blancas radica en cambiar la estructura de peones, con c3-c4 y e3-e4.

**16.♙b4?**

Una jugada monótona. En esta partida las blancas pierden tiempo y le permiten a su oponente crear un ejemplo de libro, acerca de cómo materializar su ventaja. Aunque la partida se prolonga más allá de las sesenta jugadas, todo el tiempo el juego es, en esencia, unidireccional. En el ajedrez moderno todo sucede menos gradualmente. Podemos recordar, a modo de comparación, la partida Smejkal-Hort, donde las blancas perdieron en la jugada 39, pero tras una lucha desesperada. En la posición del diagrama, las blancas debían haber tratado de liberarse, con 16.♗d2!, y si 16...♗f6 17.♙b4. Ahora, 17...♗c6 puede con-

testarse con 18.♖ab1, mientras que después de 17...♗c4 18.♗xc4 dxc4, la estructura de peones negros en el centro queda deteriorada.

**16...♗c4 17.a4**

El peón de "a4" puede convertirse en objeto de ataque, pero ¿de qué otro modo pueden defenderse las blancas contra 17...a5?

**17...a5 18.♙a3 ♞e6 19.♗d2?!**

El cambio de caballos sólo facilita las cosas a las negras.

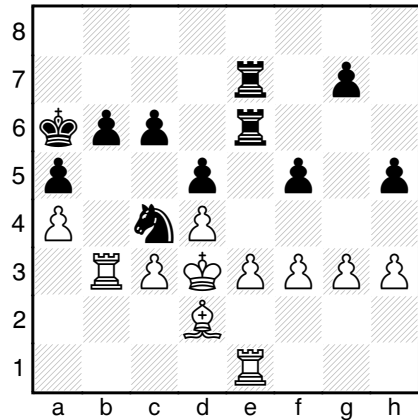
**19...♗xd2 20.♞xd2 ♞c6 21.♙b2 ♞e8 22.♔f1 ♗f6 23.♞c2 ♗e4 24.♔e2 ♗d6 25.♔d3 f5 26.f3 ♗c4 27.♙c1 ♞ce6**

Las negras han realizado sus diez últimas jugadas con la precisión de un reloj y han apretado al máximo la posición enemiga. Las blancas tienen ahora un peón débil en "e3". Los planes de las negras incluyen infligirle a su rival una nueva debilidad en el flanco de dama, lo que facilita la situación del peón blanco en "a4".

**28.♞e2 ♔f7**

El rey negro se dirige a "a6", para apoyar el avance ...b5.

**29.♞e1 c6 30.♞b1 ♞8e7 31.♞e2 ♔e8 32.h3 h5 33.♞b3 ♔d7 34.♞e1 ♔c7 35.g3 ♔b7 36.♙d2 ♔a6**



Las negras se disponen a jugar ...b5, después de lo cual las blancas no podrán sostener la posición en ambos flancos.

### 37.♖b1

Las blancas han parado la amenaza enemiga, pero ahora se produce un golpe decisivo en "e3".

37...♖xe3+! 38.♙xe3 ♖xe3+ 39.♗c2 ♖e2+ 40.♗d1 ♖a2 41.g4 fxg4 42.fxg4 h4 43.g5 ♖xa4

Las negras tienen dos peones por la calidad, con un dominio posicional abrumador. En esencia, la lucha está liquidada.

44.♗e2 ♖a2+ 45.♗f3 ♗d2+ 46.♗g4 ♗xb3 47.♖xb3

En el final de torres las negras sólo tienen que jugar con cierta precisión. La partida concluyó así:

47...a4 48.♖b1 ♖c2 49.♗xh4 ♖xc3 50.g6 a3 51.♗g4 ♖d3 52.h4 ♖xd4+ 53.♗g5 ♖d2 54.♖a1 a2 55.h5 b5 56.h6 gxh6+ 57.♗xh6 ♖h2+ 58.♗g5 ♖g2+ 59.♗f6 b4 60.g7 b3 61.♗f7 ♖xg7+ 62.♗xg7 ♗b5 63.♗f6 b2, y las blancas se rindieron.

## Donner-Keene

Olimpiada de Lugano 1968.

Defensa Nimzoindia

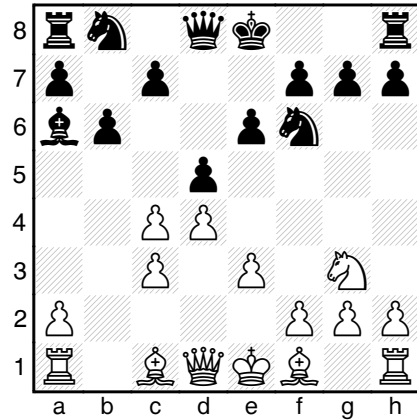
1.d4 ♗f6 2.c4 e6 3.♗c3 ♙b4 4.e3 b6 5.♗ge2 ♙a6 6.♗g3

Bobby Fischer, el undécimo campeón mundial de ajedrez, desaprobaba esta jugada, afirmando que 6.a3 respondía mejor al espíritu de la posición. Se diría, sin embargo, que el gran maestro norteamericano era excesivamente severo en su evaluación de esta jugada de caballo, realizada con éxito por Petrosian, Portisch, Spassky y Geller, y que todavía hoy tiene numerosos seguidores.

6...♙xc3+

No es bueno 6...0-0?!, en vista de 7.e4!, mientras que 6...h5 se examina en la partida siguiente. Fischer consideraba el cambio 6...♙xc3+ como la mejor continuación.

7.bxc3 d5



### 8.♖f3

La posición, después de la séptima jugada negra, fue puesta a prueba en dos partidas importantes entre Portisch y Fischer. Mientras que en Santa Mónica (1966) Fischer rápidamente se apoderó de la iniciativa, 8.♖f3 0-0 9.e4?! dxe4! 10.♗xe4 ♗xe4 11.♖xe4 ♗d7! (lo que, por cierto, le llevó a considerar 8.♖f3 una "dudosa idea"), en la Olimpiada de Siegen (1970), sólo pudo evitar la derrota con grandes dificultades, tras caer bajo un fuerte ataque: 8.♙a3! dxc4 9.♙e2 ♗d7 10.e4 ♗c6 11.0-0 0-0 12.♖c2 h5 13.♖fd1. Tal vez después de esta partida haya cambiado su evaluación de 6.♗g3...

8...0-0 9.cxd5 exd5 10.♙xa6 ♗xa6 11.0-0

Más a menudo se juega 11.♖e2, pero lo normal es que sólo conduzca a una inversión de jugadas.

11...♖e8 12.♖e2 ♗b8

12...♖c8 se replica con la fuerte 13.c4! c5 14.♙b2 cxd4 15.cxd5! (Donner-Hecht, Wijk aan Zee 1974).

13.c4!

Las blancas consolidan así su ventaja de la apertura. Gracias a esta masa de peones móviles en el centro, sus posibilidades son mejores.

13...♗c6 14.♙b2 ♗a5

Las negras "tocan" las débiles casillas blancas del flanco de dama. No tienen otro plan:

en el centro los caballos negros no disponen de casillas a las que apuntar.

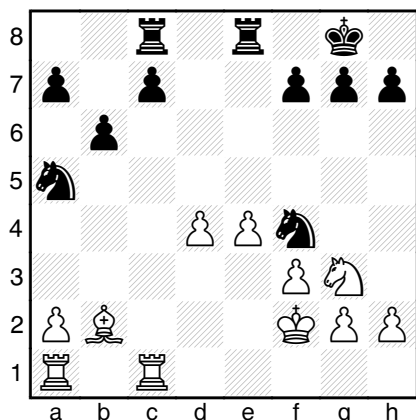
**15.cxd5 ♖xd5 16.♞f1 ♞ac8 17.f3!**

Donner conduce el juego espléndidamente. El avance e3-e4 no puede impedirse, lo que significa que las negras han perdido la batalla de la apertura.

**17...♞g5 18.e4 ♜d5 19.♞f1!**

Otra fuerte jugada. Los golpes de las piezas negras se paran fácilmente.

**19...♞d2 20.♞f2 ♞xf2+ 21.♔xf2 ♜f4**



En el final resultante las blancas tienen ventaja, gracias a su poderoso centro de peones y al caballo desplazado de "a5".

**22.♞c3 c5**

Las negras permiten a su oponente la creación de dos peones pasados y unidos en el centro, pero a cambio de conseguir un buen contrajuego, gracias al punto fuerte para su caballo en "d3".

**23.d5 c4 24.♞c2 ♜d3+ 25.♔f1 g6 26.♜e2!**

El caballo de "g3" ha cumplido con sus obligaciones. Ahora, según las circunstancias, las blancas lo trasladarán al flanco de dama o al centro, o bien lo utilizarán para expulsar al caballo contrario de "d3".

**26...b5**

26...f5 se contesta tranquilamente con 27.♜c3, y si 27...fxe4 28.♜xe4.

**27.♞d4 a6 28.♜c1!**

La pieza más molesta de las negras es el caballo colocado en "d3".

Al cambiarlo, las cosas empiezan a volverse feas para su bando.

**28...♜e5 29.♞xe5! ♞xe5 30.♜d3! ♞ee8 31.♜b4**

La diferencia en la situación de los caballos ("b4" y "a5") resulta ahora acusada.

**31...♞a8 32.♔f2!**

El camino del rey blanco hacia el centro está despejado.

**32...♜b7 33.♔e3 f6 34.♔d4 ♔f7 35.♜c6 ♜d8 36.♜a5!**

Las blancas tienen una abrumadora ventaja posicional. Sólo tienen que avanzar sus peones pasados.

**36...♔e7 37.a4 ♜f7 38.f4 ♔d7 39.♜c6 ♜d6**

A continuación las negras se rindieron.

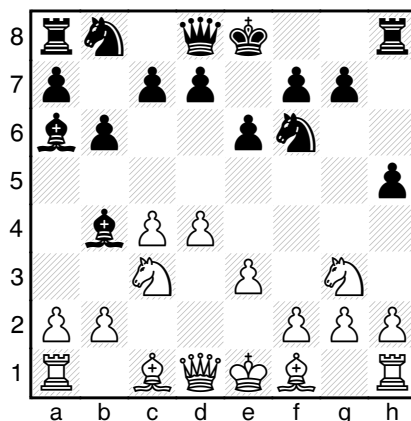
Esta partida constituye una buena ilustración de las dificultades que les esperan a las negras en el final, si su oponente consigue romper el bloqueo sobre casillas blancas.

## Smejkal-Hort

Luhacovice 1971

Defensa Nimzoindia

**1.d4 ♜f6 2.c4 e6 3.♜c3 ♞b4 4.e3 b6 5.♜ge2 ♞a6 6.♜g3 h5**



Bronstein había planeado emplear esta au-

daz jugada en la 17ª partida del match por el Campeonato del Mundo de 1951, contra Botvinnik. Pero el campeón prefirió jugar 6.a3. A nivel magistral, la primera vez que se jugó 6...h5 fue en la partida Geller-Keres (26º Campeonato de la URSS, Tbilisi 1959), donde, después de 7.h4 ♖b7 8.♗d2 a6 9.♞c2 d5 10.cxd5 ♜xd5, como demostró Yefim Geller, 11.0-0! habría dado ventaja a las blancas. También es fuerte 8.♞d3!, como jugó Knaak contra Bronstein, en Tallinn 1979.

**7.♗d3?!**

¡Un sinsentido! Ahora la jugada ...h5 queda perfectamente justificada, y las negras obtienen un excelente juego sobre casillas blancas. Las blancas tenían que haber jugado 7.h4!

**7...h4 8.♜ge2 ♗b7 9.0-0 h3! 10.g3 ♗f3**

La posición blanca es inferior. En el juego subsiguiente Smejkal se defiende con ingenio, pero es improbable que pueda igualar por completo.

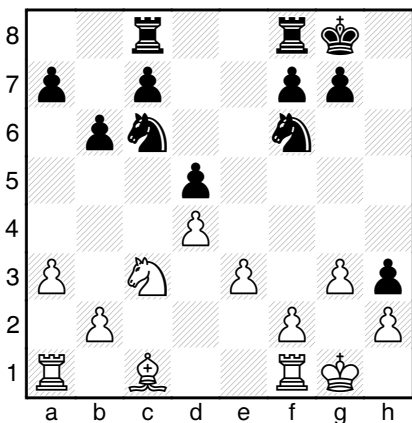
**11.♞c2 ♜c6 12.a3 ♗xc3 13.♜xc3 0-0 14.♞e1!**

Recordándoles a las negras que su peón "h" ha llegado muy lejos. Se amenaza 15.♗f1.

**14...♗g2 15.♗f1 ♗xf1 16.♞xf1 d5!**

Como en la partida entre Zagoriansky y Romanovsky, las negras basan su juego en restringir la movilidad del alfil de "c1".

**17.cxd5 exd5 18.♞f5 ♞c8 19.♞xc8 ♞axc8**



Si comparamos esta posición con las correspondientes de los dos ejemplos anteriores, observaremos una diferencia en la estructura de peones blancos: hay un peón en "b2", en lugar de "c3". Pero en las tres partidas hay una similitud: las blancas tienen un alfil malo de casillas negras, y están amenazadas de asfixia posicional en las casillas blancas de su ala de dama. En la partida Donner-Keene las blancas pudieron consolidarse en ese sector e incluso lograron ventaja, mientras que en la partida Zagoriansky-Romanovsky no trataron de liberarse y perdieron de forma ignominiosa. En la presente partida, ambos rivales son conscientes de que ha llegado el momento crítico y se embarcan en una feroz batalla.

**20.b4**

Las blancas privan al caballo enemigo de la casilla "a5".

**20...♜e7! 21.f3**

Preparando la liberación del alfil de "c1".

**21...♜e8! 22.e4 ♜d6!**

A las negras no les preocupa la pérdida momentánea de su peón "d5". Lo principal es situar su caballo en "c4".

**23.♗f4 ♜c4 24.♞fc1**

24.♜b5 puede contestarse con 24...♜g6.

**24...c6 25.b5 ♞fd8 26.bxc6 ♞xc6 27.♜b5 ♞d7**

Hort ha conseguido parar el asalto enemigo, y la balanza empieza a inclinarse a su favor.

**28.e5**

Las blancas no pueden mantener la tensión central y se ven obligadas a realizar una seria concesión posicional.

**28...♜g6 29.♜f2 f6!**

Típico del ajedrez moderno. Las negras quieren reafirmar el éxito obtenido.

**30.a4 a6 31.♜a3 fxe5 32.♗xe5 ♜gxe5 33.dxe5 ♜xe5 34.♞xc6 ♜xc6 35.♞b1**

Las blancas parecen haber salido relativamente seguras de sus dificultades. Han perdido un peón, pero después de 35...♞b7 36.♞c1 ó 36.♜e3, pueden esperar unas tablas. Pero

ahora se produce un contrasacrificio de peón y resultará evidente que las blancas están mal.

**35...♖e5! 36.♗xb6 d4! 37.♘b1 ♜c7! 38.♗b2?**

Una omisión en posición perdida.

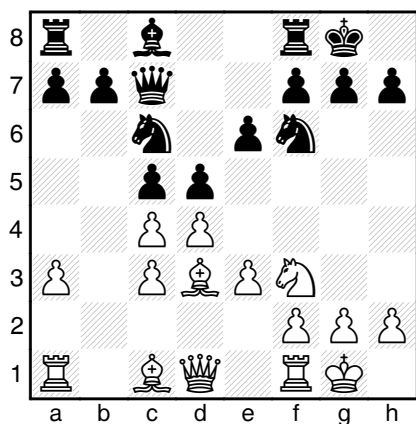
**38...♘d3+**, y las blancas abandonaron.

El gran maestro Averbaj, uno de los mayores expertos en finales, ha ganado buen número de finales utilizando la estrategia "sobre las casillas blancas". Además de las partidas que a continuación se incluyen, hay dos ejemplos clásicos del Torneo de Candidatos (Zúrich 1953): Najdorf-Averbaj y Euwe-Averbaj. Estos dos finales pueden encontrarse en el libro de Shereshevsky, *Endgame strategy*.

## Bannik-Averbaj

25° Campeonato URSS, Riga 1958  
Defensa Nimzoindia

**1.d4 ♘f6 2.c4 e6 3.♘c3 ♗b4 4.e3 0-0 5.♗d3 d5 6.♘f3 c5 7.0-0 ♘c6 8.a3 ♗xc3 9.bxc3 ♗c7**



La novena jugada negra fue sugerida por el maestro soviético Jasin y rápidamente adquirió el reconocimiento general. Averbaj la ha empleado con éxito en torneos de los más distintos niveles. La principal ventaja de 9...♗c7 es su flexibilidad. Por el momento las negras evitan descubrir sus planes: pueden trasponer

a una versión favorable de la variante principal (por ejemplo, después de 10.♗b2, 10.♗e1, 10.♗e2 ó 10.a4, disponen de la buena réplica 10...dxc4!), o bien pueden optar por la estrategia sobre casillas blancas. Por ejemplo: 10.♗c2 ♘a5! (aquí la posición de la variante principal, 10...dxc4 11.♗xc4 e5 12.♗d2 ♗e8 13.dxe5 ♘xe5 14.♘xe5 ♗xe5 15.f3 no es para todos los gustos) 11.cxd5 c4! 12.♗e2 exd5 13.♘d2 ♗g4 14.♗xg4 ♘xg4 15.g3 f5! (Geller-Petrosian, Candidatos, Amsterdam 1956).

**10.cxd5 exd5 11.a4?!**

Con el tiempo quedó claro que 11.♗b2 era más prometedor para las blancas, con idea de jugar c3-c4, o bien 11.♘h4, para controlar la casilla "e4" con f2-f3. La jugada indiferente del peón de torre permite a las negras iniciar de inmediato un juego activo sobre casillas blancas en el centro y flanco de dama.

**11...♗e8 12.♗a3 c4 13.♗c2 ♘e4! 14.♗e1 ♗d8!**

Una excelente maniobra. Las negras dificultan al máximo que su oponente pueda realizar el avance e3-e4: el caballo blanco no puede jugar a "d2" (debido a ...♘xc3), ni a "h4". Por otra parte, las blancas no pueden tolerar que el caballo negro permanezca mucho tiempo en "e4", de modo que...

**15.♗xe4 ♗xe4**

Pero ahora el juego negro en el flanco de dama supera las contramedidas blancas en el centro.

**16.♘d2 ♗e8 17.f3 ♗a5 18.♗b2 b5!**

Puede decirse que las negras han ganado la batalla de la apertura, pero sigue habiendo un largo camino hasta la victoria...

**19.axb5 ♗xb5 20.♗a3 ♘a5 21.♗e2**

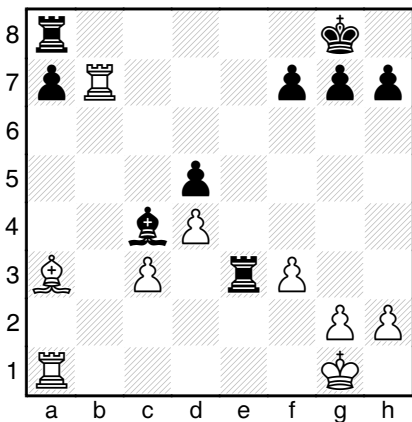
Un momento importante. Quizá las blancas no aprecian en su justa medida el peligro de su posición, y deciden adoptar una táctica de espera. A la inmediata 21.e4, Averbaj probablemente habría jugado 21...♘b3, forzando el cambio de caballos (no es mejor 22.♗b1 ♗a4!, cuando, en vista de la amenaza ...♘xd2 y

...dxe4, las blancas se ven obligadas a tomar en "b3"). Las negras habrían obtenido dos peones pasados y unidos en el flanco de dama, y la debilidad de la casilla "c4" y del peón "c3" no serían precisamente un adorno en la posición blanca. Pero aun así, era la última oportunidad para las blancas de jugar activamente, pues ahora no podrán realizar el avance e3-e4.

21...♙d7 22.♞fb1 ♖b3!

Averbaj ha evaluado sutilmente el final resultante, de modo que fuerza el cambio de damas.

23.♜xb3 cxb3 24.♞xb5 ♙xb5 25.♞xb3 ♙c4 26.♞b7 ♞xe3



27.♞ab1 h5 28.♞b8+ ♞e8 29.♙d6 a5 30.♞xe8+ ♞xe8 31.♞b8 ♞xb8 32.♙xb8 ♖f8 33.♖f2 ♖e7 34.♖e3 ♖d7 35.♙a7 ♖c6 36.♙c5 ♖b5 37.♖d2 ♙f1 38.g3 ♖c4 39.♖c2 ♙g2 40.f4 ♙h3 41.♙f8 g6 42.♙d6 a4 43.♙e7

Los dos contendientes han efectuado una serie de jugadas naturales y ahora las negras se disponen a materializar su ventaja posicional. 43...♙f5+ 44.♖b2 ♖d3 45.♙d6 ♖e4 46.♖a3

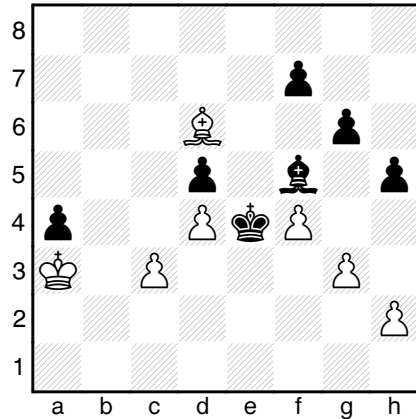
*Ver el diagrama siguiente*

46...♖f3!

Averbaj entrega su peón "a" pasado: la partida se decidirá en el flanco de rey.

47.♖xa4 ♖g2 48.♙e7 ♖xh2 49.♙h4 ♙d3

Suprimiendo el contrajuego relacionado con el avance c3-c4.



50.♖b4 f6!

El alfil blanco no puede sostener el flanco de rey.

51.♖c5 ♙c4 52.♖d6 g5 53.fxg5

Las blancas tampoco salvan la partida con la variante 53.♙xg5 fxg5 54.fxg5 ♖xg3 55.g6 ♙d3.

53...fxg5 54.♙xg5 ♖xg3 55.♖e5 h4 56.♙f4+ ♖g2 57.♖f5 h3, y las blancas abandonaron.

## Gligoric-Averbaj

Torneo Interzonal, Saltsjöbaden 1952  
Defensa Nimzoindia

1.d4 ♖f6 2.c4 e6 3.♜c3 ♙b4 4.a3 ♙xc3+ 5.bxc3 0-0

Es más popular la jugada de bloqueo 5...c5. La textual se encuentra a menudo en las partidas de uno de los más sutiles intérpretes de la Defensa Nimzoindia, el gran maestro Mark Taimanov.

6.f3 d5

Aquí Mark Taimanov prefería normalmente 6...♖e8, cuya idea principal es responder a f3-f4 con ...f5, aunque ...b6, ...♙a6 y ...♖d6! es otra posibilidad. Después de 6...d5 suelen al-