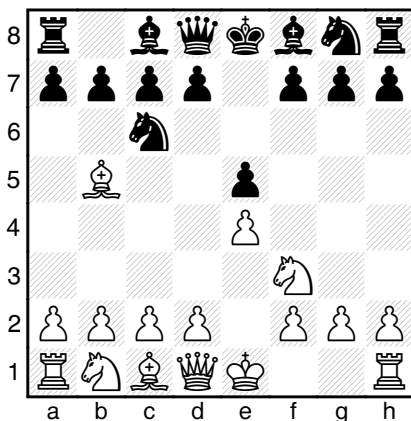


Apertura Española

La apertura más clásica del ajedrez. En el manuscrito de Gottinga del año 1490 es mencionada, pero es Ruy López de Segura quién aporta ideas en su *Libro del Ajedrez* publicado en 1561.

Por este motivo en algunos países se la denomina Apertura Ruy López.

1.e4 e5 2.♘f3 ♘c6 3.♙b5



Este sistema se caracteriza por su gran riqueza de ideas.

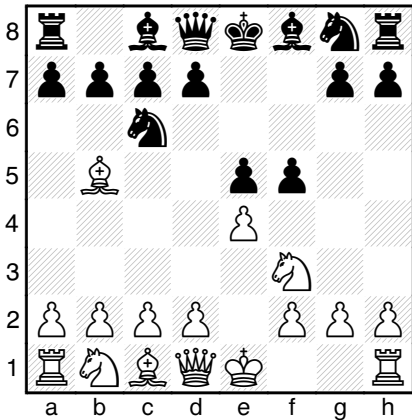
El objetivo es presionar al peón "e", aunque no signifique una amenaza real, ya que a 4.♙xc6 dxc6 5.♘xe5, sigue 5...♙d4!, recuperando el peón. Las variantes que desarrollaremos a continuación son las siguientes:

Variante Schliemann	15
Variante Cozio	16
Variante Smyslov	17
Variante Steinitz	19
Variante Steinitz diferida	20
Variante Berlinesea	22
Variante Clásica	23
Variante Arcángel	24
Variante Noruega	25
Variante Morphy abierta	27
Variante Bird	28
Variante del Cambio	29
Variante Anti-Marshall	31
Variante Morphy cerrada	33

Apertura Española. Variante Schliemann

Una línea secundaria de la Española, pocas veces utilizada entre maestros. No se puede considerar una variante refutada aunque las blancas tienen varias jugadas interesantes.

1.e4 e5 2.♘f3 ♘c6 3.♙b5 f5



La idea es tomar la iniciativa cambiando el peón central de "e4" y apoderándose del centro. Muchos jugadores hacen este gambito cuando saben que su rival no está muy bien preparado en aperturas. Lo mejor es no aceptar el peón y jugar en el centro aprovechando la debilidad que las negras se han creado.

4.d3

Un movimiento tranquilo, eludiendo las complicaciones, que es una buena arma para combatir el gambito. Las blancas tienen además bastante jugadas interesantes:

1) 4.exf5 no da ninguna ventaja tras 4...e4 5.♙e2 ♖e7 6.♙xc6 dxc6 7.♘d4 ♖e5! 8.♘f3 ♙xf5 9.♘c3 ♘f6 10.d3 ♙b4=.

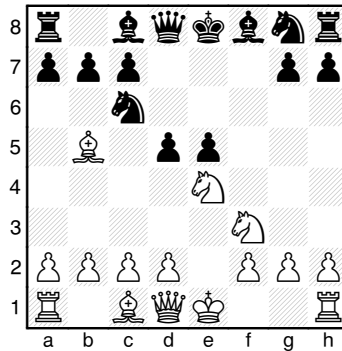
2) 4.♙xc6. Un cambio que pretende eludir las complicaciones. 4...dxc6 5.♘c3 ♘f6 6.♙e2 fxe4 7.♘xe4 ♙g4 8.h3 ♙xf3! 9.♙xf3 ♙d5, con igualdad.

3) 4.♙e2 es un movimiento inofensivo. Las negras no tienen problemas luego de 4...fxe4 5.♙xe4 ♘f6 6.♙e2 ♙d6!, el movimiento

clave, preparando el enroque de inmediato.

d) 4.d4 La jugada más violenta, pero que no causa especiales problemas a las negras. 4...fxe4 5.♘xe5 ♘xe5 6.dxe5 c6. Un momento importante. Si las blancas retiran su alfil, las negras dan jaque con la dama en "a5" y ganan el peón central. Por esta causa, en este momento se suele hacer un sacrificio tan interesante como poco efectivo. 7.♘c3!? cxb5 8.♘xe4 Ahora no hay demasiadas jugadas útiles para las negras, y éstas deben entregar otro peón para poder completar su desarrollo: 8...d5 9.exd6 ♘f6 10.♙d4. Con grandes complicaciones, no peores para las negras.

e) 4.♘c3. Un momento crítico. 4...fxe4 5.♘xe4 d5.



Lo más incisivo. Ataca al caballo, pero descuida el desarrollo (5...♘f6, es un movimiento débil, porque las blancas ganan un peón sin aparente compensación luego de 6.♘xf6+! ♙xf6 7.♙e2) 6.♘xe5! dxe4 7.♘xc6 (es débil la llamativa 7.♙h5+?!, por 7...g6 8.♘xg6 hxg6 9.♙xh8 ♖f6! 10.♙xg8 ♙e6 11.♙h7 0-0-0!, con idea de 12...♙d7) 7...♙g5! Probablemente lo mejor. Ataca al alfil y al peón de "g2", además de evitar que la dama blanca vaya a "h5" (es débil 7...bxc6?! por 8.♙xc6+ ♙d7 9.♙h5+! ♖e7 10.♙e5+ ♙e6 11.f4! exf3 12.0-0!, con un ataque realmente

peligroso. Y si 7...♖d5, es fuerte 8.c4! ♖d6 9.♗xa7+! ♗d7 10.♗xd7+ ♖xd7 11.♖h5+!, con ventaja blanca) 8.♖e2 ♗f6 9.f4! Las blancas entregan un peón para ganar tiempos en el desarrollo. 9...♖xf4 (es peor: 9...♖h4+ por 10.g3 ♖h3 11.♗e5+!) 10.♗e5+ c6 11.d4 ♖h4+ 12.g3 ♖h3 13.♗c4 ♗e6 14.♖f1!?+-.

4...fxe4! 5.dxe4 ♗f6 6.0-0

Lo mejor. Hacer 6.♗c3 permite 6...♗b4.

6...♗c5!?

Esta jugada (Parma) es interesante.

A 6...d6, 7.♖d3 ♗g4 8.h3 ♗xf3 (si 8...♗h5, es fuerte 9.♗g5!) 9.♖xf3 ♗e7 10.♖d3 (siempre buscando "c4") 10...a6 11.♗c4 b5 12.♗b3 ♗d4 13.♗g5. Las blancas están algo mejor, pero habría que considerar 13...♗d7, intentando hacer el enroque tras ...♗c5.

7.♖e2!

Simple movimiento que impide el enroque por el jaque en "c4" y trae verdaderos proble-

mas al segundo jugador. Otras jugadas interesantes son 7.♗c3 o 7.♗xc6, para seguir con la captura en "e5".

7...d6 8.♖c4

Se amenaza hacer 9.♗xe5 y 10.♖xc5.

8...♖e7

Es débil 8...♗d7 por 9.♗xc6! y 10.♗xe5.

9.♗c3 ♗d7

Si se quiere impedir el salto del caballo a "d5" por medio de 9...a6?!, sigue 10.♗xc6+ bxc6 11.♗e3! ♗e6 12.♖a4 ♗d7 13.♗xc5 dxc5 14.♗e1, seguido de 15.♗d3, con una gran ventaja posicional.

10.♗d5 ♗xd5 11.exd5 ♗d4 12.♗xd7+ ♖xd7

A 12...♗xd7, 13.♗xd4 ♗xd4 14.♖b5+ ♗c8 15.♗e3! Las blancas obtienen una cómoda partida gracias a la falta de comunicación entre las torres negras.

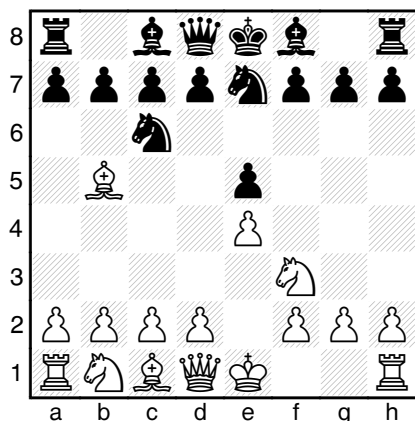
13.♗xe5! ♖f5 14.♗d3

Con ventaja para las blancas.

Apertura Española. Variante Cozio

Una línea de juego que fue analizada por primera vez por Cozio y que luego practicó en algunas ocasiones W. Steinitz.

1.e4 e5 2.♗f3 ♗c6 3.♗b5 ♗ge7



La idea es desarrollar el alfil con ...g6 y ...♗g7, y en un futuro preparar ...d5.

4.♗c3!

Jugada sencilla, pero que dificulta la idea de las negras. Otra jugada buena es 4.c3.

4...g6

La otra alternativa es 4...♗g6, aunque desde aquí el caballo no ejerce presión sobre el centro. Podría continuar 5.d4! exd4 6.♗xd4 ♗c5 7.♗e3 ♗xd4 8.♗xd4 0-0 9.h4! Un avance de peón tiene una gran fuerza ahora, gracias al dominio de las casillas "e4" y "d5", que controla el caballo desde "c3". Veamos:

1) 9...d6 10.h5 ♗ge5 11.♗xc6! ♗xc6 (si 11...bxc6, 12.h6, con fuerte ataque) 12.h6 g6 13.♗d5, y la presión blanca es muy molesta.

2) 9...♗hx4?, débil jugada por 10.♗xg7! ♗xg7 11.♖h5, ganando.

3) 9...♗xd4 10.♖xd4 ♗hx4 11.0-0 d6 12.f4. El ataque es muy fuerte y el blanco va a doblar torres en la columna "h".

5.d4 exd4 6.♗d5!

La jugada clave, que convierte en dudoso el sistema empleado por el negro.

6...♙g7

Es inferior 6...♗xd5 7.exd5 ♖e7+ debido a 8.♔f1! ♗e5 9.♗xd4 f6 (si 9...♗xf3, entonces 10.gxf3 ♖g8 11.♙h6!) 10.♙f4 ♙g7 11.♞e1, con clara ventaja de las blancas, Johner-Tartakower, Carlsbad 1911.

7.♙g5

En esta jugada se basan las blancas para obtener una partida mejor.

7...h6 8.♙f6 ♙xf6 9.♗xf6+ ♔f8

Esta posición es instructiva. El blanco queda con una ventaja nítida, pero aún deben jugar con precisión para sacar algo positivo.

10.0-0!?

La jugada que salta a la vista es 10.♗xd4. Sin embargo, las negras responden 10...♗f5! pero no 10...♔g7 por 11.♗d2!! ♔xf6 (muy peligroso. Si 11...♗d8, 12.♗d5! ♗f6 13.♗c3! ♞e8 14.0-0-0 ♗xe4 15.♗xe4 ♞xe4 16.♗xc6 bxc6 17.♙xc6, ganando) 12.♗c3! ♗xd4 (si 12...♗e5, 13.f4 d6 14.fxe5+ dxe5 15.0-0-0!, con ventaja decisiva) 13.♗xd4+ ♔e6 14.♙c4+ con ataque ganador. 11.exf5 (11.♗h7+!?) 11...♗xf6 12.♙xc6 dxc6 13.fxg6 ♔g7! Este

movimiento de rey, que amenaza ...♞d8 o ...♞e8+, resuelve los problemas del negro.

La idea de 10.0-0 (línea principal) es que ya no es bueno 10...♗f5 (al no haber comido en "d4", este caballo no ataca nada).

Una idea muy interesante es 10.♗d2!?, con idea de que a 10...♔g7, sigue 11.♗xd4, como en el comentario anterior.

Otras alternativas no son gran cosa para las negras. Por ejemplo:

1) 10...♗f5 11.♗d5 ♗g7 12.0-0 ♗e6 13.c3!, con gran ventaja.

2) 10...d5 11.♙xc6! bxc6 (a 11...♗xc6, 12.♗xd5) 12.♗xd4, etc.

3) 10...d6 11.♗xd4 ♗f5 12.♗xc6 ♗xf6 13.exf5 bxc6 14.♙xc6. Esta es la consecuencia de haber movido el peón a "d6". La superioridad del blanco es clara.

10...♔g7 11.♗d5 ♞e8 12.♞e1 d6 13.♗d2

La debilidad de la casilla "f6" y la falta de espacio son los grandes problemas de las negras en esta posición.

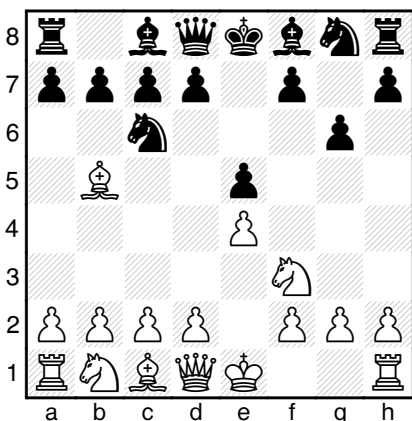
13...a6 14.♙xc6 ♗xc6 15.♗xd4

Las blancas están mejor.

Apertura Española. Variante Smyslov

Una línea en desuso, que fue jugada en varias ocasiones por Steinitz y Pillsbury.

1.e4 e5 2.♗f3 ♗c6 3.♙b5 g6



La idea es tener defendido al peón de "e5" con el alfil desde "g7", pero si las blancas actúan con rapidez obtienen algo de superioridad.

Después de 1920, Rubinstein y Alekhine trataron de enriquecerla aportando ideas interesantes.

4.d4!

Si 4.c3, a6 5.♙a4 d6 6.d4 ♙d7, pasaríamos a la Variante Steinitz Diferida.

4...exd4 5.♙g5!

Con 5.♗xd4, las negras igualan después de 5...♙g7 6.♙e3 ♗f6 (ahora esto es más activo que el desarrollo por "e7"). El plan de las negras en sus próximas jugadas será ...♗e7, ...c6 y ...d5.

5...♙e7!

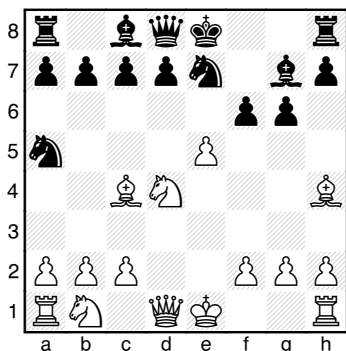
Lo mejor. No hay que temer el cambio de los alfiles de casillas negras.

Además, no hay otro movimiento que mejore la situación de las negras. Por ejemplo:

1) 5...♖ge7? 6.♙f6!

2) 5...f6 6.♙h4 ♗g7 7.♜xd4! ♜ge7 8.♙c4 (las blancas impiden el enroque por ahora) 8...♜a5.

Una vez jugó así Smyslov y su adversario (Dely) retiró el alfil a "e2". Pero aquí es muy interesante 9.e5!?



Esto crea verdaderos problemas al negro. Veamos:

2.1) 9...fxe5 10.♜f5! ♙f8 11.♚f3!, ganando.

2.2) 9...f5 10.♜xf5!, ganando.

2.3) 9...♜xc4 (lo mejor) 10.exf6 ♙xf6 11.♙xf6 0-0 12.♙g5, las blancas están algo mejor por las debilidades del flanco del rey negro.

2.4) 9...g5 10.♜f5! ♜xc4 (única) 11.♜xg7+ ♜f7 12.exf6 gxh4 13.0-0! ♜xb2 (a 13...♜xf6, 14.♚d4+ ♜g6 15.♚g4+ ♜f7 16.♜h5, y la posición negra es muy delicada) 14.♚f3, con fuerte ataque.

6.♙xe7 ♜xe7

La otra jugada posible es 6...♚xe7, a lo que podría continuar 7.♙xc6! dxc6 (es arriesgado hacer 7...♚b4+ 8.c3 ♚xb2 por 9.♚xd4!! ♚xa1 10.0-0! f6 11.e5!, con un ataque muy fuerte) 8.♚xd4 ♜f6 9.♜c3 ♙g4 (en una ocasión se jugó 9...0-0 10.0-0-0 ♙e6 11.h3 ♚fd8 12.♚e3

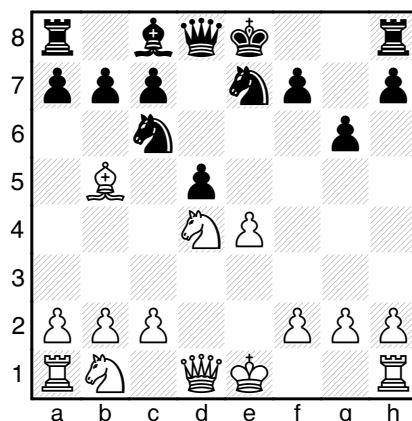
b5 13.♜e5, con superioridad blanca) 10.0-0-0 ♙xf3 11.gxf3 0-0 12.♚e3 ♜h5 (para no permitir la apertura de la columna "h" y para seguir con ...♚e5) 13.f4! b6 14.f5. La iniciativa en el ala del rey da ventaja al blanco.

7.♜xd4

La posición de las blancas es muy cómoda, como lo demuestran los siguientes movimientos.

7...d5

Si 7...0-0 (retrasando una jugada el avance ...d5) sigue 8.♜c3 d5 9.♙xc6 bxc6 10.♜b3!, con ventaja.



8.♜c3

Ahora se llegará a un final en el que la estructura de peones superior del blanco le otorga una pequeña ventaja.

8...dxe4 9.♙xc6+ ♜xc6 10.♜xc6 ♚xd1+ 11.♚xd1 bxc6 12.♜xe4 ♙f5 13.0-0!

También es jugable 13.♚d4 0-0 14.♜g3!?, con buena partida, Hort-Barbero, San Bernardino 1991.

13...♙xe4

Si 13...0-0, se puede jugar sencillamente 14.♚d4, para doblar las torres, 14...♜g7 15.f3 ♚fe8 16.♚fd1, siempre con superioridad blanca, Nunn-Salov, Skelleftea 1989.

14.♚fe1 f5 15.f3

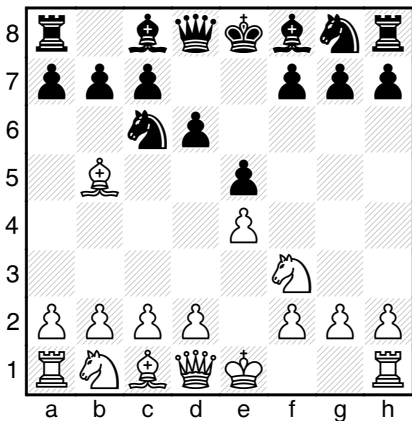
Las negras deberán sufrir para poder lograr las tablas.

Apertura Española. Variante Steinitz

Una línea sólida de juego, pero no muy habitual en nuestros días debido a que es algo pasiva. A principios del siglo XX la popularizaron Steinitz, Lasker y Capablanca.

Generalmente se prefiere jugar ...d6 después de 3...a6 4.♘a4 (Variante Steinitz Diferida).

1.e4 e5 2.♗f3 ♘c6 3.♘b5 d6



4.d4

La jugada más directa y la mejor para conseguir una buena posición.

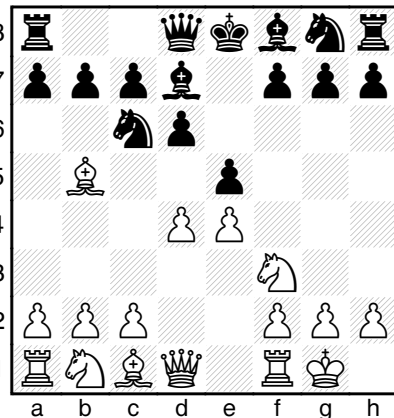
4...♙d7

Otras alternativas son:

1) 4...exd4 5.♞xd4! (la dama se encuentra muy cómoda en el centro) 5...♙d7 6.♙xc6 ♙xc6 7.♗c3 ♗f6 8.♙g5 ♙e7 9.0-0-0 0-0 10.♞he1 ♞e8 11.♗b1, con buena posición.

2) 4...♙g4 (Marshall) 5.dxe5 (o 5.d5 a6 6.♙a4 b5 7.dxc6 bxa4 8.c4 f5 9.h3 ♙xf3 10.♞xf3 fxe4 11.♞xe4 ♗f6 12.♞c2, con pequeña ventaja blanca) 5...dxe5 6.♞xd8+ ♞xd8 7.♙xc6+ bxc6 8.♗bd2, seguido de ♗c4 o ♗b3, dependiendo de lo que hagan las negras. Aunque queden peones doblados en la columna "f", nunca serán tan débiles como los de la columna "c".

5.0-0



La jugada principal.

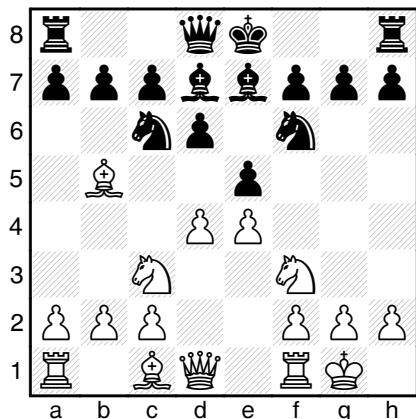
Es buena también 5.♗c3, y ahora:

1) 5...♗f6 6.♙xc6! (una idea ambiciosa, ya que se pretende hacer enroque largo) 6...♙xc6 7.♞d3 exd4 8.♗xd4 ♙d7 (es débil 8...g6 por 9.♙g5! ♙g7 10.0-0-0 ♞d7?! (pierde material 10...0-0? por 11.♗xc6 bxc6 12.e5 dxe5 13.♞f3!, ganando) 11.h3! 0-0 12.♞he1 ♞fe8? 13.♞f3! ♗h5 14.g4 ♙xd4 15.♞xd4 ♗g7 16.♙f6 ♞e6 17.♞dd1, con gran ventaja blanca, Alekhine-Brinckmann, Kecskemet 1927. El alfil se colocará enseguida en "d4") 9.♙g5 ♙e7 10.0-0-0 0-0 11.f4 ♗e8 12.♙xe7 ♞xe7 13.♗d5 ♞d8 14.g4.

La ventaja de espacio en el ala del rey debe preocupar seriamente a las negras.

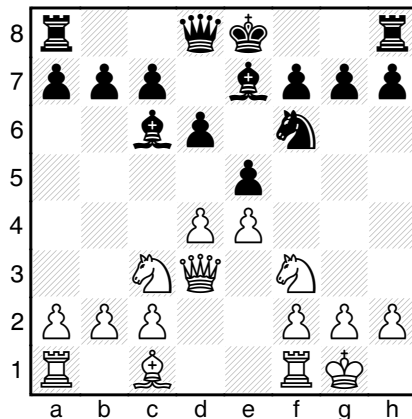
2) 5...exd4 (este cambio no inquieta en absoluto a las blancas) 6.♗xd4 g6. Y ahora es posible hacer un sencillo plan de desarrollo que asegura una duradera ventaja. Veamos: 7.♙e3 ♙g7 8.♞d2 ♗f6 9.♙xc6! bxc6 10.♙h6 0-0 11.♙xg7 ♗xg7 12.0-0-0!? ♞e8 13.f3 ♞b8 (preparar el ataque en este sector es difícil por la falta de espacio central) 14.g4! ♞b4 15.a3 ♞b7 16.♞de1 (dejando la casilla "d1" al caballo) 16...♞ab8 17.♗d1 c5 18.♗e2. Las blancas tienen una ventaja indudable y se preparan para ocupar la gran diagonal con la dama.

5...♘f6 6.♘c3 ♙e7



Como se verá, el centro no se puede sostener. Hay que considerar 6...exd4 7.♘xd4 ♙e7. Ahora con jugadas sencillas, que no comprometan su posición, las blancas quedan mejor. 8.♞e1 0-0 9.♙xc6! bxc6 10.♞d3! (es precipitado 10.b3 por 10...d5 11.e5 ♙b4!) 10...♞e8 11.b3 ♙f8 12.♙b2 g6 13.♞ad1 ♙g7 14.h3 ♞b8 15.♘f3, con superioridad (la idea es 16.e5). 7.♙xc6! ♙xc6 8.♞d3!

Ahora las negras deben ceder espacio central, ya que no se puede mantener bien defendido el peón en "e5".



8...exd4

A 8...♘d7, 9.♙e3! exd4 10.♘xd4 0-0 11.f4, y a 8...♘xe4?!, 9.♘xe4 d5 10.♘g3 e4 11.♞e3 exf3 12.♞e1!, ambas con excelente partida.

9.♘xd4 ♙d7 10.♙g5 0-0 11.♞ae1 h6 12.♙h4 ♘h7 13.♙xe7 ♞xe7 14.♘d5 ♞d8 15.c4

Con ventaja, Lasker-Capablanca, La Habana 1921.

Apertura Española. Variante Steinitz diferida

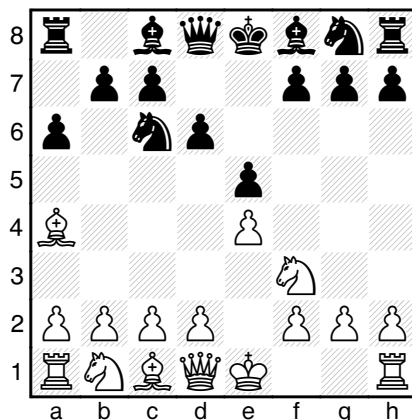
Este sistema, en comparación con la Variante Steinitz, tiene la ventaja de la inclusión de los movimientos 3...a6 y 4.♙a4, lo que permite al segundo jugador tener la posibilidad de hacer ...b5 en el momento oportuno.

1.e4 e5 2.♘f3 ♘c6 3.♙b5 a6 4.♙a4 d6

Ver el diagrama siguiente

5.0-0!?

Se solía preferir hacer 5.c3 (a lo que es recomendable responder 5...f5), porque el enroque se consideraba prematuro por ...♙g4. Como luego veremos, esto no debe preocupar al blanco. Ahora hay tres líneas principales:



- a) 5...♘f6
- b) 5...♙d7
- c) 5...♙g4

a) 5...♘f6

6.♙xc6!? bxc6 7.d4

Esta es una manera sencilla de jugar. Otras opciones son 7.d4, 7.c3 o 7.♞e1.

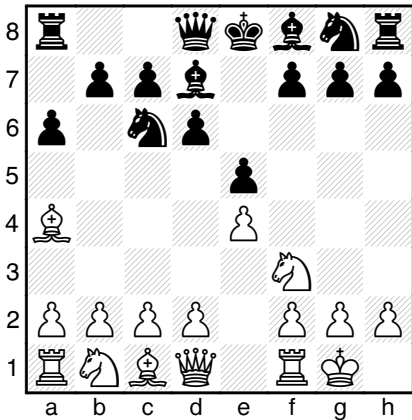
Ahora hay varias respuestas:

1) 7...exd4 (7...♘xe4 8.♞e2) 8.♞xd4 ♙e7 (si 8...c5, 9.♞d3 ♙b7 10.♞e1 ♙e7 11.c4 0-0 12.♘c3, con buen juego) 9.♘c3 0-0 10.b3, con ligera ventaja.

2) 7...♘d7?! 8.♘a3! f6 (esto es necesario si no se quiere hacer ...exd4) 9.♘c4 (para ir a "a5") 9...a5 10.♙d2!, con clara superioridad.

3) 7...♙g4?! 8.dxe5 ♘xe4 9.♞d3 ♘c5 10.♞c3, con dificultades para las negras.

b) 5...♙d7



6.d4! b5 7.♙b3 exd4

Otra opción es 7...♘xd4, a lo que continúa 8.♘xd4 exd4 9.c3!, buena entrega de peón a cambio de una gran ventaja de desarrollo. 9...dxc3 10.♞h5 ♞e7 (a 10...g6 11.♞d5 ♙e6 12.♞c6+ ♙d7 13.♞xc3 ♘f6 14.♞e1, con fuerte presión) 11.♘xc3 ♘f6 12.♞d1 c6 13.♞e1 ♙e6 14.♙g5 h6 15.♘d5!, con ventaja.

8.c3 dxc3 9.♘xc3

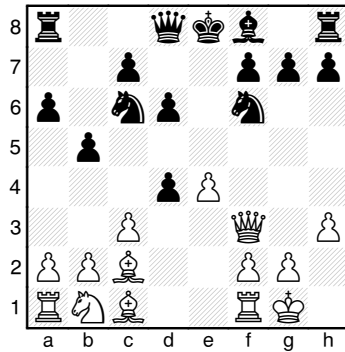
Con clara superioridad. Si 9...♘f6?, sigue 10.♘g5, y si 9...♙e7? 10.♞d5, ganando.

c) 5...♙g4

6.h3 h5

Una agresiva línea que debe jugarse con cuidado por parte de las blancas.

Si se mantiene la clavada con 6...♙h5, puede seguir 7.c3, y ahora: 7...♘f6 8.d4 b5 9.♙c2 ♙xf3 (tras 9...exd4 10.cxd4 ♙xf3 11.gxf3 está el rey algo debilitado pero es más importante la pareja de alfiles y el centro) 10.♞xf3 exd4



11.♞d3!?

12.♞xc3 ♞d7 (única) 13.♞d1 ♙e7 14.f4+-.

7.♙xc6+

Lo más sencillo para salir de las complicaciones que se puedan crear con un posible ...b5. La captura del alfil es peligrosa por el momento. También es bueno 7.d4!?

b5 8.♙b3 ♘xd4 9.hxg4 hxg4 10.♘g5.

7...bxc6 8.d4! ♞f6

Si 8...♙xf3 9.♞xf3 exd4, puede continuar 10.♞d1! con buen juego. 10...c5?! 11.e5 d5 12.c3!, con ventaja clara de las blancas.

9.♘bd2

Con jugadas sencillas el blanco va quedando mejor. Si ahora 9...cxd4, es fuerte 10.♞e1!

9...♙e6

A 9...♘e7 sigue 10.♞e1 ♙d7 11.♘b3! ♞g6 12.dxe5 ♙xh3 13.♘g5 ♙g4 14.f3 f6 15.exd6 cxd6 16.♞xd6, con una posición muy superior para las blancas.

10.♘b3 ♞g6 11.♞d3

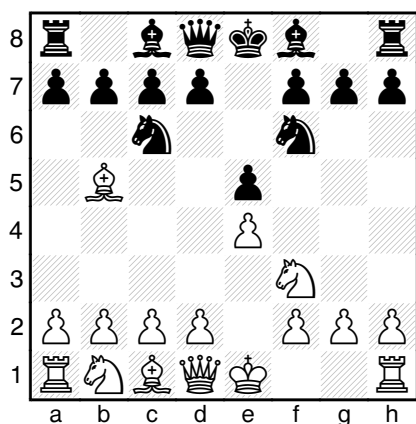
Con excelente partida (a 11...♙xh3? ♘h4).

Apertura Española. Variante Berlinesa

Una línea de juego muy sólida y segura. Fue popular a comienzos del siglo XX, pero la flexibilidad de la jugada 3...a6 la llevó a un segundo plano.

En los últimos años se ha vuelto a poner de moda, fundamentalmente tras el enfrentamiento por el título mundial entre Kasparov y Kramnik del año 2000, donde éste, con nuevas ideas, resistió en varias de las partidas sin problemas, jugando con negras, lo que le ayudó para lograr el ansiado título.

1.e4 e5 2.♘f3 ♘c6 3.♙b5 ♘f6



4.0-0

Lo mejor.

4...♘xe4 5.♞e1

Lo usual es 5...♘d6 6.♙xc6 dxc6 7.dxe5 ♘f5 8.♞xd8+ ♖xd8. Esta es la posición que planteó Kramnik. Es un final complejo donde el negro ha perdido el enroque a cambio de cierto dominio de las casillas blancas, debido a que el alfil blanco de ese color no está en el tablero y que el peón de "e5" está en una casilla negra. Vamos a analizar una línea más tranquila y simple para el blanco como 5.♞e1.

5...♘d6 6.♘xe5 ♙e7

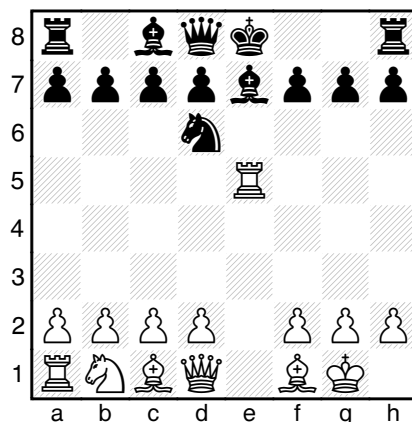
Es obvio que a 6...♘xb5?? sigue 7.♘xc6+.

7.♙f1 ♘xe5

Si las negras no cambian en "e5" y mueven

7...♘f5 puede seguir 8.♘f3!? 0-0 9.d4 d5 Ahora es interesante como jugó Giri contra Nakamura en Leven 2018 10.♘c3!? La idea es trasladar el caballo a "e2" y "f4". Otra opción es 10.c3 ♙d6 11.♙d3 ♘ce7 12.♘bd2 c6 13.♞c2 g6 (13...h6? 14.g4, ganando) 14.♘f1±) 10...♘h4 (10...♙e6?! 11.♘e2 ♞d7 12.♘f4±; 10...♙f6 11.♘e2 ♞e8 12.c3±) 11.♘xh4 ♙xh4 12.♘e2! ♞e8 13.c3 ♙f6 14.♘f4 ♞xe1 15.♞xe1 ♙f5 (15...♘e7 16.♘h5±) 16.♞e2. Las blancas pretenden llevar su dama a "f3" o incluso a "b5" y a pesar de la estructura similar tienen ventaja.

8.♞xe5



La posición parece igualada, pero la incómoda posición del caballo en "d6" que debe buscar un sitio apropiado para completar el desarrollo, da a las blancas una ligera ventaja.

8...0-0 9.d4 ♙f6

A 9...♘e8 es interesante hacer 10.c4!? ♙f6 11.♞e1 d5 12.cxd5 ♞xd5 13.♙e3 (las blancas quieren mover ♘c3, ♙c4 o ♙d3, ♘e4 y ♞h5 o ♞f3), y ahora:

1) 13...♙e6 14.♘c3 ♞d7 15.♘e4 ♙e7 16.♘c5± ♙xc5 17.dxc5 ♞xd1 18.♞exd1±.

2) 13...♙f5 14.♘c3 ♞d7 15.♞c1 ♞c8 (15...c6 16.d5!±) 16.h3 ♘d6 17.♙f4±.

3) 13...♞d8 14.♘c3 ♙g5 15.♙xg5 ♞xg5

16.♞e5 ♖d8 17.♗d2±.

10.♞e1 ♞e8

En caso de 10...♟f5 (para ...d5) es fuerte 11.d5! ♞e8 (11...d6 12.♟d2 ♞e8 13.♟e4±) 12.♞xe8+ ♖xe8 13.♗d3! d6 14.♟d2 ♟g5 (14...♟d7 15.♟e4) 15.♟f3 ♟xc1 16.♞xc1 ♟d7 17.♞e1 ♖d8 18.♗c4! Las negras tienen ciertos problemas para liberarse sin deteriorar su estructura de peones

11.c3 ♞xe1 12.♗xe1 ♟e8

El caballo está peor en "f5". 12...♟f5 13.♟f4! c6 (si 13...d5?, 14.♟xc7! ♖xc7?)

15.♗e8++. Es mejor 13...d6 14.♟d3±) 14.a4 a5 15.♟c7!, con ligera ventaja blanca.

13.d5

La idea temática. No permitir a las negras igualar el espacio.

13...c6 14.♗e4!? ♟d6

A 14...g6 15.♟a3! ♟g7 16.♟c2 ♟f6?! 17.♖h4 cxd5 18.♟g5 y ♟e3 con clara ventaja.

15.♗f3

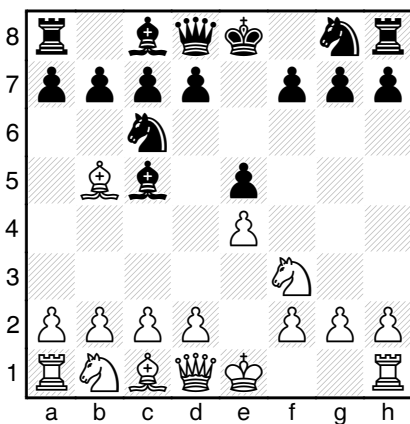
La posición de las blancas es algo superior y lo más importante es que las negras no tienen contrajuego claro.

Apertura Española. Variante Clásica

Una línea que apenas se juega para las negras. Las blancas pueden preparar c3 y d4, ganando tiempo sobre el alfil.

Si las negras juegan ...♟f6, la Variante Berlinese, y las blancas responden 4.d3, entonces desarrollar el alfil por "c5" tiene más fundamento.

1.e4 e5 2.♟f3 ♟c6 3.♟b5 ♟c5



4.c3!

Para pretender de manera inmediata ocupar el centro.

4...♟f6

Lo natural.

4...f5 es una jugada agresiva muy a tener en cuenta. 5.d4! fxe4 (a 5...exd4 6.exf5! ♖e7+

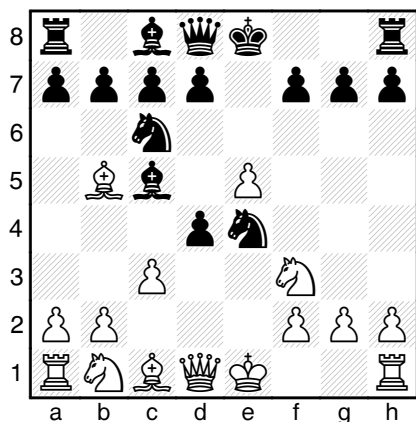
7.♟e2 dxc3 8.♟xc3 las blancas enrocan luego con clara ventaja) 6.♟xc6 (si 6.♟xe5 ♟xe5 7.dxe5 c6 8.♟c4 ♖h4 9.g3 ♖h3 la posición no es clara) 6...dxc6 7.♟xe5 ♟d6 8.♖h5+ g6 9.♗e2! (el jaque de la dama vale para debilitar las casillas negras del rival. A 9.♟xg6, ♟f6 10.♖h4 ♞g8) 9...♟f5 10.♟f4 ♖e7 (a 10...♟f6 11.♟d2 0-0 12.0-0 y las blancas harán f3 con ventaja) 11.♟d2 ♟f6 12.0-0 0-0-0 13.f3 exf3 14.♟dx3. El fuerte caballo centralizado da ventaja. 14...c5 Las negras quieren deshacerse del peón doblado. 15.♞ae1! ♞he8 16.♟g5. Gracias al jaque en "h5" de la dama han quedado más vulnerables las casillas negras. Las blancas están mejor.

5.d4 exd4

En caso de 5...♟b6 podría seguir 6.♟xe5 ♟xe5 7.dxe5 ♟xe4 y ahora es poderosa la jugada 8.♖g4! ♟xf2+ (pierde aquí 8...♟xf2? 9.♖xg7 ♞f8 10.♟g5) 9.♞e2 ♖h4 (única) 10.♖xg7 ♞f8 11.♟h6 ♟c5 (las últimas jugadas negras son obligadas) 12.♟d2! (sin temor a la entrada de la dama) 12...♖f2+ 13.♞d1± ♟xd2 14.♟xd2 c6 15.♟d3 d5 16.♞c2. El monarca está seguro aquí y las blancas están mucho mejor.

6.e5 ♟e4

A 6...♟d5, 7.cxd4 ♟b4+ 8.♟bd2 0-0 9.0-0, y las blancas están mejor.



7.0-0!

Una fuerte jugada que conlleva la entrega de un peón.

7...dxc3

Por lo general las negras suelen rehusar el peón y hacen 7...d5, pero tras 8.cxd4 ♖b6 9.h3

0-0 10.♘c3, las blancas tienen ventaja. El alfil de "b6" está limitado y la ventaja de espacio pertenece al primer jugador.

8.♗d5!

Se atacan dos piezas a la vez.

8...♙xf2+

Única. A 8...cxb2 9.♙xb2 etc.

9.♞xf2 ♘xf2 10.♘c3!

La clave. Ahora el caballo debe retirarse.

10...♘g4 11.♙g5 ♘e7

A 11...f6 12.exf6 ♘xf6 13.♞e1+ ♔f8 14.♙xf6 ♗xf6 15.♗e4, con ventaja decisiva.

12.♗c5

Se amenaza ♘d5.

12...c6 13.♘e4! cxb5 14.♘d6+ ♔f8 15.♘d4±

Hay torre de menos, pero las amenazas de ♞f1 y ♘f5 son terribles. Por ejemplo a 15...♗b6 16.♙xe7+ ♔xe7 (16...♔g8 17.♗d5 ♘h6 18.♞f1) 17.♘xc8+, etc.

Apertura Española. Variante Arcángel

Agresivo sistema que se comenzó a jugar en la segunda mitad del siglo pasado y tuvo su mayor auge entre 1960 y 1970, cuando maestros de la talla de Stein, Gipslis, Dorfman y Bagirov lo practicaron y desarrollaron con éxito.

1.e4 e5 2.♘f3 ♘c6 3.♙b5 a6 4.♙a4 ♘f6 5.0-0 b5

Otra opción es 5...♙c5 6.c3! b5 7.♙b3 d6, transponiendo a la línea principal.

6.♙b3 ♙c5 7.c3 d6

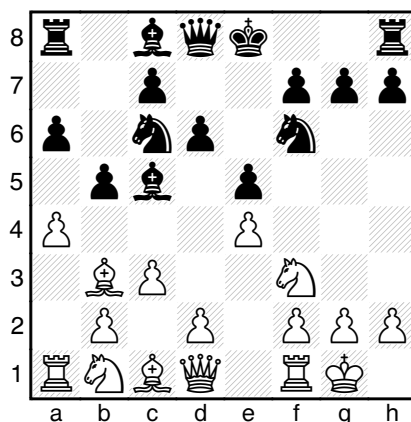
Lo mejor para las negras. Otras alternativas son peores, por ejemplo:

1) 7...♘xe4? 8.♗e2 d5 9.d3 ♘f6 10.d4 ♙e7 11.dxe5 ♘e4 12.♗d1 ♙e6 13.c4!, y si ahora 13...bxc4? 14.♙a4!, ganando.

2) 7...0-0? 8.d4 ♙b6 9.dxe5 ♘xe4 10.♙d5, con clara ventaja.

3) 7...♙b7? 8.d4, también con superioridad de las blancas.

8.a4



La jugada más activa, que le da vida a la torre dama. También es interesante 8.♞e1!? ♙g4 (para impedir 9.d4) 9.d3!, con la típica idea de ♘bd2-♘df1-♘g3 y h3.

8...♙g4

Impide d4, desarrolla el alfil y comunica a

la torre con su dama, aunque la clavada no podrá mantenerse por el plan antes mencionado de d3-dbd2-f1, etc.

Otra alternativa usual es 8...♖b8 9.d4 ♘b6 10.♗a3! ♙g4 (a 10...b4, sigue 11.♗c4 bxc3 12.bxc3 0-0 13.♗xb6 ♖xb6 14.♙e3!, con ventaja blanca, ya que a 14...♗xe4, continúa 15.d5! ♗xc3 16.♚c2, etc.) 11.axb5! Ahora que el alfil no puede ir a "a6", entonces sí se hace este cambio. 11...axb5 12.♗xb5 0-0 13.♙c2! Sin temor a los peones doblados. 13...♙xf3 14.gxf3 ♗h5. Especulando con la debilidad de la casilla "f4". 15.f4! Fuerte movimiento de las blancas. Ahora a 15...♗xf4 continúa 16.♙xf4 exf4 17.♗h1, y a 15...♚h4, sigue 16.♚f3 ♗xf4 17.♙xf4 exf4 18.♗h1, con ventaja de las blancas en ambos casos. Su monarca no corre peligro y se aprestan a hacer ♖g1. Además el alfil y el caballo negros tienen difícil el acceder a un contrajuego eficaz.

9.h3 ♙h5

Otra aceptable posibilidad es jugar 9...♙xf3 10.♚xf3 0-0 11.d3. Las blancas se deben tomar con calma la idea de avanzar a "d4". 11...♗a5 12.♙c2 b4 (obligado ante la amenaza de b4. Posteriormente, con su torre en "b8" las

negras querrán ganar terreno en el ala de dama, por lo que hay que impedir, en lo posible, la jugada d4) 13.♗d2 ♖b8 14.♚e2 (deja "f3" al caballo, que, a la vez, apoyará d4) 14...♖e8 15.♗f3 bxc3 16.bxc3 ♗b3 17.♙xb3 ♖xb3 18.d4! exd4 19.cxd4 ♖xf3! 20.dxc5! (es peor 20.♚xf3?! por 20...♙xd4 21.♖a2 ♗xe4, con buen juego por la calidad, Anand-Karpov, Lausanne 1998) 20...♖c3 21.♚xa6, con ligera ventaja según Anand.

10.d3

Es habitual que cuando se desarrolla el alfil a "g4" las blancas por el momento renuncien a realizar el avance d4, ya que este peón puede quedar débil con la presión del caballo de "c6" y el alfil de "b6".

10...♖b8 11.axb5! axb5 12.♖e1

Nuevamente con el plan de trasladar el caballo dama a "g3" y la torre deja la casilla "f1" para el corcel.

12...0-0 13.♗bd2 ♖a8!?

Si 13...b4, sigue 14.♙a4!? bxc3 15.bxc3 ♗e7 16.♗f1, con ligera ventaja.

14.♖xa8 ♚xa8 15.♗f1 ♚a7

Y ahora, con 16.♗e3 (Anand) o 16.♙e3 hay una leve superioridad blanca.

Apertura Española. Variante Noruega

Un sistema de juego secundario en donde la principal idea es eliminar al alfil de casillas blancas.

Lo negativo es que el primer jugador toma ventaja en el desarrollo.

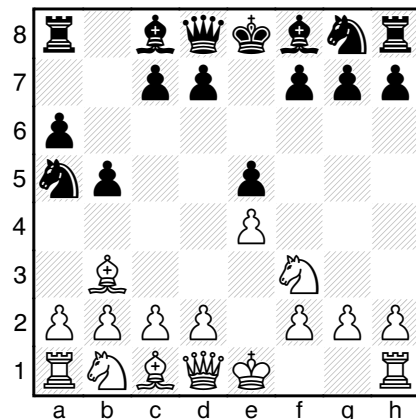
1.e4 e5 2.♗f3 ♗c6 3.♙b5 a6 4.♙a4 b5 5.♙b3 ♗a5

Ver el diagrama siguiente

6.0-0!

Por supuesto que hay más jugadas interesantes, pero el enroque es lo mejor para conseguir ventaja.

6...d6



Fortaleciendo el centro del tablero. Si ahora 6...♖xb3 7.axb3 d6 8.d4, resulta ser una transposición.

7.d4 exd4

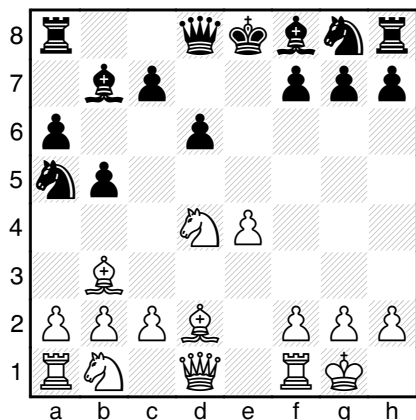
Parece natural esta captura, buscando algo de actividad.

En caso de 8...♙g4!? (si 7...f6 8.♗c3 ♖xb3 9.axb3 ♙b7 10.♗h4 ♗d7 11.♗d5!, con superioridad) ahora es fuerte 9.h3!, que obliga a 9...♗xb3 (si se juega 9...♙h5 podemos realizar el famoso mate de "Legall", que es de gran belleza estética: 10.♗xe5!! ♙xd1 11.♙f7+ ♗e7 12.♗d5++) 10.axb3 ♙xf3 11.♗xf3 exd4 12.♗e2 c5 13.♗f4, con gran ventaja de las blancas.

8.♗xd4 ♙b7

A 8...c5 9.♙d5 ♗b8, y ahora 10.♗f5, 10.♗f3 o 10.♗b3 todas ellas buenas jugadas para las blancas.

9.♙d2!



Obliga al caballo a tomar la decisión de capturar o no en "b3".

9...c5

Una opción es 9...♗xb3 10.♗xb3 ("a5" es una debilidad) 10...♗f6 11.♗a5! ♗b8 (el peón "e" resulta indigesto para las negras. Por ejemplo: 11...♙xe4 12.♗e1 ♙e7 13.♗c3 d5 (si el alfil va a "g6" gana ♗c6) 14.♗c6 ♗d7 15.♗xe7 ♗xe7 16.f3, y las blancas ganan

pieza) 12.♗xb7 ♗xb7 13.♗f3 (14.e5 es una fuerte amenaza ahora) 13...♗b8 14.♗c3 ♙e7 15.♗ad1. Las blancas están mejor.

10.♙d5!

Una jugada excelente, que es factible debido a la mala situación del caballo en la casilla "a5".

10...♙xd5

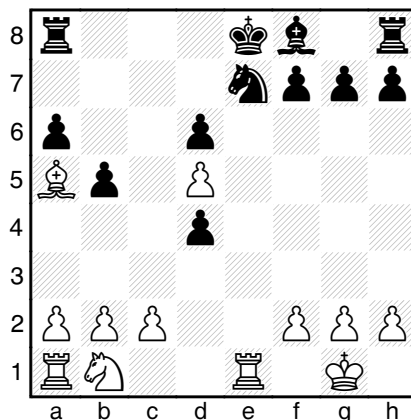
Si 10...cxd4 11.♙xa5 ♗xa5 12.♙xb7 ♗b8 13.♙c6+, con ventaja ganadora.

11.exd5 cxd4 12.♗e1+

La clave del movimiento 9.♙d2, como se comentó antes por la situación del caballo de "a5".

12...♗e7 13.♙xa5 ♗xe1 14.♗xe1+ ♗e7

Las negras quieren consolidarse moviendo a continuación el rey a "d7", pero hay una jugada muy fuerte.



15.c4!

Recomendación de Fabiano Caruana. Las blancas no dan respiro, y ahora las negras tienen varias opciones, pero todas parecen ineficaces.

15...dxc3

A 15...bxc4 16.♗d2 ♗c8 17.♗ac1, con gran ventaja. A 15...♗d7 16.♗a3, con la idea de ♗ac1-cxb5-♗a7+.

16.♗xc3 ♗d7 17.a4!

La presión de las piezas blancas es muy molesta y tienen gran superioridad.