

Mini miniaturas

En este primer apartado analizaremos 42 partidas donde su desenlace se produce en 12 jugadas o menos.

Resulta sorprendente que esta situación se presente de vez en cuando, lo que demuestra la inagotable riqueza del ajedrez.

Indudablemente para que esto ocurra deben producirse errores muy graves. Aun así, muchas de estas 42 partidas resultan instructivas, y en la mayoría de los casos con jugadas inesperadas.

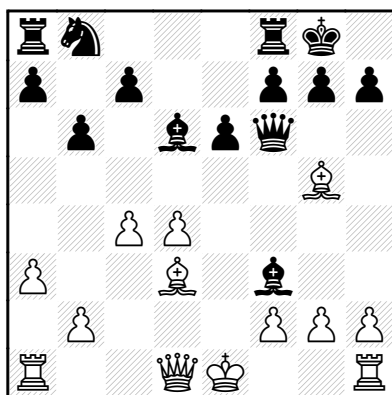
Un ejemplo hermoso, que luego veremos con la partida completa, es éste:

A. Lugovoi (2566) - Y. Balashov (2500)

Defensa Nimzoindia

Krasnoyarsk 2003

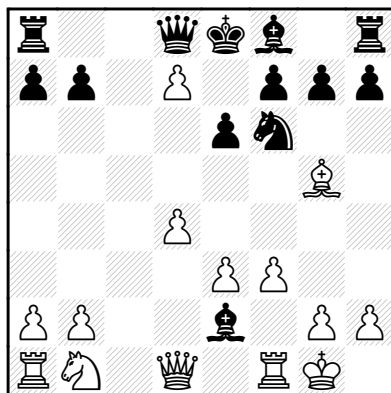
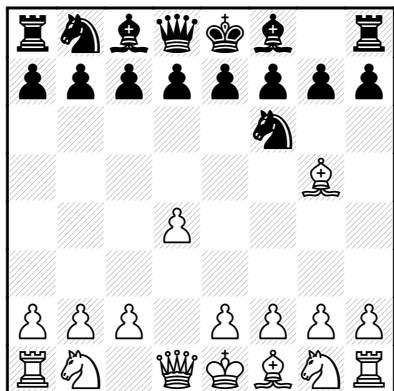
Las negras acaban de hacer 11...♙xf3, a lo que sigue una jugada sencilla, pero vistosa



12.♙d2!

Las negras se rinden. La dama está encerrada, salvo que el negro entregue pieza: 12...♙f4 13.♙xf4 ♙xg2 14.♖g1 ♙b7 15.♙e5, etc.

1.d4 ♖f6 2.♗g5



La Apertura Trompowsky, es un sistema de juego habitual en la práctica entre aficionados y maestros, al eludir las defensas más tradicionales.

En principio se trata de doblar peones, aunque en esta partida eso no ocurre.

Un gran impulsor de esta apertura en su resurgir fue Julian Hogdson. Actualmente muchos maestros de primer nivel la utilizan con cierta regularidad.

2...d5 3.e3

Además del cambio en "f6", esta es una elección razonable para quienes tienen alguna experiencia en el Ataque Torre.

3...c6 4.♗d3 ♗g4

Las negras desarrollan el alfil antes de hacer ...e6.

5.♗e2 ♗bd7 6.f3 ♗h5 7.0-0 ♗g6 8.c4 e6

A considerar es la línea 8...dxc4 9.♗xc4 e5, con buen juego.

9.cxd5 ♗xd3 10.dxc6?

Las blancas creen que ganan un peón con su siguiente movimiento.

10...♗xe2 11.cxd7+

Lo que no analizaron las blancas es la próxima respuesta de las negras.

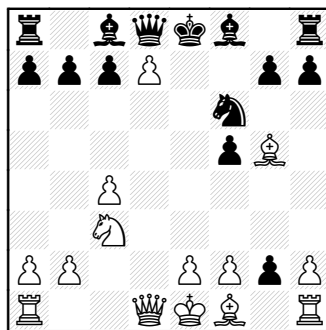
11...♗xd7!!

Las blancas se rindieron, ya que pierden pieza.

Este captura de caballo, dejando la dama bajo el ataque del alfil, me recuerda a la partida siguiente:

1.c4 e5 2.♗c3 ♗c6 3.♗f3 f5 4.d4 e4 5.♗g5
 ♗f6 6.d5 exf3 7.dxc6 fxg2 8.cxd7+??

Y ahora viene la sorpresa:



8...♗xd7!!

Una jugada preciosa, similar a la partida.

Las blancas se rindieron, Razuvaev-Kupreichick, Dubna 1970.

1.d4 ♘f6 2.c4 g6 3.♗f3 ♘g7 4.g3 c5 5.♗c3 cxd4 6.♗xd4

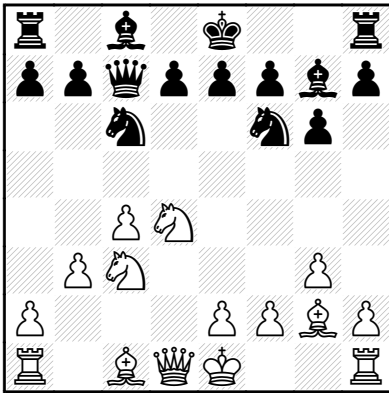
La partida se ha transformado en una Apertura Inglesa, Variante Simétrica, miles de veces puesta en práctica en torneos magistrales. La siguiente jugada de las negras invita a las blancas a decidir si defiende o no el peón de "c4".

6...♞c7 7.b3

Sin ser una jugada débil, 7.b3 es bastante peor que 7.♗db5!, que es el movimiento que castiga más claramente la sexta jugada de las negras. Las negras pueden mover ahora:

a) 7...♞xc4 8.e4 ♞c6 9.♘g2. La compensación es evidente.

b) 7...♞c6 8.e4 a6 (a 8...♗xe4, 9.♗d5+-) 9.♗d4 ♞c7 10.♘g2 ♞xc4 11.e5 ♗h5 12.♗d5 ♘xe5 13.♘e3, con ventaja decisiva.
7...♗c6 8.♘g2



8...h5!

Bologan realiza un avance de peón agresivo, típico en posiciones con fianchetto y sin el caballo, en este caso, en "f3".

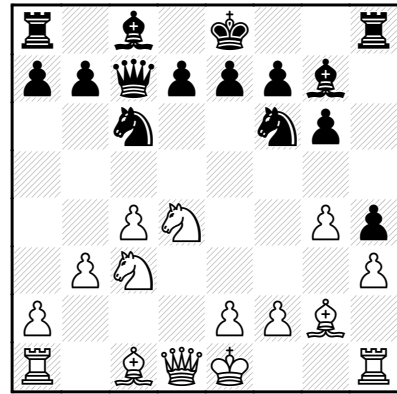
La jugada es intimidatoria y las blancas deben decidir si frenan al peón con el avance 10.h4, que parece una respuesta natural, si hacen 10.0-0, sin temor a la apertura de la colum-

na "h", o si desarrollan su flanco de dama con 10.♘b2.

9.h3

Las blancas realizan este avance de peón, con la intención de bloquear el flanco de rey, pero esta idea tiene un problema táctico que las negras detectan con precisión. Es mejor 9.0-0 h4 10.♗cb5.

9...h4 10.g4



10...♗xg4!?

Una jugada violenta, pero que las blancas pueden repeler si juegan con exactitud, cosa que no ocurre en esta partida.

11.♗db5?

Un error grave.

Es mejor hacer 11.♗d5 ♞d8 12.♘b2 ♗xd4 13.♘xd4 ♗f6 14.♞d2, y si alguien está algo mejor, son las blancas.

11...♘xc3+!

La refutación de la última jugada de las blancas.

12.♗xc3

Esto habían calculado las blancas. Pero...

12...♗xf2!

Las blancas abandonaron.

A 13.♗xf2, continuaría 13...♞g3+ 14.♗f1 ♞xc3, con ventaja decisiva.