

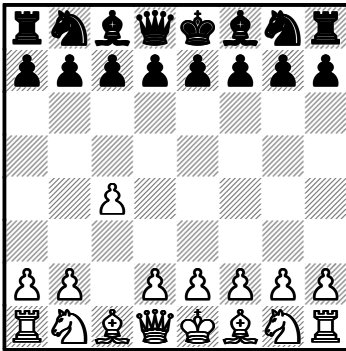
## Apertura Inglesa

Con la jugada 1.c4 se inicia uno de los sistemas más ricos en contenido estratégico y táctico. Esta apertura recibe su nombre debido a la nacionalidad de Staunton, quien la puso en práctica por primera vez en su Match contra el Maestro francés Saint-Amant, jugado en París en el año 1943.

Los maestros ingleses de la época quedaron seducidos por el nuevo sistema y lo popularizaron con rapidez, pero no fue hasta 1920, a raíz de los esfuerzos de Reti, Nimzovich y sobre todo Tartakower, quién lo calificó como la apertura más fuerte del mundo o la apertura del futuro, cuando alcanzó su madurez.

En la actualidad es utilizada con frecuencia por muchos maestros y aficionados dada su gran flexibilidad, y a menudo se transforma en alguna de las aperturas habituales del peón de dama.

1.c4



En este libro analizaremos algunas de las variantes más frecuentes en la práctica.

### Respuestas con 1...e5

Sistema Botvinnik.	Pag. 220
Sistema Cerrado con ...g6.	Pag. 224
Sistema con ...f5.	Pag. 226

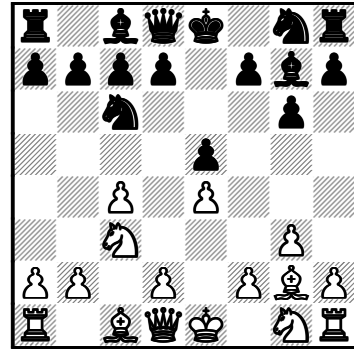
### Respuestas con 1...c5

Sistema Erizo.	Pag. 228
Variante Simétrica.	Pag. 232
Variante del Doble Fianchetto.	Pag. 235
Variante de Los Cuatro Caballos.	Pag. 238

## Sistema Botvinnik

Esta variante es, sin lugar a dudas, una de las armas predilectas de muchos jugadores. Las blancas realizan un esquema triangular, con los peones en "e4", "d3" y "c4". Botvinnik solía emplearla con las negras en la Variante Cerrada de la Defensa Siciliana haciendo ..."c5", ..."d6" y ..."e5", y se convirtió en un sistema cuya popularidad aún continúa.

1.c4 e5 2.g3 ♘c6 3.♙g2 g6 4.♘c3 ♙g7 5.e4



**¿Qué pretenden las blancas con esta estructura de peones?**

Dominar la casilla "d5" y desarrollar el caballo rey por "e2" para no estorbar un posible f4. Desde "e2", el caballo no podrá ser clavado por el alfil de "c8" cuando vaya a "g4", por la respuesta blanca f3.

**¿Cómo pueden contestar las negras?**

Deben preparar la ruptura ...f5 y, en lo posible, si las blancas hacen exf5, retomar con el caballo para adueñarse de la importante casilla "d4".

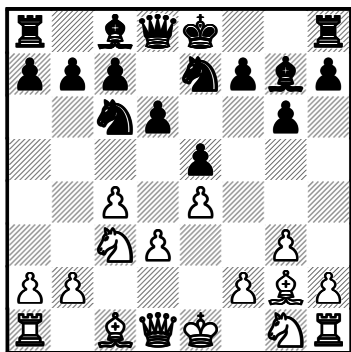
5...d6 6.d3

Las negras disponen de varias maneras de jugar en esta posición. Veamos:

a) 6...♘ge7.	Pag. 221
b) 6...f5.	Pag. 222
c) 6...♘f6.	Pag. 223
d) 6...h5.	Pag. 223
e) 6...♙e6.	Pag. 224

a) 6...♘ge7

La línea principal. La ventaja de este movimiento es dejar abierta la posibilidad de realizar ...f5 y, en caso de exf5, retomar con el caballo, controlando la casilla "d4". La desventaja es que si las blancas mantienen su peón en "e4", entonces el caballo tiene poco juego. En caso de querer moverlo vía "c8", por ejemplo, las blancas entonces sí cambiarán en "f5".



7.♘ge2 0-0 8.0-0 ♙e6

La jugada 8...♙g4?! ayuda a las blancas tras 9.h3! ♙e6 10.♘d5 ♚d7 11.♖h2, Adamski - Vihinen, Copenhagen 1998. Otra posibilidad es: 8...f5 9.♘d5, y ahora 9...fxe4?! es un cambio precipitado. Las blancas ya no podrán hacer d4, y la columna "f" está abierta para la torre negra, pero la situación del caballo de "e7" es mala y el primer jugador puede preparar tranquilamente su ofensiva por el ala de dama, además de ejercer una fuerte presión en la columna "d" (la alternativa era 9...♘xd5 10.cxd5 ♘e7 11.d4! fxe4 12.dxe5 ♙xe5 13.♙xe4, con ligera ventaja blanca). 10.dxe4 ♙g4 11.f3 ♙e6 12.♙e3 ♚d7 13.♚d2 ♜f7 14.♞ad1 b6 15.b4!, Benkö - Evans, Nueva York 1966.

9.♘d5

Si 9.♙e3?!, ♘d4!, y no se puede tomar en "d4" con el caballo (que sería lo ideal) porque se pierde una pieza.

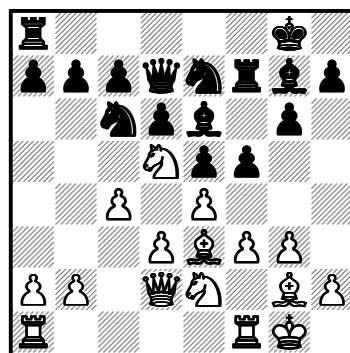
9...f5

Necesario para dificultar el avance del peón blanco a "d4".

10.♙e3 ♚d7 11.♚d2 ♜f7!?

Si 11...♞ae8, se puede hacer 12.♞ae1 (o también 12.♞ac1!? b6?! 13.b4 ♖h8 14.a3 ♘d8 15.♘xe7 ♜xe7 16.exf5! ♙xf5 17.d4, con superioridad, Spraggett - San Segundo, Palma de Mallorca 1989) 12...♘c8!? 13.b3! ♖h8 14.exf5 gxf5 15.d4, y las blancas están mejor, Hort - Mohr, Bulgaria 1989.

12.f3



Un movimiento útil que sostiene el centro y evita restar fuerza a un posible sacrificio de peón en "f4". Otras opciones son:

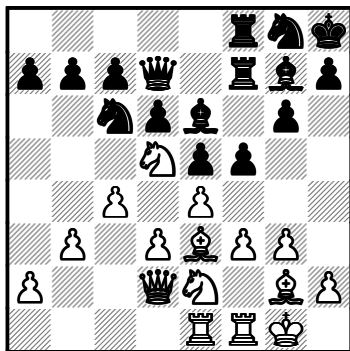
- 1) 12.♞ac1!? ♜af8 13.b4 ♘c8 14.a3 ♘d8 15.exf5 gxf5 (15...♙xf5!?) 16.f4, con ligera ventaja, P. San Segundo - S. Mohr, Palma de Mallorca 1989.
- 2) 12.d4!? fxe4 13.♘xe7+ ♘xe7 14.d5 ♙h3 15.♘c3 ♙xg2 16.♖xg2 ♚g4 17.♚c2 ♜af8 18.♚xe4, también con ventaja del primer jugador, Koshi - Barcenilla, Campeonato de Asia 1993.
- 3) 12.♞ae1 ♜af8 13.b3!? ♖h8 14.d4! fxe4 15.♘xe7 ♘xe7 16.d5 ♙h3 17.♘c3 ♙xg2 18.♖xg2 ♚g4 19.♚c2, las blancas mantienen una pequeña supremacía, Kourkounaskis - Gullaksen, Gausdal 1990.

12...♜af8 13.♞ae1

Aún no es posible 13.b3 por 13...f4!, que especula con la torre de "a1".

**13...♗h8 14.b3 ♘g8**

Las negras han decidido por fin reacomodar su caballo de "e7".



**15.exf5!**

En el momento justo, ahora que el caballo no puede retomar.

**15...♙xf5**

Si 15...gxf5, 16.f4!, dejando a las piezas negras bastante bloqueadas.

**16.d4**

Con mejor posición, Smejkal - Yusupov, Alemania 1992.

**b) 6...f5**

Un movimiento muy activo, en donde las negras no pierden tiempo en ganar espacio en el ala de rey.

**7.♘ge2 ♗f6**

El caballo está muy bien en esta casilla, salvo para el caso en el que el blanco se decida a cambiar en "f5".

Otra idea distinta es 7...♗h6!? (para llevar el caballo a "f7") 8.h4!? ♗f7 (si 8...0-0?!,

9.♙g5! ♖d7 10.♘d5 ♗f7 11.♙e3 ♗cd8 12.h5! c6 13.hxg6 hxg6 14.♗dc3 ♗e6 15.exf5 gxf5 16.♖d2, con excelente posición, Chernin - Kupreichik, Riga 1985) 9.h5 g5 10.exf5 ♙xf5 11.♙d5! h6 12.♙e3 ♖e7 13.♖b3, con iniciativa, Portisch - Sax, Tilburg 1979.

**8.0-0 0-0 9.♘d5**

En este momento es perfectamente jugable exf5. Una partida entre Spraggett - Taimanov, en París 1989, siguió 10.h3! h5 11.♙e3 ♖d7 12.♗h2 ♗ae8 13.♖d2, con mejor posición.

**9...♙e6**

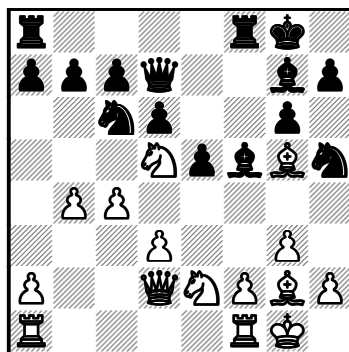
Si 9...♗h5 (intentando mover ...f4), 10.exf5! ♙xf5 11.h3! ♙e6 12.♙e3 ♖d7 13.♗h2 ♗e7 14.♗xe7+ ♖xe7 15.♗c1 c6 16.d4, con buena partida, Mascuro - De Fotis, EEUU 1990.

**10.♙g5 ♖d7 11.♖d2 ♗h5**

Las negras nuevamente intentan jugar tácticamente con el avance ...f4.

Es inferior 11...♗ab8? por 12.♗ac1 b6?! 13.b4 ♗d4 14.♗xd4 exd4 15.♙xf6! ♙xf6 16.exf5 ♙xf5 17.♗xf6+ ♗xf6 18.♖f4!, ganando material, L. Liuboievic - L. Meulders, Bruselas 1987.

**12.exf5! ♙xf5 13.b4**



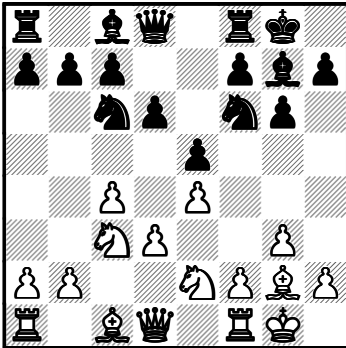
Las blancas están con una pequeña superioridad. Ahora no pueden jugar h3, ya que la dama se encuentra en "d7". Su estrategia está

en ganar espacio en el ala de dama mientras que las negras deberían plantearse mover el caballo de "c6" para desalojar al de "d5".

**c) 6...♖f6**

Las negras no quieren al caballo en "e7" porque no le ven futuro.

7.♗ge2 0-0 8.0-0



8...♗h5!?

Es precipitada 8...♗d4?! por la respuesta 9.♗xd4 exd4 10.♗e2 c5 11.b4! ♗d7 12.bxc5 dxc5 13.f4, con indudable ventaja.

9.♗d5

Tal vez sea más precisa 9.♗e3, y si 9...f5, entonces 10.exf5! ♗xf5 (a 10...gxf5, 11.f4!) 11.h3 ♗e6 12.♖d2 ♖d7 13.g4!, con buena partida Ermenkov - Todorov, Primorsko 1987.

9...♗e6

Otras alternativas son:

1) 9...♗d4 10.♗xd4 exd4 11.f4 c6 12.♗b4, Maus - Fransson, Gausdal 1990.

2) 9...f5 10.exf5 ♗xf5 11.h3! ♗e6 12.g4 ♗f6 13.♗g5, Makarychev - Svidler, Oviedo 1992, en ambos casos con superioridad blanca.

10.♗e3 ♗d4!?

Las negras se preparan para expulsar al molesto caballo de "d5".

11.♗xd4

Como regla general de este sistema, siempre es conveniente capturar con el caballo, ya que el alfil de casillas negras es importante para el primer jugador.

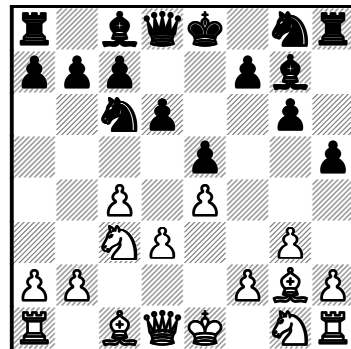
11...exd4 12.♗d2 c6 13.♗f4 ♗xf4 14.♗xf4 ♖d7

Con partida igualada, Cornwall - Colias, Chicago 1989.

**d) 6...h5!?**

Un agresivo movimiento que intenta sacar partido del hecho de que el caballo no vaya a estar en "f3" para impedir ...h4.

El inconveniente es que deja algunas debilidades, en especial la casilla "g5".



7.h4!

Es débil 7.h3? por 7...h4 8.g4 ♗h6!, cambiando el alfil bueno del blanco.

7...♗h6

El caballo tendrá opción de ir a "f7" para aliviar la debilidad que se ha creado en la casilla "g5".

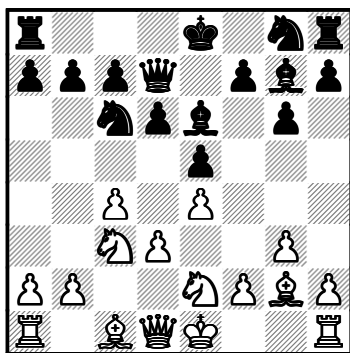
8.♗ge2 ♗e6 9.♗d5 0-0 10.0-0 f5 11.♗g5

Las blancas tienen ventaja, Webster - King, Dublin 1993.

e) 6...♙e6

Con la intención de preparar un posible ...♖d7 y ...♗h3.

7.♗ge2 ♖d7



8.♗d5!

El momento justo para hacer este movimiento. Las blancas "tocan" "c7" e impiden la manobra antes mencionada.

8...♗ce7

Si 8...♗d8, 9.d4 c6 10.♗e3 ♗h3 11.♗xh3 ♖xh3 12.d5 c5 13.b4, con ventaja según Gary Kasparov.

9.d4

Coincidiendo con la retirada del caballo de "c6", las blancas aprovechan para realizar este movimiento.

9...c6 10.♗e3 ♗h3! 11.0-0

Si 11.♗xh3, ♖xh3 12.d5 ♗f6 13.f3 0-0 14.♖d3 ♗d7 y, según opinión de Kasparov, la posición es compleja.

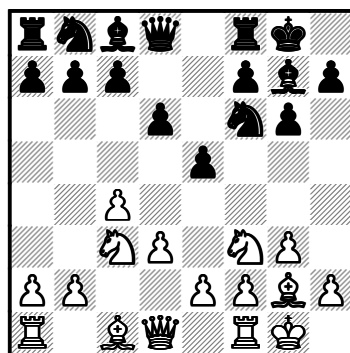
11...♗xg2 12.♗xg2 exd4 13.♗xd4 h5!?

Las posibilidades son equilibradas, Kasparov - Short, Linares 1990.

Sistema Cerrado con ...g6

Una línea sólida, similar a la Defensa India del Rey, con la diferencia de que el peón blanco quedará en "d3".

1.♗f3 ♗f6 2.g3 g6 3.♗g2 ♗g7 4.c4 0-0  
5.♗c3 d6 6.0-0 e5 7.d3



¿Qué desean las blancas con esta jugada?

Plantear una lucha en el ala de dama con el plan ♖b1, b4, b5, para darle fuerza al alfil de "g2".

¿Cómo deben responder las negras?

Lo natural es iniciar un ataque en el flanco opuesto a base de ...f5. También suele ser interesante hacer en algún momento ...c6 y, si es posible, ...d5.

7...♗c6

Una jugada natural. Este caballo pasará a "e7" en el futuro.

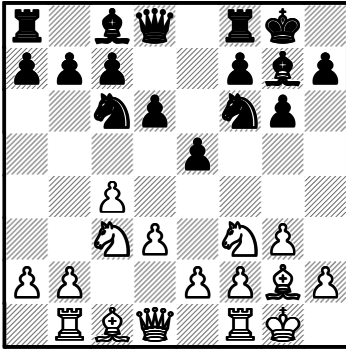
Otras alternativas posibles son:

1) 7...♗e8 8.♖b1 a5 9.a3 h6 10.♗d2 c6 11.b4 axb4 12.axb4 d5, con igualdad.

2) 7...♗bd7 8.♖b1 a5 9.a3 ♗h5 10.b4 axb4 11.axb4 h6 12.♗b2 f5, con posibilidades equilibradas.

3) 7...c6 8.♖b1 ♗e8 9.e4!, y ahora es inferior 9...d5?! por 10.exd5! cxd5 11.♗g5 dxc4 12.dxc4 ♗bd7 13.♖e1 h6 14.♗xf6 ♗xf6 15.♗e4, con iniciativa peligrosa, según opinión de Kramnik.

## 8.♞b1



El plan natural para ganar espacio. Ahora las negras suelen realizar el avance ...a5 para que quede la columna abierta, aunque el blanco luego la disputa con facilidad.

## 8...a5

Otras alternativas son:

1) 8...♘h5?! 9.b4 f5 10.b5 ♘e7 11.♞b3 (las negras amenazaban ...e4) 11...♙h8 12.a4! ♞b8 13.♙b2 ♙e6 14.a5, las blancas tienen iniciativa.

2) 8...♞e8 (para hacer ...e4) 9.♙g5! h6 10.♙xf6, el cambio del alfil no es malo para el primer jugador, ya que el caballo defiende casillas centrales importantes. 10...♙xf6 11.b4 a6 12.♞c2 ♙g7 13.♘d5, con ventaja blanca, Andersson - Sax, Moscú 1982.

3) 8...♘d4!? 9.♘xd4 exd4 10.♘b5 ♘e8 11.e3!? dxe3 12.♙xe3 a6 13.♘c3 ♘f6 14.h3, con ventaja para las blancas, Botvinnik - Gheorghiu, Montecarlo 1968.

4) 8...♙f5 9.b4 ♞d7 10.b5 ♘d8, y ahora es curiosa la línea 11.♘g5 h6 12.♘ge4 ♘xe4 (no vale 12...♙h3? por 13.♙hx6!) 13.♘xe4 ♙h7 (si 13...♙h3?, 14.♙hx6!) 14.a4 ♙h3? 15.♙hx6! (al final el blanco pudo hacer esta jugada) 15...♙hx6 16.♞d2+ ♙h7 17.♘g5+, con gran ventaja, Vaganian - Opl, Wörishofen 1991.

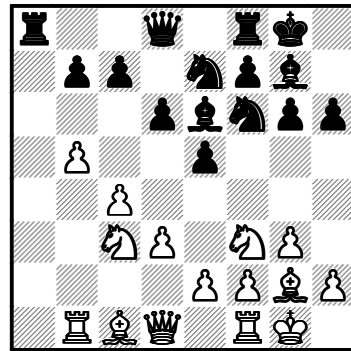
5) 8...h6 9.b4 ♙e6 10.b5 ♘e7 11.♙a3!? (11.a4!?) 11...♞e8 12.♘d2 d5 13.♞c2 ♞d7 14.♞fc1 a6!? 15.bxa6 b6 16.♘f3!, con una superioridad muy grande, Sisniega - Zapata, La Habana 1983.

## 9.a3 h6

Con la intención de colocar el alfil en "e6", seguido de ...♞d7 y ...♙h3, y que ♘g5 no moleste. Una idea similar es 9...♙f5 (ya no hace falta jugar ...h6), pero no se defiende la casilla "d5". 10.♙g5! h6 11.♙xf6 ♙xf6 12.♘d2 ♙g7 13.b4 axb4 14.axb4 ♞c8 15.♘d5 ♙e6 16.b5, con ventaja del blanco, Andersson - Lautier, Cannes 1989.

## 10.b4 axb4 11.axb4 ♙e6 12.b5 ♘e7

Hasta aquí como estaba previsto. Las negras llevan su caballo al flanco de rey para ayudar en el futuro ataque.



## 13.♙b2

Para estar en condiciones de disputar la columna "a".

## 13...♞d7

Mejor que 13...♘d7?!, a lo que podría continuar 14.♞a1!? c6 15.♞xa8 ♞xa8 16.♞c2 d5?! 17.♞a1 ♞c8 18.♙a3 ♞e8 19.♙xe7! ♞xe7 20.cxd5 cxd5 21.♘e1!, con posición muy superior, Smyslov - N. Rashkovsky, Moscú, 1976.

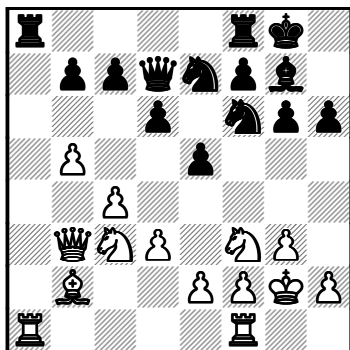
Si 13...♘e8?!, entonces 14.♞a1 ♞c8 15.♞a7 b6 16.♘a2 f5 17.♘b4, con ventaja, Fedorowicz-Benjamin, EEUU 1976.

## 14.♞a1

Las blancas pueden impedir que les cambien el alfil con 14.♖e1.

Una continuación podría ser 14...♔h3 15.♔h1 ♘g4!? 16.♖b3 (si 16.d4, ♖ad8! 17.dxe5 dxe5 18.♗xd7 ♖xd7 19.♔a3 ♖fd8 20.♖ed1 ♘f5 21.e3, con equilibrio) 16...♔h7 (se puede considerar 16...f5 17.c5+ ♔h8 18.cxd6 cxd6!?) 17.♘d2 ♖ab8 18.♖a1 f5 19.♘d5 f4 20.♘e4 ♘xd5 21.cxd5 c5!, las posibilidades son parejas. Fedorowicz - Piket, Groninga 1990.

14...♔h3 15.♖b3!? ♔xg2 16.♔xg2



16...♗e6!

Buena jugada que impide 17.c5, por 17...d5. Otras alternativas son:

1) 16...♔h7?! 17.b6! c6 18.c5, C. Cuartas - A. Moran, Bogotá 1990.

2) 16...♖xa1?! 17.♖xa1 ♘h5 18.♖a7 ♗c8 19.c5 ♔h7 20.cxd6 cxd6 21.♖b4 ♗d7 22.♔a3 ♖e8 23.b6 d5 24.♖b5, Henil - Wians, Alemania 1988, en ambos casos con mejor posición para las blancas.

17.e4 c6

Las negras querrían hacer en algún momento ...d5.

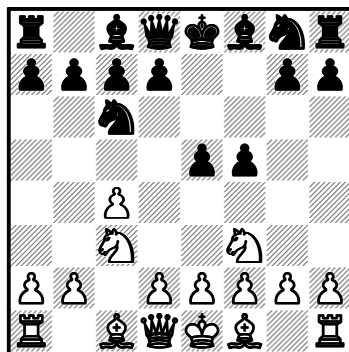
18.♖xa8 ♖xa8 19.♖a1 ♖xa1 20.♔xa1 ♘d7

Con partida igualada. Las negras, a continuación, colocarán su caballo en "c5", Nesterov - Nevednichy, Tirespol 1994.

## Sistema con ...f5

1.c4 e5 2.♘c3 ♘c6 3.♘f3 f5

Esta línea de juego (un Ataque Grand Prix con los colores cambiados) es un arma muy interesante para jugadores agresivos.



¿Qué quieren las negras con este avance?

Ganar espacio con rapidez y plantear una partida con ...d6, ...g6, ...♘f6, para posteriormente preparar la ofensiva contra el rey contrario con ...h6, ...g5, etc.

¿Qué pueden responder las blancas?

Jugar 4.d4 y, luego de 4...e4, realizar la maniobra ♘g5, ♘h3 y ♘f4. Después comenzar su ataque por el centro y por el ala de dama.

4.d4! e4

Si 4...exd4?!, 5.♘xd4 ♘xd4 6.♗xd4, con una cómoda posición.

5.♘g5

Una opción a destacar es 5.♔g5, y ahora:

1) 5...♔e7 6.♔xe7 ♘cxe7 7.♘g1 (siempre buscando "f4") 7...♘f6 8.e3 d6 9.h4! c6 10.♘h3 ♔e6 11.♔e2, con ligera ventaja blanca, Vaganian - Nikolic, Barcelona 1989.

2) 5...♘f6 6.♘d2 (es realmente sorprendente lo que ocurrió en una partida entre dos Grandes Maestros. Las blancas hacen 6.d5?!, maniobra habitual en otras posiciones, que con-

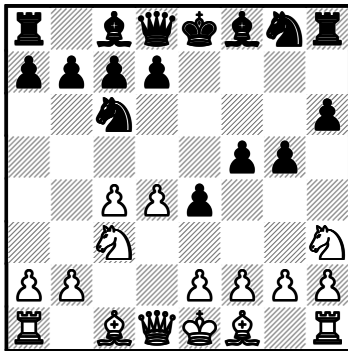
siste en contraatacar al caballo enemigo en vez de retirar el propio (por ejemplo: 1.e4 ♖f6 2.♗c3 d5 3.e5 d4, o también 1.c4 ♗f6 2.♗c3 e6 3.e4 d5 4.e5 d4, etc.). Las negras contestaron 6...exf3 7.dxc6 fxg2 8.cxd7+. Antes de capturar en "g2", el blanco toma en "d7" para no perder un peón, pero... 8...♗xd7!!, y las blancas abandonaron, Razuvaev - Kupreichik, Erevan 1970) 6...♗e7 7.e3 0-0 8.a3 d6 9.b4, con buen juego. Las negras disponen ahora de tres alternativas principales:

- a) 5...h6. Pag. 227
- b) 5...♗b4. Pag. 227
- c) 5...♗f6. Pag. 228

**a) 5...h6**

**6.♗h3 g5!?**

Las negras juegan a no dar tregua al caballo.



**7.♗g1!**

Esta jugada, aunque parezca increíble, es muy buena. Las blancas han realizado un recorrido de cuatro saltos con su caballo para volver al sitio de salida. La justificación está en el movimiento h4, que dará buen juego al blanco.

**7...♗f6**

Si 7...♗g7, 8.e3 ♗f6 9.h4 g4 (a 9...♗f7?! 10.♗h3, con ventaja, Rohde - Z. Polgar, Nueva York 1992) 10.♗ge2 ♗h5, las blancas ahora obtienen una pequeña ventaja con 11.♗d5 ♗e7 12.♗df4 ♗xf4 13.♗xf4, etc.

**8.h4! g4 9.e3 ♗h5!?**

Una jugada que va dirigida a dificultar la maniobra blanca ♗ge2 - ♗f4.

**10.♗ge2 ♗e7 11.♗d2 ♗g7 12.♖b3 d6**

Hasta aquí la partida Polugaievsky - Seirawan, Haninge 1990. Ahora, sorprendentemente, el blanco jugó 13.♗d5? cuando ganaba un peón con 13.♗xe4! fxe4 14.♖b5+, etc.

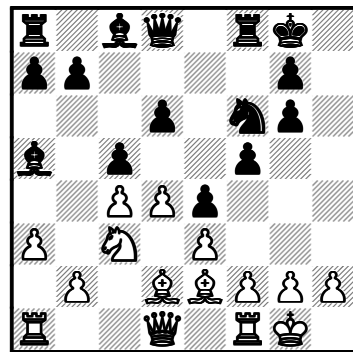
**b) 5...♗b4!?**

Este alfil es valioso para las negras y su posible cambio no parece adecuado.

**6.♗h3 ♗f6 7.♗d2!? 0-0**

Si 7...♗xd4?!, sigue evidentemente 8.♗xe4! ♗xd2+ 9.♗xd2 d6 10.e3 ♗c6 11.♗f4, con ventaja gracias al control de "d5", Stefansson - Urday, Elista 1998.

**8.e3 d6 9.♗e2 ♗e7 10.♗f4 c5 11.0-0 ♗g6 12.♗xg6 hxg6 13.a3 ♗a5**



**14.b4!**

Fuerte jugada para tomar de inmediato la iniciativa.

**14...cxb4 15.axb4 ♗xb4 16.♗xe4**

Con clara ventaja blanca, C. Hansen - Krnic, Tilburg 1993.





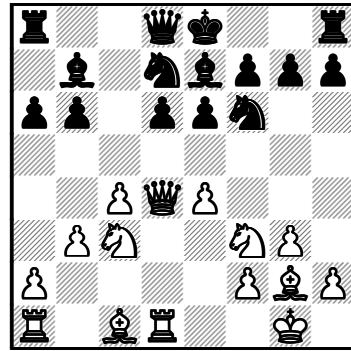
d5!, anulando por completo al alfil de "b7".

7...cxd4 8.♖xd4

Comer con el caballo, aunque es una jugada lógica, beneficia al rival, ya que cambia los alfiles de casillas blancas.

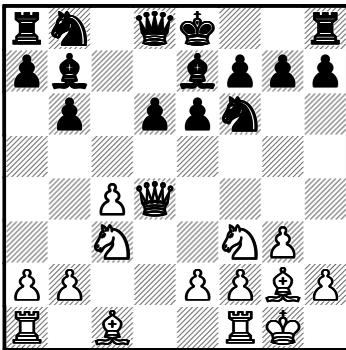
8...d6

El movimiento 8...♗c6, aunque es interesante ya que gana un tiempo atacando la dama, tiene el defecto de obstruir a su alfil de "b7" y, por lo tanto, es menos valorado. En caso de jugarse, la dama debe ir a "f4".



Las blancas ganan espacio y, además, amenazan e5. En este momento hay varias respuestas:

- |              |          |
|--------------|----------|
| a) 11...♖b8. | Pag. 229 |
| b) 11...0-0. | Pag. 230 |
| c) 11...♖c7. | Pag. 231 |



9.b3 ♗bd7

La jugada más frecuente.

Las negras se preparan para responder con ...♗c5 en caso de ♗a3.

Una alternativa es 9...a6 10.♗a3 ♗c6 (si 10...0-0!?, 11.♞fd1 ♗e8 12.♗b2 ♗d7 13.e4 ♗c5 14.♖e3 ♖b8 15.♗d4 ♗f6 16.h3 ♞c8 17.g4, con ventaja de las blancas) 11.♖f4, a lo que hay que contestar con 11...♖c7.

Las negras pueden tener problemas con 11...d5 por 12.♗xe7 ♗xe7 13.♞fd1 ♖b8 14.♗e5! (suficiente para mantener una ventaja pequeña es: 14.♖xb8+ ♞xb8 15.cxd5 ♗fxd5 16.♗xd5 ♗xd5 17.♞ac1 ♞b7 18.♗e5, Andersson – Gheorghiu, Moscú 1982) 14...0-0 15.cxd5 ♗exd5 16.♗xd5 ♗xd5 17.e4, con clara ventaja de las blancas, Karpov - Hansen, Salónica 1988.

10.♞d1 a6 11.e4

a) 11...♖b8

Otras opciones son:

1) 11...♗c5 12.e5 (también es posible mover 12.♗d2!?) 12...dxe5 13.♖xe5 ♖c8 14.♗b2 0-0 15.♞d2 (a considerar es 15.♗d5 ♗d8 16.♗e3) 15...♞e8 16.♞ad1 ♗c6 17.♖e2, para seguir con ♗e5, con ligera ventaja, Smejkal - Quinteros, Novi Sad 1982.

2) 11...♖c8 12.♗b2 (ahora no es efectiva la jugada 12.♗a3 ♗c5 13.e5?! debido a la respuesta 13...dxe5 (también es interesante mover 13...♗xf3!? 14.♗xf3 dxe5) 14.♗xe5 (si 14.♖xe5?, ♗cd7 15.♞xd7 ♗xd7 16.♖xg7 ♗f6, ganando material) 14...♗xg2 15.♗xg2 ♖b7+ 16.♗g1 0-0 17.♖e3 ♞ac8 18.♗a4? ♗xa4 19.♗xe7 ♖xe7 20.bxa4 ♞c5 21.♞ab1 ♖c7, con clara ventaja de las negras, Gulkov - Pogorelov, Voronezh 1998) 12...0-0 13.♗d2 ♖c7 14.♞ac1 ♞ac8 15.h3 ♞fe8 16.a3.

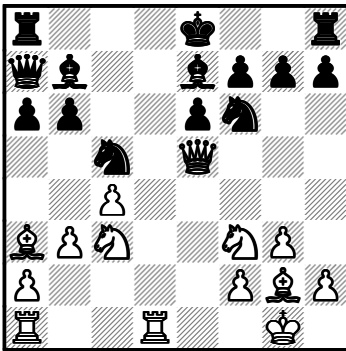
Las blancas van a hacer a continuación b4, quitando la casilla "c5" al caballo, y deberán preparar con cuidado el avance f4, siempre pensando en el contrajuego del adversario, que intentará hacer, luego de ...♖b8 - ...♗f8, tanto el avance ...d5 como ...b5, Karpov - Ribli, Dubai 1986.

12.♙a3 ♘c5 13.e5 dxe5

Si se quiere ganar un peón se puede hacer 13...♙xf3 14.♙xf3 dxe5, pero la iniciativa del blanco es bastante fuerte después de 15.♙c6+ ♔f8 16.♖e3 ♜a7 17.b4!, seguido del avance c5.

14.♖xc5 ♖a7

Si 14...♘cd7, 15.♖xb8+ ♜xb8 16.♙b2 0-0 17.♘d4 ♜fc8 18.♜ac1 ♔f8 19.h3 ♜c5 20.f4, con ligera ventaja blanca, que pretende ganar espacio con g4, Stohl - Greenfeld, Belfort 1983.



15.♘a4! ♜c8 16.♘xc5 bxc5

Es peligroso mover 16...♙xc5 17.♙xc5 ♜xc5 por 18.♖d6.

17.♙b2 ♙c6 18.♞d3

Las blancas están mejor, Ribli - Sokolov, Lugano 1985.

**b) 11...0-0**

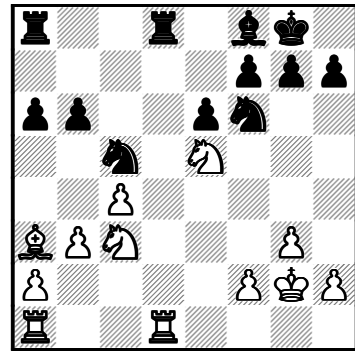
El enroque es algo dudoso después de los siguientes cambios.

12.♙a3 ♘c5 13.e5! dxe5 14.♖xd8 ♜fxd8 15.♘xc5 ♙xg2 16.♔xg2

La casilla "c6" debe ser protegida.

16...♙f8

Es muy instructiva la manera de jugar con blancas después de 16...♞d8 (si 16...♙d6, 17.♘c6 ♞d7 18.♘a4!, con excelente posición, Shahade - Klein, Filadelfia 1989) 17.♘a4 ♜ab8 18.♙xc5! (también es posible 18.♘xc5 bxc5 19.♙b2 ♜b7 20.♞d3 ♔f8 21.♞ad1 ♔e8 22.f4, con clara superioridad de las blancas) 18...bxc5 (a 18...♙xc5, 19.♘xc5 ♜xc5 20.♘d7 ♘xd7 21.♞xd7, con clara ventaja) 19.♞d3 ♜b7 20.f4 g6 21.g4 ♜cc7 22.♞ad1 ♔f8 23.g5 ♘h5 24.♔f3 ♔e8 25.♘c3 f6 26.gxf6 ♘xf6 27.♘e4!, con mejor final, Stohl - Hoffmann, Alemania 1996.



17.♙xc5! ♙xc5

A 17...bxc5 18.♘a4 ♞d6 19.♔f3 h5 20.h3 ♜a7 21.g4 ♜c7 22.♔e3 ♙e7 23.f4. Ventaja de espacio, mejor estructura de peones y rey centralizado dan preferencia al blanco, Ftacnik - Ambroz, Hradec Kralove 1981.

18.♘a4 ♞db8

Si 18...♘e4, 19.♘xc5 bxc5 20.♘c6 ♜xd1 21.♞xd1 ♘c3 22.♞d2 ♔f8 23.♔f3. El caballo negro tiene problemas para volver al juego, Gheorghiu - Mascariñas, Suiza 1990.

19.♘c6 ♜b7 20.♘xc5 bxc5 21.♞d3

Con superioridad de las blancas, Ivanov - M. Gurevich, Filadelfia 1989.

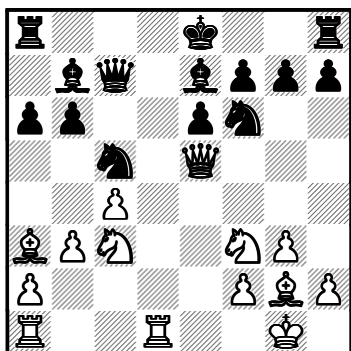
c) 11...♖c7

12.♙a3

Una idea interesante.

Al realizar este movimiento las negras se ven obligadas a hacer 12...♗c5, lo que lleva al primer jugador a forzar el cambio de damas y alfiles de casillas blancas para poder penetrar con su caballo por "c6".

12...♗c5 13.e5!? dxe5 14.♖xe5



14...♞c8!

La mejor respuesta. Otras opciones son:

1) 14...♖xe5 15.♗xe5 ♙xg2 16.♗xg2, y ahora:

1a) 16...♗fd7 17.♗f3 ♗e4 18.♙b2 ♗xc3 19.♙xc3, con algo de superioridad de las blancas, Calotescu - Ovod, Varna 2002.

1b) 16...♞c8 17.♞ac1 ♞c7 (es interesante 17...♗cd7) 18.♞c2 0-0 19.♞cd2 h6 20.♙xc5! bxc5 (a 20...♙xc5, 21.♗a4 ♙b4 22.♞d4, con ventaja) 21.f4 ♞fc8 22.♗f3 ♗f8 23.g4, Villamayor - Mascariñas, Quezon 2000.

2) 14...♖c8 15.♗a4!, y ahora:

2a) 15...♗cd7 16.♖b2 ♙xa3 17.♖xa3 b5 18.♗b2 ♖c5 19.♖xc5 ♗xc5 20.b4!, con clara ventaja de las blancas.

2b) 15...♗fd7 16.♖xg7! ♙f6 17.♖h6. Las blancas entregan calidad a cambio de uno o dos peones, pareja de alfiles y el rey adversario en el centro. 17...♙xa1 (a 17...♗xa4, 18.♞xd7!, ganando de inmediato) 18.♗xc5 bxc5 (a 18...♗xc5, 19.♞xa1 ♖c7 20.♞d1 ♞d8

21.♞e1 ♗d7 22.♙b2, con clara superioridad, Olafsson - Kindermann, Reykjavik 1982) 19.♞xa1 ♖c7 20.♙b2, con clara ventaja.

15.♙c1!

El alfil vuelve, luego de su función. La alternativa 15.♖xc7 ♞xc7 16.♗e5, lleva a una simplificación que no da ventaja a las blancas. La torre en "c7" está bien, ya que protege el alfil y defiende la casilla "d7" para un posible ...♗d7. 16...♙xg2 17.♗xg2 ♗cd7 (a 17...♗ce4 18.♙xe7 (18.♙b2) 18...♖xe7 19.♗xe4 ♗xe4 20.♞d4 ♗c5 21.♞ad1 f6 22.♗f3 e5 23.♞d5 ♗e6, con igualdad, Frois - Santos, Portugal 1998. Por otra parte, a 17...0-0?!, 18.f4!, con ventaja. Gana espacio y prepara acercar al rey a "f3". 18.♗xd7 (a 18.♙xe7, ♗xe7 19.♗xd7 ♞xd7 20.♞xd7+ ♗xd7 21.♞e1 ♞c8 22.♗d5+ ♗d6 23.♗e3, con juego igualado, Istrate - Berescu, Predeal 1997) 18...♙xa3 (18...♞xd7 19.♙b2!) 19.♗xf6+ gxf6. El alfil es fuerte, y con el rey en "e7" y moviendo después ...f5, las negras están bien, Villamayor - Nguyen Anh Dung, Manila 2001.

15...♖xe5

Es débil 15...0-0?! por 16.♖xc7 ♞xc7 17.♙f4 ♞cc8 18.♙d6 ♞fe8 19.♗e5, con ventaja posicional nítida.

16.♗xe5 ♙xg2 17.♗xg2 ♗cd7!?

Es posible que sea suficiente para igualar. Es inferior 17...♗fe4 por 18.♗xe4 ♗xe4 19.♙e3. El dominio de la columna, la posibilidad de entrar en séptima línea si el negro enroca y la mayoría de peones, dan ventaja al blanco. Por otra parte, 17...0-0 tiene la dificultad de que por ahora no se puede eliminar al caballo de "e5". 18.♙e3! ♞fd8 19.♞xd8+ ♙xd8 (a 19...♞xd8, 20.♗c6) 20.♞d1 ♙c7 21.♗c6 ♗f8 22.♙xc5+ bxc5 23.♗a4! El final es mejor para las blancas.

18.♗xd7 ♗xd7 19.♗e4 ♞c6 20.♙f4 f6

La posición parece equilibrada.