

2. Motivos de mate (2)

- Mate de Légal
- Mate de Damiano
- Mate de Greco
- Mate de Lolli
- Mate de Blackburne
- Mate de Pillsbury

En esta lección estudiaremos algunos importantes motivos de mate.

Comencemos por una vieja trampa de apertura.

Mate de Légal

1.e4 e5 2.♘f3 ♘c6 3.♙c4 d6 4.♘c3 ♙g4?!
5.h3

5.♘xe5? es prematuro aquí, por 5...♘xe5!, y las blancas pierden pieza.

5...♙h5?

Es mejor 5...♙e6.

que sacrifican material moviendo una pieza clavada. Estas jugadas son muy efectivas y, a la vez, fáciles de omitir. Después de todo, ¿quién espera que el oponente te entregue su pieza más valiosa?

6...♙xd1?

Es mejor 6...♘xe5 7.♙xh5 ♘xc4 8.♙b5+!, pero las negras aún así han perdido un peón.

Ahora se produce un bonito remate.

7.♙xf7+ ♔e7 8.♘d5++.

Un raro ejemplo de cooperación entre tres piezas menores. La lección de este tema es que incluso una pieza clavada puede moverse, ¡siempre y cuando no esté protegiendo a su rey!

En el siguiente ejemplo, un campeón mundial por correspondencia ilustra otro típico ejemplo de desclavada dinámica.

Ver el diagrama siguiente

8.♘xe5! ♙xd1 9.♙b5+ c6

9...♘d7 10.♙xd7+ ♙xd7 11.♘d7+-.

10.dxc6

Las negras están indefensas ante las amenazas c7+ y cxb7+.

10...♙c7

Si 10...a6, 11.c7+ axb5 12.cxd8♙+ ♔xd8 13.♘d1+-.

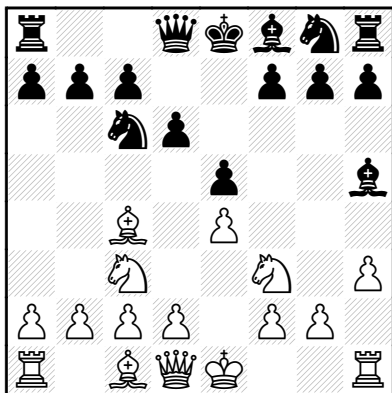
11.cxb7+ ♔d8

11...♘d7 12.bxa8♙++-.

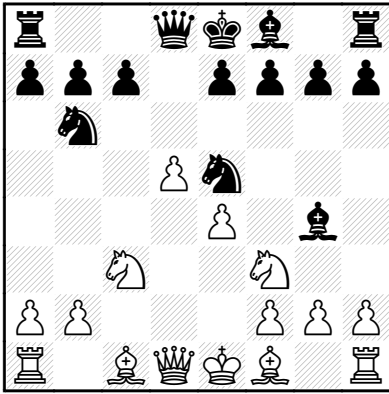
12.♘xf7++.

6.♘xe5!!

Esta famosa combinación fue descubierta por Légal, de modo que lleva su nombre. Quizá es más típica por parte del bando defensor,



B



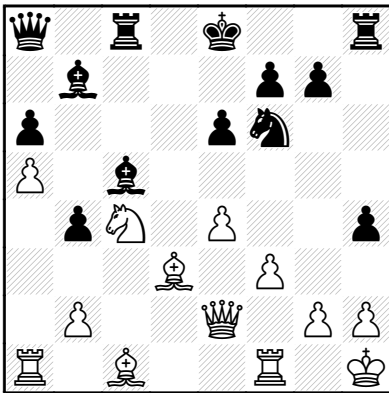
H. Berliner-Rott

Open de Canadá, Montreal 1956

Mate de Damiano

En este motivo de mate es importante controlar la casilla "h7" ("h2"), a menudo con un peón en "g6" ("g3"), un caballo o un alfil. El espectacular sacrificio de una o dos torres sirve para forzar el desenlace. Estudiemos las brillantes partidas que siguen.

N



A. Baburin-U. Adianto

Liechtenstein 1993

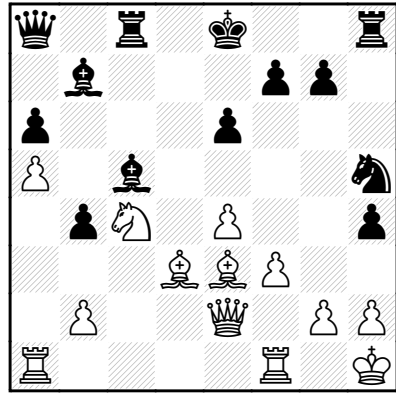
Las negras quieren abrir la columna para la invasión de sus piezas.

20...♘h5! 21.♙e3

Ver el diagrama siguiente

21...♘g3+! 22.hxg3 hxg3+ 23.♔g1 ♕e7

N

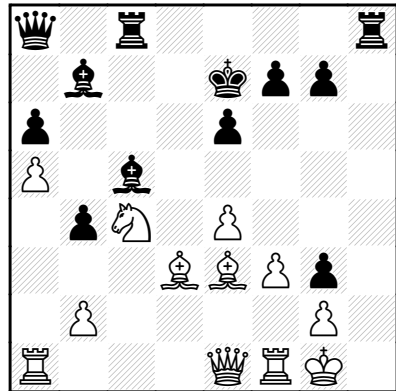


Las blancas no pueden impedir la combinación que sigue, pues la torre de "f1" y la dama en "e2" bloquean la ruta de escape de su rey.

24.♖e1

A 24.♖fe1, ♔h1+!! 25.♕xh1 ♖h8+ 26.♕g1 ♖h1+!! 27.♕xh1 ♗h8+ 28.♕g1 ♗h2+ 29.♕f1 ♗h1+ 30.♙g1 ♗xg1++.

N



24...♖h1+!!

Las blancas se rindieron, en vista de 25.♕xh1 ♖h8+ 26.♕g1 ♖h1+!! 27.♕xh1 ♗h8+ 28.♕g1 ♗h2++.

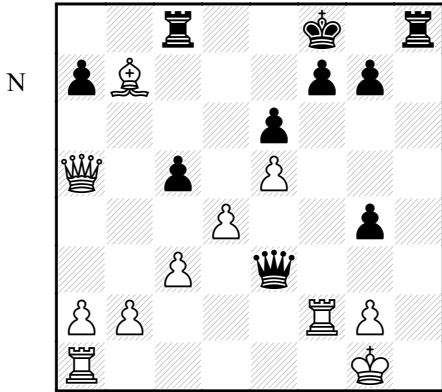
Ver el diagrama siguiente

22...g3 23.♖af1 ♖h1+!!

Las negras deben acelerar su ataque. 23...♗h6? es demasiado lento por 24.♖xf7+

♙g8 25.♖f8+ ♜xf8 26.♞xf8+ ♔xf8 27.♚d8+ ♔f7 28.♚d7+=.
 24.♔xh1 ♚h6+ 25.♔g1 ♚h2++

12.♔f1 ♚h1+ 13.♔e2 ♚xg2, las negras si-
 guen teniendo un fuerte ataque.



A. Model-G. Goldberg

Leningrado 1932

Mate de Greco

Éste es otro motivo antiguo. La fuerza combinada de tres piezas (alfil en "c5", caballo en "g4" y dama en "h4") nunca debe subestimarse.

Aficionado-G. Greco

Europa 1620

1.e4 e5 2.♗f3 ♘c6 3.♙c4 ♙c5 4.0-0 ♗f6
 5.♞e1

Es más seguro 5.d3.

5...0-0 6.c3 ♚e7?!

Es fuerte 6...♗xe4! 7.♞xe4 d5.

7.d4

7.h3!? ♙xf2+ 8.♔xf2 ♚c5+ 9.d4 ♚xc4
 10.♙g5♞.

7...exd4 8.e5?

Era bueno hacer 8.cxd4 ♙b4 9.♗c3±.

8...♗g4 9.cxd4

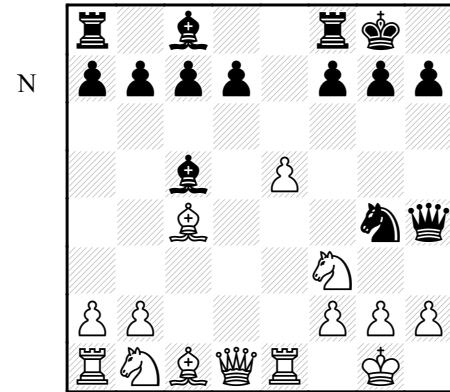
O bien 9.h3 ♗gxe5, con idea de responder a 10.♗xe5 ♗xe5 11.cxd4, con 11...♙xd4 12.♚xd4 ♗f3+!-+. Ahora viene un primoroso sacrificio de desviación.

9...♗xd4! 10.♗xd4 ♚h4

Greco consigue la posición que quería.

11.♗f3??

Luego de la más resistente 11.♙e3 ♚xh2+



11...♚xf2+ 12.♔h1 ♚g1+!! 13.♗xg1 ♗f2++

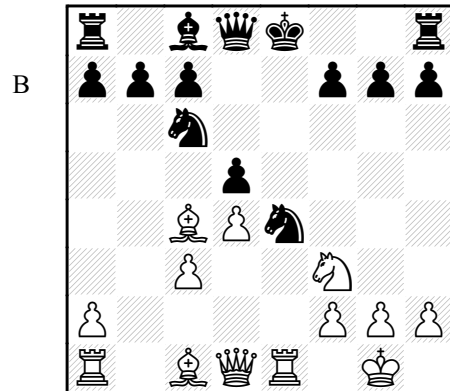
G. Greco-Aficionado

Europa 1620

1.e4 e5 2.♗f3 ♘c6 3.♙c4 ♙c5 4.c3 d6 5.d4
 exd4 6.cxd4 ♙b4+ 7.♗c3 ♗f6 8.0-0

8.♙g5!/? es más fuerte.

8...♙xc3 9.bxc3 ♗xe4 10.♞e1 d5



11.♞xe4+!/?

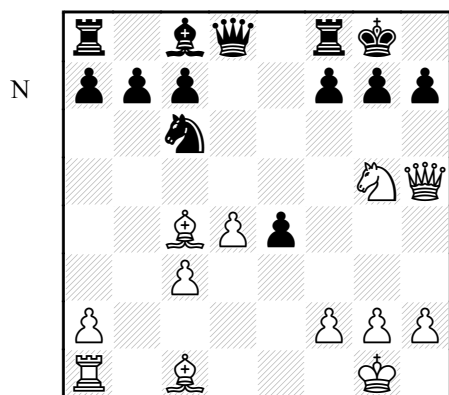
Un sacrificio arriesgado que reporta un inmediato éxito. ¡La fortuna sonríe a los audaces! Si 11.♚b3, 0-0 (a 11...♗a5, 12.♞xe4+ dxe4 13.♙xf7+) 12.♙xd5 ♗a5, con igualdad.

11...dxe4 12.♗g5! 0-0?

La jugada correcta era 12...♖e5!, y las blancas tendrían que demostrar la corrección de su sacrificio de calidad.

13.♚h5

Las negras no tienen una defensa adecuada, ya que las casillas "f7" y "h7" no pueden ser protegidas al mismo tiempo.



13...h6 14.♗xf7

A 14.♗xf7+, ♜xf7±.

14...♚f6

O bien 14...♞xf7 15.♗xf7+ ♔h8 (15...♔f8 16.♗a3+ ♕e7 17.♗b3 ♚e8 18.♚d5, y la amenaza ♚g8++ decide) 16.♗xh6, con ventaja decisiva.

15.♕xh6+ ♔h8 16.♕f7+ ♔g8 17.♚h8++

Mate de Lolli

Un peón en "f6" ("f3") debería situar al defensor en "alerta roja". Las cosas se avivan todavía más si nuestra dama se encuentra en ese entorno.

Aunque el mate en la casilla "g7" pueda evitarse, la defensa a menudo se colapsa si podemos incorporar una torre o un caballo al ataque.

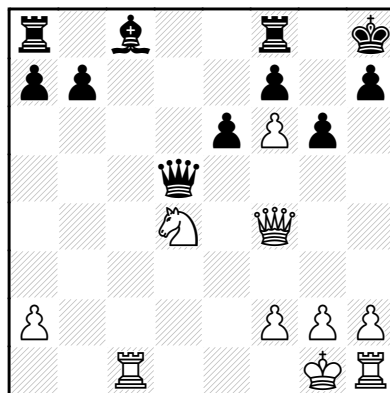
Ver el diagrama siguiente

18.♚h6 ♜g8 19.♕f3!

No era bueno 19.♞c3 (Δ♞h3), debido a 19...e5!

19...♚h5

B



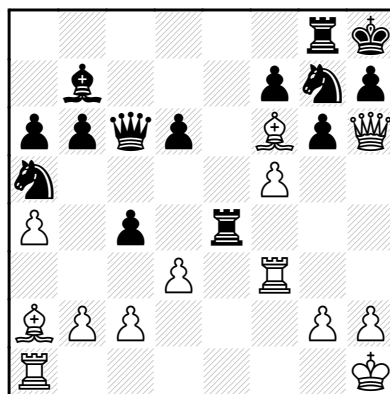
Variante del Gambito de Dama

Las negras tampoco podían salvarse con la variante 19...g5 20.h4! e5 (a 20...♞g6, continuaría 21.♚f8+ ♜g8 22.♚xf7+-) 21.hxg5 ♗f5 22.g6 ♗xg6 23.♕g5 ♚d3 24.♚xh7+!! ♗xh7 25.♕xf7++.

Ahora sigue un sacrificio típico.

20.♕g5!! ♚xh6 21.♕xf7++

B



M. Heintze-S. Gratias

Cto. Femenino Alemania
Frankfurt/Oder (3) 1977

24.♗xg7+!

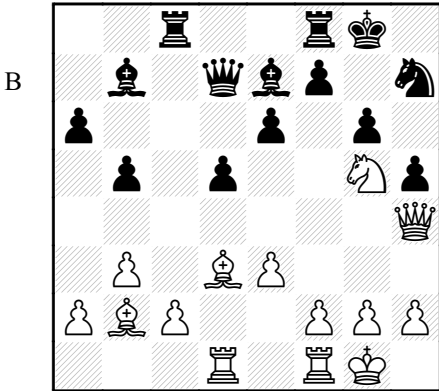
24.dxe4 también es bueno, pero no lo es 24.♞h3?!, debido a la respuesta 24...♞e1+! 25.♞xe1 ♚xg2++.

24...♞xg7 25.f6! ♜g8 26.♚xh7+!!

Seguido de ♞h3+ y ♞xh4++.

Mate de Blackburne

En el mate de Blackburne el bando atacante emplea la pareja de alfiles y un caballo en "g5" para culminar con un sorprendente sacrificio de dama.



A. Yusupov-P. Scheeren

Cto. Europa equipos, Plovdiv 1983

18. ♖xh5!! ♕xg5

Las negras no pueden aceptar el sacrificio de dama: 18...gxf5 19. ♕xh7++. Tampoco era posible 18...dxc5 por 19. ♖h8+-.

19. ♕xg6!

Este segundo sacrificio, que tampoco pueden aceptar las negras por el mate en dos, abre todavía más la posición del rey.

19...f6 20.f4+- ♖g7 21.fxg5 ♕xg5

Las blancas han recuperado la pieza y siguen atacando. La posición negra se viene abajo.

22.h4 ♕e4

A 22...dxc5, sigue 23. ♖d4! (Δ♖g4) 23...f5 24. ♕xh7+ ♖xh7 25. ♖g4+! fxg4 26. ♖g5+-.

23. ♕xe4 dxe4 24. ♖f4 (Δ♖g4)

Y las negras se rindieron, en vista de la línea 24...♖h7 25. ♖xh7+ ♕xh7 26. ♖d7+-.

Ver el diagrama siguiente

22. ♕g4!+- ♕h5

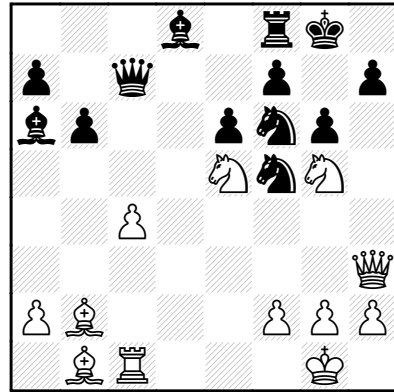
A 22...dxc5? 23. ♖xh7++.

23. ♖xh5!! gxf5

A 23...♕xg5 24. ♖xg5+-.

24. ♕h6+!

B



M. Olesen-W. Buehl

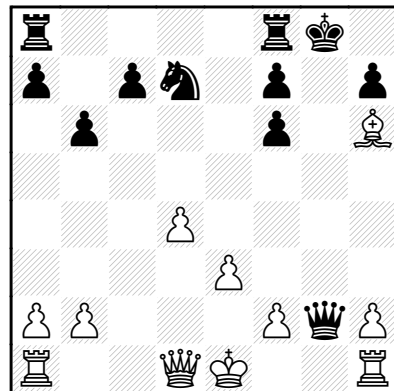
Open EE UU 1992

Las negras se rindieron, ya que si 24...♕xh6 25. ♕xh7++.

Mate de Pillsbury

En este motivo, que explota la fuerza combinada de torre y alfil, resulta decisiva una columna "g" abierta.

B



H. Pillsbury-F. Lee

Londres 1899

16. ♖f3!!

También es bueno 16. ♕d2 ♖xf2+ 17. ♕c3, con la amenaza ♖g4+ o ♖g1+.

16...♖xf3

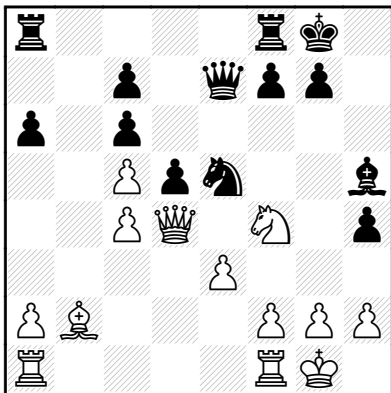
16...♖g6 17. ♕xf8 ♖xf8 18.0-0-0+-.

17. ♖g1+ ♕h8 18. ♕g7+ ♕g8 19. ♕xf6+ ♖g4

20. ♖xg4++

A veces las combinaciones no conducen al mate, sino solo a ganancia de material, ya que el oponente puede estar en condiciones de evitar lo peor.

N



Variante de la partida

Euwe-Romanovsky

Leningrado 1934

1... ♖f3+!! 2. gxf3 ♔g5+ 3. ♖g2

A 3. ♖h1 ♖xf3+-+.

3... h3 4. ♗xg7+ ♖xg7 5. ♖xg7 hxg2--+

Las blancas se rindieron porque pierden pieza. A 6. ♖xf8 gxf1 ♗+ 7. ♖xf1 ♖xf8--+.

Ahora ya puede afrontar el segundo test. **Busque jugadas activas.** Debe saber que en la primera posición el rey blanco ya ha jugado y, por tanto, las blancas no pueden enrocar.

Ejercicios

B

1 *

B

4 ***

B

2 *

B

5 *

N

3 *

B

6 **

B

7 *

B

10 **

N

8 **

B

11 **

B

9 ***

N

12 **

Soluciones

1	Koshtenko-Lerner URSS 1962
---	--------------------------------------

Mate de Pillsbury

1. ♖f3!!

No 1. ♖f1?, debido a 1... ♙a6♠.

1... ♗xf3

Una jugada más resistente es 1... ♗g6
2. ♘d2 ♗h6+ 3. ♘c3 ♙e8 4. ♙hg1+ ♘f8
5. ♙g7+ ♗xg7 6. ♙xg7 ♘xg7 7. ♗xc6+-.

2. ♙g1+

(1 punto)

Sigue mate. Las negras abandonaron.

2	R. Kynoch-I. Jamieson Escocia 1994
---	--

Mate de Greco

1. ♘g5! h6 2. ♗g6!

(1 punto)

Las negras se rindieron, pues pierden en todas las líneas: 2... hxc5 3. ♗h5++, o bien 2... ♗xc4+ 3. ♙xc4 hxc5 4. h4+-.

2. ♘f7+? no sería tan convincente. 2... ♙xf7
3. ♗xf7 ♘c6♠.

3	A. Kabatianski-R. Atlas Roslavl 1989
---	--

Mate de Damiano

1... ♙h8+ 2. ♘g1 ♙h1+!!

(1 punto)

Las blancas se rindieron, debido a 3. ♘xh1
♙h8+ 4. ♘g1 ♙h1+ 5. ♘xh1 ♗h8+ 6. ♘g1
♗h2++.

4	D. Bronstein-Keres Budapest 1950
---	--

Mate de Lolli

1. ♙f4!

(1 punto)

Si ha elegido 1. ♗h6 solo suma 1 punto. Después de 1... ♙g8 2. ♙f4 g5!, las negras rechazan las amenazas.

1... ♗c2

La mejor defensa. Si 1... ♙g8, las blancas juegan 2. ♙h4!, amenazando 3. ♙xh7+, seguido de 4. ♗h4++.

(1 punto)

2. ♗h6!!

(1 punto)

Y Keres se rindió, en vista de 2... ♗xb1+
3. ♘h2 ♙g8 4. ♗xh7+ ♘xh7 5. ♙h4++.

Otras jugadas no serían tan buenas. Por ejemplo: a 2. ♙g1 puede seguir 2... ♗d2!, y la dama negra puede impedir el ataque blanco por la diagonal "c1-h6".

5	Swinarjow-Jakobjanz Zchakaja 1982
---	---

Mate de Blackburne

1. ♗h5!! (para ♗xh7++) **1... gxf5**

1... ♘f6 2. ♙xf6 +- o bien 1... h6 2. ♗xh6+-.

2. ♙xh7++

(1 punto)

6	A. Gaensmantel-W. Eff Eppingen 1988
---	---

Mate de Damiano

1. ♙h8+!!

1.g6 (solo 1 punto si eligió esta jugada) es menos preciso por 1... ♙f5 2. ♗g4 ♗a5!? 3. ♗h3 (o 3. ♙h8+ ♘xh8 4. ♗h3+ ♙h4 5. ♗xh4+ ♘g8 6. ♗h7+ ♘f8) 3... ♗xc3+! 4. ♗xc3 ♙b4+-.

Otra jugada subóptima es 1. ♗h5, que permite contrajuego a las negras. Por ejemplo: 1... ♗a5 2.g6 ♗xc3+ 3. ♘f1 ♙xf2+ 4. ♘xf2 ♗xd4+ 5. ♙e3 ♗b2+ 6. ♘f3 (o 6. ♘g1 ♗xa1+ 7. ♘f2 ♗b2+=) 6... ♘xe5+ 7. ♘g3 ♘xg6 8. ♗xg6 ♙d6+ 9. ♙f4 ♙xf4+ 10. ♘xf4 ♗f2+ 11. ♘g5 ♗xg2+ 12. ♘h5 ♗e2+ 13. ♘h4 ♗f2+, y las blancas no tienen ventaja.

Después de 1.♖h8!! las blancas fuerzan el mate: 1...♗xh8 (o 1...♗f7 2.♜h5+ g6 3.♜h7+ ♘e8 4.♜xg6++) 2.♜h5+ ♘g8 3.g6 ♖f5 4.♜h7+ ♘f8 5.♜h8++.

(2 puntos)

7	H. Spatz-A. Lund Baviera 1989
---	---

Mate de Greco

1.♗g5!

(1 punto)

1...0-0?!

Esto lleva a la inmediata pérdida de la partida. Era mejor sacrificar un peón: 1...d5 2.exd5 ♗a5 3.♗ce4+-.

2.♜h5 +- h6 3.♗xf7 ♗xf2+

O bien 3...♖xf7 4.♜xf7+ ♘h7 5.0-0+-.

4.♗d1

Esto es aún más fuerte que tomar el alfil.

4...♗g4+

Si 4...♖xf7, 5.♜xf7+ ♘h8 6.♜xf2+- . Después de 4...♜e8, sigue 5.♗xh6+ ♘h7 6.♗f7+ ♘g8 7.♜h8++.

5.♜xg4 ♖xf7 6.♗xf7+ ♘xf7 7.♖f1+-

La posición de las blancas es ganadora. Si guió:

7...♗d4 8.♖xf2+ ♘g8 9.♗xh6 g6 10.♗d5 ♜c8 11.♗xe7+

Las negras se rindieron.

8	Johelsson-Belavenets Olimpiada por Correspondencia 1979
---	---

Mate de Pillsbury

1...♜f3!! (para ...♜g2++)

1...♗xg2 es menos fuerte, debido a 2.f4!∞ (pero no 2.♗xg2 ♖g5+ 3.♗h3 ♜f3+ 4.♗h4 ♜g4++).

En caso de 1...♖g5? sigue 2.f3+-.

2.gxf3 ♖g5+ 3.♗h1 ♗xf3++

(2 puntos)

9	S. Fruteau-C. Redon Francia 1994
---	--

Mate de Blackburne

19.♜xh5!!

(1 punto)

19...♗xe5

Si 19...♗xh5, 20.♗xh7+ ♘h8 21.♗g6++.

(1 punto)

También es desesperado hacer 19...♗xe5 20.♗xh7+ ♘h8 21.♜h3 (o 21.♜h4) 21...♗eg4 22.♗g6+ ♗h6 23.♖xe6+-.

20.♗xh7+ ♘h8 21.♜h4+-

O bien 21.♜h3+- .

(1 punto)

21...♗xh2+

21...♗d6 22.♗g6+ ♘g8 23.♖h3+-.

22.♗xh2 g6 23.♖h3 ♗xh7 24.♜xh7+ ♜xh7

25.♖xh7+ ♘g8 26.♖xb7 ♖xf2 27.♖b1 ♗d8

28.♖c7

Las negras se rindieron.

10	C. Buckley-Aficionado Londres 1840
----	--

Mate de Légal

1.♗xe5!

Igual de bueno es 1.♗xd4! ♗xd1 2.♗b5+ (2 puntos) 2...♜d7 (2...♗c6 pierde tanto por 3.♗xd8+- como por 3.♗xc6 ♜xg5 4.♗xe5+ ♘d8 5.♗xf7+-) 3.♗xd7+ ♘xd7 4.♗xe7 ♗xe7 5.♗f5+-.

1...♗xd1?

1...dxe5 2.♜xg4 ♜d7 es más tenaz, con un peón de ventaja de las blancas en el final.

2.♗f6+! gxf6 3.♗xf7++

(2 puntos)

11	P. Jirovsky-Z. Adamek Mlada Boleslav 1992
----	---

Mate de Lolli

1.♗f3!

(1 punto)

1...♜f8

Una respuesta algo mejor es 1...g5 2.♖xg5 ♗xg5 3.♗xg5+- . Si 1...♗xf6, entonces 2.♖g5 ♗g7 3.♖xf7+- .
2.♖g5!!

Y las negras se rindieron. A 2...♗xh6, si-
 gue 3.♖xf7+- .

(1 punto)

12

B. Horwitz-L. Bledow

Berlín 1837

Mate de Légal

1...♖xe4!!

Pero no 1...♗xf2+?, debido a 2.♖xf2!+- .

2.♗xe7 ♗xf2+ 3.♖f1 ♖g3+-

(2 puntos)

Puntuación

Máximo número de puntos: 21

18	puntos o más	Excelente
15	puntos o más	Bien
11	puntos.	Aprobado

*Si ha conseguido menos de **11** puntos, le recomendamos volver a leer el capítulo y repetir los ejercicios que no haya resuelto.*