

¡Juega la Mackenzie!

Un Fuerte Ataque Del Blanco en la Ruy López

David Gertler

¡Juega la Mackenzie! — Un Fuerte Ataque Del Blanco en la Ruy López

Autor: David Gertler

Portada: Sarah Gertler. Foto “Ben Nevis desde Muirshearlich” tomada por J. M. Briscoe, 31 de mayo del 2005, <https://www.geograph.org.uk>, reproducida bajo CC BY-SA 2.0

Traducido por: Orlando Moreno del Pozo

Maquetación: Andrei Elkov

© Elk and Ruby y David Gertler, 2025.

Todos los derechos reservados

Síguenos en Twitter/X: @ilan_ruby

www.elkandruby.com

ISBN: 9785604676622

A mi padre, por enseñarme las jugadas y fomentar mi afición al ajedrez.

A Sue, que cree en mí y me dio espacio para este proyecto.

A Aaron, Sarah y Eli, que me inspiran a dar lo mejor de mí.

A Stu, que me enseñó a crear un libro de ajedrez (y compartió sus ideas sobre este).

Y a George Mackenzie, que defendió una apertura que merece ser jugada.

Índice

Índice de Partidas Modelos.....	4
Introducción: ¡Descubre la Variante Mackenzie!	7
Cómo utilizar este libro.....	15
Replicas con negras a la Mackenzie.....	15
Capítulo 1: La popular 5...exd4.....	17
Capítulo 2: La sólida 5...♘xd4	65
Capítulo 3: La arriesgada 5...♘e4	73
Capítulo 4: La complicada 5...b5	82
Capítulo 5: La tímida 5...d6.....	93
Capítulo 6: La despreciada 5...♙e7.....	95
Capítulo 7: Jugando 4.d4 contra la Defensa Berlinesa	97
Conclusión.....	109
Resumen de Variantes.....	110
Bibliografía.....	116

Índice de Partidas Modelos

Partidas Blancas	Negras	Capítulo	Variante	Año
1	Paul Morphy	Johann Löwenthal	1 5...exd4 6.e5	1858
2	Mikhail Tal	Petar Mejic	1 5...exd4 6.0-0 ♖e7 7.♗e1	1974
3	Pia Cramling	Viktor Korchnoi	1 5...exd4 6.0-0 ♖e7 7.♗e1	1982
4	Francisco Pérez	Boris Spassky	1 5...exd4 6.0-0 ♖e7 7.♗e1	1964
5	Henry Bird	Wilhelm Steinitz	1 5...exd4 6.0-0 ♖e7 7.e5 ♜e4*	1866
6	George Mackenzie	Szymon Winawer	1 5...exd4 6.0-0 ♖e7 7.e5 ♜e4 8.♜xd4 ♜c5 9.♜xc6	1883
7	Christopher Yoo	Alan Pichot	1 5...exd4 6.0-0 ♖e7 7.e5 ♜e4 8.♜xd4 ♜c5 9.♜f5	2020
8	Christopher Yoo	Ivan Ivanisevic	1 5...exd4 6.0-0 ♖e7 7.e5 ♜e4 8.♜xd4 ♜c5 9.♜f5	2021
9	David Gertler	Peter Minear	1 5...exd4 6.0-0 ♖e7 7.e5 ♜e4 8.♜xd4 ♜c5 9.♜f5 0-0*	2012
10	Oliver Mihok	Daniel Naroditsky	1 5...exd4 6.0-0 ♖e7 7.e5 ♜e4 8.♜xd4 ♜c5 9.♜f5 0-0	2017
11	George Mackenzie	Henry Hosmer	1 5...exd4 6.0-0 ♖e7 7.e5 ♜e4 8.♜xd4 ♜xd4	1871
12	George Mackenzie	Frederic Elder	1 5...exd4 6.0-0 ♖e7 7.e5 ♜e4 8.♜xd4 ♜xd4	1871
13	George Mackenzie	Szymon Winawer	1 5...exd4 6.0-0 ♖e7 7.e5 ♜e4 8.♜xd4 ♜xd4	1878
14	David Gertler	Rigel Cappallo	1 5...exd4 6.0-0 ♖e7 7.e5 ♜e4 8.♜xd4 ♜xd4	1993
15	Alexander Alekhine	Richard Teichmann	1 5...exd4 6.0-0 ♖e7 7.e5 ♜e4 8.♜xd4 0-0	1911
16	Christopher Yoo	Nikita Matinian	1 5...exd4 6.0-0 ♖e7 7.e5 ♜e4 8.♜xd4 0-0 9.♗e1	2022
17	Christopher Yoo	Vahap Sanal	1 5...exd4 6.0-0 ♖e7 7.e5 ♜e4 8.♜xd4 0-0 9.♗e1	2022
18	Vasif Durarbayli	Daniil Dubov	1 5...exd4 6.0-0 ♖e7 7.e5 ♜e4 8.♜xd4 0-0 9.♜f5 d5 10.♜xe7+	2021
19	Gawain Jones	David Antón Guijarro	1 5...exd4 6.0-0 ♖e7 7.e5 ♜e4 8.♜xd4 0-0 9.♜f5 d5 10.♜xe7+	2022
20	David Gertler	Mark Brodie	1 5...exd4 6.0-0 ♖e7 7.e5 ♜e4 8.♜xd4 0-0 9.♜f5 d5 10.♜xc6	1989

* = traspone a esta línea

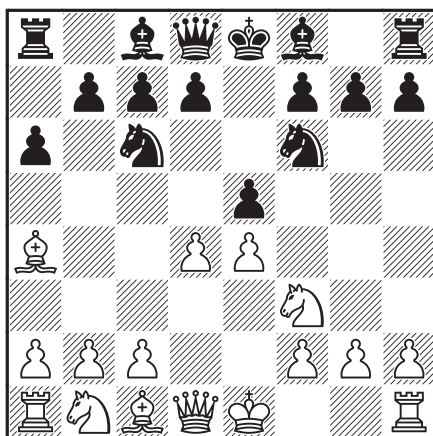
Partidas Blancas		Negras	Capítulo	Variante	Año
21	Roberto Martin del Campo	Johann Hjartarson	1	5...exd4 6.0-0 ♖e7 7.e5 ♗e4 8.♗xd4 0-0 9.♗f5 d5 10.♖xc6	1990
22	Valery Zhidkov	Vadim Faibisovich	1	5...exd4 6.0-0 ♗xe4*	1976
23	Nikola Djukic	Drasko Boskovic	1	5...exd4 6.0-0 ♗xe4*	2002
24	Kjetil Lie	Geir Ostmo	1	5...exd4 6.0-0 ♗xe4*	2007
25	Jonah Willow	Rajat Makkar	1	5...exd4 6.0-0 b5 7.♖b3 d6	2022
26	José Berasain	José Capablanca	1	5...exd4 6.0-0 b5 7.♖b3 ♖e7	1911
27	John Donaldson	Uriel Zak	1	5...exd4 6.0-0 b5 7.♖b3 ♖e7	1984
28	Christopher Yoo	Martyn Kravtsiv	1	5...exd4 6.0-0 b5 7.♖b3 ♖e7	2022
29	Robert Fischer	Petar Trifunovic	1	5...exd4 6.0-0 b5 7.♖b3 ♗xe4*	1961
30	Balaji Daggupati	Alexey Sarana	1	5...exd4 6.0-0 b5 7.♖b3 ♗xe4	2022
31	George Mackenzie	Berthold Englisch	1	5...exd4 6.0-0 ♖c5	1878
32	Albert Bokros	Imre Kins	1	5...exd4 6.0-0 ♖c5	2009
33	Geza Maroczy	Hans Kmoch	1	5...exd4 6.0-0 d6	1922
34	Aivars Gipslis	Jerzy Kostro	1	5...exd4 6.0-0 d6	1976
35	Julio Ostos	Gildardo Garcia	2	5...♗xd4 6.♗xd4 exd4 7.e5 ♗e4 8.♙xd4 ♗c5 9.0-0	1980
36	David Gertler	Dexter Thompson	2	5...♗xd4 6.♗xd4 exd4 7.e5 ♗e4 8.♙xd4 ♗c5 9.♗c3 ♗xa4	2017
37	Masoud Mosadeghpour	Mohammad Miran Khademi	2	5...♗xd4 6.♗xd4 exd4 7.e5 ♗e4 8.♙xd4 ♗c5 9.♗c3 c6	2017
38	George Mackenzie	Samuel Rosenthal	2	5...♗xd4 6.♗xd4 exd4 7.e5 ♗e4 8.♙xd4 ♗c5 9.♗c3 ♖e7 10.♖b3	1883
39	Nigel Short	Viktor Korchnoi	2	5...♗xd4 6.♗xd4 exd4 7.e5 ♗e4 8.♙xd4 ♗c5 9.♗c3 ♖e7 10.♙g4	1980
40	José Capablanca	Leonard Meyer	3	5...♗xe4 6.d5	1908
41	Alexandra Kosteniuk	Gulmira Dauletova	3	5...♗xe4 6.♙e2 ♗d6	2020
42	Albert Bokros	Zoltan Nemeth	3	5...♗xe4 6.♙e2 ♗d6	2000
43	Emanuel Lasker	Manuel Marquez Sterling	3	5...♗xe4 6.♙e2 d5	1900
44	Norbert Friedrich	Stefan Hubschmid	3	5...♗xe4 6.♙e2 b5 7.♙xe4 bxa4	2007

* = traspone a esta línea

Partidas Blancas	Negras	Capítulo	Variante	Año
45	Ratmir Kholmov	Abram Khasin	3 5...♘xe4 6.♖e2 b5 7.♖xe4 d5	1961
46	Irene Sukandar	Adam Frank	4 5...b5 6.dxe5 bxa4	2021
47	David Gertler	Bill Wong	4 5...b5 6.dxe5 ♘xe4	2010
48	Pia Cramling	Kai Bjerring	4 5...b5 6.dxe5 ♘xe4*	1980
49	David Gertler	Desconocido	4 5...b5 6.dxe5 ♘xe4	2024
50	Jesus Nogueiras	Gildardo Garcia	4 5...b5 6.♙b3 exd4 7.0-0	1979
51	Julio Ostos	Oscar Castro	4 5...b5 6.♙b3 exd4 7.e5	1987
52	Laszlo Barczay	Umberto Masera	7 3...♘f6 4.d4 ♘xd4 5.♘xd4 exd4 6.e5 c6 7.♖xd4	1970
53	Vugar Gashimov	Alexei Shirov	7 3...♘f6 4.d4 ♘xd4 5.♘xd4 exd4 6.e5 c6 7.♖xd4	2009
54	Paul Morphy	Adolf Anderssen	7 3...♘f6 4.d4 ♘xd4 5.♘xd4 exd4 6.e5 c6 7.0-0	1858
55	Henry Bird	Wilhelm Steinitz	7 3...♘f6 4.d4 ♘xd4 5.♘xd4 exd4 6.e5 c6 7.0-0	1866
56	Igor Yagupov	Gennady Sergeev	7 3...♘f6 4.d4 exd4 5.0-0 ♘xe4*	2005
57	Alonso Zapata	Antonis Antoniou	7 3...♘f6 4.d4 exd4 5.0-0 ♙c5	1998

* = traspone a esta línea

Introducción: ¡Descubre la Variante Mackenzie!



La Variante Mackenzie, un ataque central rápido en la Ruy López, es una versión refrescante de una apertura tradicional. Puede llevar a tus oponentes a posiciones difíciles y peligrosas.

Nombrada en honor a un sacerdote español del siglo XVI, la Ruy López (1.e4 e5 2.♘f3 ♘c6 3.♙b5) es quizás la apertura de ajedrez más conocida. Ha sido durante mucho tiempo una de las favoritas de todos, desde principiantes hasta campeones mundiales.

Las líneas “clásicas” de la Ruy López, jugadas durante siglos, suelen implicar maniobras lentas y prolongadas. Toda esa práctica ha producido toneladas de líneas de libros de aperturas; quien las memorice mejor probablemente obtendrá alguna ventaja.

Un jugador experimentado que entra en la variante estándar de la Ruy López 3...a6 4.♙a4 ♘f6 con negras probablemente esté bien preparado para las respuestas más comunes: la clásica 5.0-0 y la actualmente popular 5.d3. Pero podrías sorprenderlos con algo menos común, – ¡como la Mackenzie!

Esta variante, basada en abrir el centro con 5.d4, será un duro golpe para muchos oponentes. Privados de sus conocimientos teóricos, se verán obligados a tomar una serie de decisiones difíciles. Es como hacerles un examen donde una respuesta incorrecta puede costarles la partida. (¡Y cualquiera que encuentre suficientes buenas jugadas para “aprobar el examen” será difícil de vencer, sin importar lo que juegue!)

¿Quién fue Mackenzie?

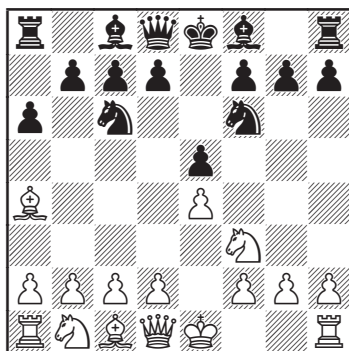
Se conoce popularmente como la Variante Mackenzie en honor a George Henry Mackenzie, uno de los pioneros de esta jugada en la alta competición. Maestro escocés, fue un destacado jugador estadounidense a finales del siglo XIX, ganando numerosos torneos nacionales importantes, incluyendo tres Congresos Americanos de Ajedrez. También obtuvo altas posiciones en eventos europeos donde compitió con la élite mundial. El historiador de ajedrez Vlastimil Fiala escribió que Mackenzie “adoptó el título no oficial de Campeón de Estados Unidos del retirado Morphy”.¹

Sin embargo, Mackenzie no fue el primer jugador en usar esta línea. El primer uso que encontré fue en una partida de match Morphy-Löwenthal en 1858. Al comentar el quinto movimiento de esa partida, Tartakower y du Mont escribieron: “Más vigoroso es 5. enroque, pero a Morphy siempre le gustó abrir el juego lo antes posible”.² ¡Quizás a usted también le gustaría abrir la posición contra oponentes desprevenidos!

Por qué un temprano d4 en la Ruy López tiene sentido

Un principio fundamental del ajedrez es: “Abre la posición cuando tengas ventaja en el desarrollo”. ¿Se aplica esto a la Mackenzie?

Observa la posición después de 1.e4 e5 2.♘f3 ♘c6 3.♙b5 a6 4.♙a4 ♘f6.



Cuenta las piezas movidas. Cada jugador ha desarrollado dos piezas menores (un alfil y un caballo para las blancas, dos caballos para las negras). Además, cada jugador ha avanzado el peón “e” dos casillas, y las negras han avanzado el

¹ Vlastimil Fiala, *George Henry Mackenzie: Tercer Campeón de Ajedrez de Estados Unidos*, 1870 (Moravian Chess, 2019), p. 7.

² Dr. Savielly Tartakower y Julius du Mont, *500 Master Games of Chess*

peón “a”, aunque este tipo de movimiento de peones no suele considerarse de “desarrollo”.

Entonces, ¿dónde está la ventaja de desarrollo de las blancas que justifica abrir la posición con 5.d4 (la Mackenzie)?

Aunque los jugadores han desarrollado el mismo número de piezas, son piezas diferentes, y eso importa. Las blancas han desarrollado las piezas que comenzaron en f1 y g1 y están listas para enrocar, protegiendo al rey y poniendo en juego una torre. Por el contrario, las negras no están listas para enrocar; el alfil de f8 debe moverse primero. Esa diferencia puede justificar la apertura del centro, ya que la posición del rey negro podría ayudar a las blancas a crear clavadas (en la columna “e” o diagonales) y otros ataques (como amenazas contra el peón de f7). El alfil desarrollado de las blancas ya constituye una amenaza encubierta para el rey negro a lo largo de la diagonal a4-e8.

Además, al ser el turno de las blancas, decimos que estas llevan media jugada de ventaja en el desarrollo.

Así pues, aunque el diagrama no muestra una clara ventaja en el desarrollo, ¡las blancas están preparadas para crear buenas oportunidades tácticas abriendo el centro con la Mackenzie!

¿Es la Mackenzie la “mejor” forma de jugar?

En esta posición estándar de la Ruy López, ¿es 5.d4 la “mejor” jugada? Analicemos qué significa eso.

Encontrar la mejor jugada en una posición solía ser un arte, pero los potentes programas de ajedrez (“motores de análisis”) lo han convertido en una ciencia. Un motor puede identificar jugadas fuertes con gran precisión realizando millones de cálculos y aplicando fórmulas para evaluar las posiciones resultantes.

Sin embargo, puede que esas no sean las jugadas adecuadas para ti. Si realizas jugadas que los motores consideran “mejores”, puede que no obtengas los mejores resultados (ni te diviertas al máximo). Quizás no entiendas cómo manejar los tipos de posiciones que generan esas jugadas, y tus oponentes podrían saber cómo luchar contra ese tipo de juego estándar, especialmente en la apertura.

Aprender una variante de apertura menos común pero consolidada, como la Mackenzie, puede traerte más victorias. Conocerás las variantes y comprenderás las posiciones resultantes mejor que tu oponente habitual. También puedes disfrutar jugando posiciones nuevas en lugar de imitar las estrategias tradicionales. Además, piensa en todas las defensas de la Ruy López que tus oponentes podrían haber planeado: la línea principal del Sistema

Cerrado, la Variante Abierta, el Ataque Marshall, la Defensa Arcángel y muchas otras. Con la Mackenzie, frustrarás sus planes y los obligarás a luchar en tu terreno.

Mi investigación y experiencia demuestran que la Mackenzie ofrece al jugador blanco excelentes oportunidades prácticas. Muchas de las respuestas obvias de las negras permiten a las blancas jugar con tácticas agudas y ataques poderosos.

Si eres un jugador creativo y agresivo, ¡o quieres convertirte en uno!, la Mackenzie es una excelente manera de abrir nuevos caminos, sorprender a tus oponentes y conseguir victorias increíbles.

¿Cómo de buena es realmente?

Si la Mackenzie es tan temible, ¿por qué no la juegan los grandes maestros?

En resumen: algunos la han jugado y la juegan, como arma sorpresa o simplemente para evitar las líneas mecánicas de la Ruy López. Entre los jugadores legendarios que la han usado en torneos se encuentran los campeones mundiales Lasker, Alekhine y Tal (además del campeón no coronado Morphy), así como jugadoras de la élite como las campeonas mundiales Gaprindashvili y Chiburdanidze y la destacada Cramling. El capítulo 1, sección B, muestra cómo Bobby Fischer contribuyó a la teoría de la Mackenzie en una partida que transpuso tras comenzar como una Ruy López Abierta.

En resumen: la Mackenzie no es popular a nivel profesional hoy en día porque un jugador con negras, fuerte y bien preparado, probablemente alcance una posición igualada... y los oponentes de los profesionales suelen ser fuertes y estar bien preparados.

Pero mis oponentes, incluso maestros, normalmente no han estado del todo preparados. Y tratar de calcular las complicaciones les ha costado mucho tiempo, ¡una ventaja sobre todo en las partidas con ritmos rápidos!

Éxitos con la Mackenzie

Encontré 16 partidas en las que Mackenzie jugó esta línea. Sus oponentes eran en su mayoría maestros destacados, incluyendo figuras clave de finales del siglo XIX como Zukertort, Winawer y Gunsberg. Su récord es dominante: ¡11 victorias, 5 empates y ninguna derrota!

Me inspiré para probar la Mackenzie después de ver una partida en la que Pia Cramling casi derrotó a Viktor Korchnoi con ella (ver Partida 3 en la sección de Partidas del Capítulo 1). ¡Las primeras 11 veces que la jugué en torneos, conseguí 11 victorias! Aunque esos oponentes no eran maestros, muchos tenían en la década del 2000 una puntuación lo suficientemente alta, como para que no se esperara que ganara todas las partidas.

También he tenido un éxito tremendo con la Mackenzie en partidas blitz en línea. En el momento de escribir esto, la he jugado más de 1000 veces contra oponentes con puntuaciones similares a la mía. Mi puntuación aproximada con la Mackenzie: 65% de victorias, 7% de empates y 28% de derrotas. Esto significa que he ganado más de dos tercios de los puntos posibles en esas partidas.

Otros recursos y este libro

Durante años, he intentado investigar la teoría de la Variante Mackenzie. Encontré dos folletos, de hace muchos años, sobre el Ataque del Centro (5.0-0 ♖e7. 6.d4), una línea que puede transponer a la Mackenzie (aunque a menudo no lo hace). Algunos libros generales sobre la Ruy López analizan algunas de las principales variantes de la Mackenzie. Y existe algunas series de vídeos recientes sobre la Mackenzie, pero con una profundidad limitada debido al formato.

Parecía haber una gran laguna: no existía una obra de referencia exhaustiva dedicada exclusivamente a jugar la Mackenzie. Así que decidí escribir este libro.

Este es un libro de repertorio para las blancas. Esto significa que no ofrece todas las variantes para ambos jugadores. En cambio, recomienda lo que las blancas deberían hacer en cada posición. En ocasiones, recomiendo una forma sencilla de obtener ventaja en lugar de una línea de “motor” más compleja. En algunos casos, exploro múltiples jugadas blancas para que puedas elegir la que mejor se adapte a tu estilo.

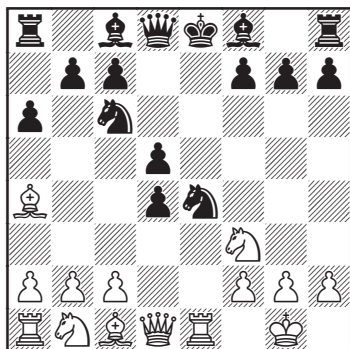
Después de la mayoría de los capítulos de análisis, aparecen partidas modelo, muchas de ellas de jugadores de élite. Las partidas que no siguen mis recomendaciones aún ofrecen una idea de las estrategias y tácticas temáticas de la Mackenzie. ¡Y muchas de ellas presentan avances instructivos (y geniales)!

Algunos temas comunes de la Mackenzie

Muchas líneas de la Mackenzie conducen a posiciones con temas similares. Reconocer estos temas te ayudará a comprender cómo abordar las posiciones. Aquí tienes tres ejemplos.

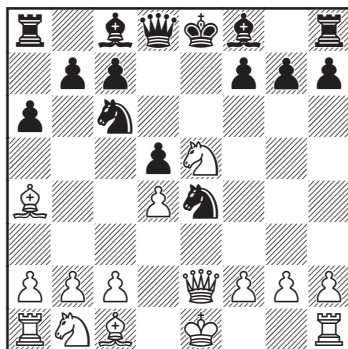
Si las negras juegan ...♗xe4 demasiado pronto, las blancas a menudo pueden presionar con clavadas tanto en la columna “e” como en la diagonal a4-e8. Observa los siguientes diagramas.

1.e4 e5 2.♘f3 ♘c6 3.♙b5 a6 4.♙a4
 ♘f6 5.d4 exd4 6.0-0 ♘xe4 7.♖e1 d5



Capítulo 1, línea B

1.e4 e5 2.♘f3 ♘c6 3.♙b5 a6 4.♙a4
 ♘f6 5.d4 ♘xe4 6.♚e2 d5 7.♘xe5

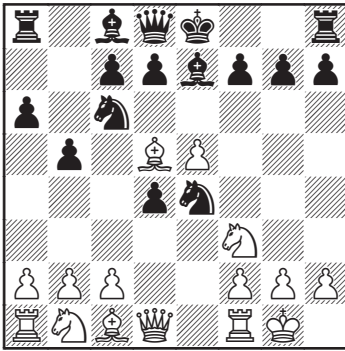


Capítulo 3, línea 3

Ambos caballos negros corren peligro en estas líneas. Dependiendo de la posición, el caballo blanco en f3 podría atacar al caballo clavado en c6 desde d4 o e5. Una vez que las blancas muevan ese caballo, el caballo negro en e4, que no puede moverse con seguridad, puede ser vulnerable al avance del peón a f3. Las negras tendrán dificultades para eliminar todas las amenazas.

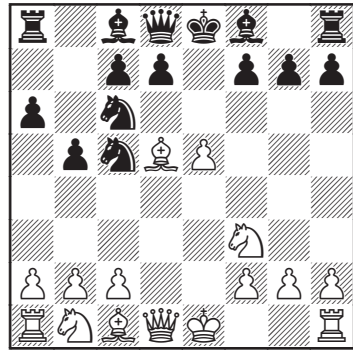
Otro problema común surge si las negras juegan rápidamente ...b5 contra la Mackenzie. El alfil blanco a menudo puede llegar a d5 tras su retirada inicial a b3. En d5, probablemente clavará el caballo en c6 debido a la torre en a8, por lo que las negras deben dedicar tiempo a desclavarlo antes de poder ayudar a luchar por el centro. Aquí hay dos de las líneas que presentan este tipo de configuración.

1.e4 e5 2.♘f3 ♘c6 3.♙b5 a6
 4.♙a4 ♘f6 5.d4 exd4 6.0-0 b5 7.♙b3
 ♙e7 8.e5 ♘e4 9.♙d5



Capítulo 1, línea C4c

1.e4 e5 2.♘f3 ♘c6 3.♙b5 a6
 4.♙a4 ♘f6 5.d4 b5 6.dxe5 ♘xe4
 7.♙b3 ♘c5 8.♙d5



Capítulo 4, línea 1d4

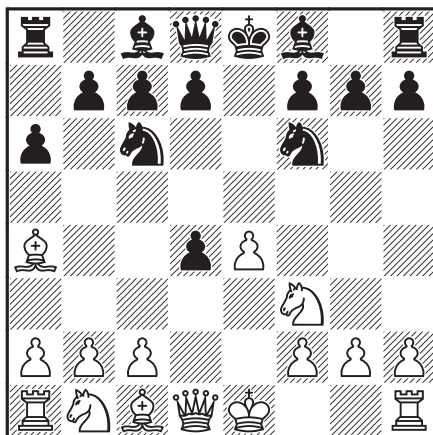
Si las negras finalmente capturan el alfil de d5 con una pieza menor, las blancas deberían estar preparadas para retomararlo con el caballo de c3, manteniendo una sólida posición de piezas en el centro. Tanto si la pieza blanca en d5 es un alfil como un caballo, presiona tanto el flanco de dama como el de rey desde el centro.

Además, el caballo de rey blanco suele desplazarse a d4 (quizás capturando un peón) y amenaza con tomar un puesto avanzado en f5. Si las negras lo impiden jugando ...g6, aparecen debilidades en las casillas negras alrededor del rey negro, lo que facilita la infiltración de los atacantes blancos.

Un tercer tema común en la Mackenzie ocurre cuando la dama blanca captura un caballo en d4, mientras que el caballo negro de f6 maniobra a c5 o b6, desde donde puede cambiarse por el alfil de a4. A continuación, se presentan dos ejemplos.

Capítulo 1

La popular 5...exd4



Dentro de las respuestas de las negras a 5.d4, **5...exd4** es la más natural. Las negras pueden jugarla casi sin pensar demasiado.

El mejor jugador del mundo en la década de 1850, Paul Morphy, forzó los acontecimientos en este punto con 6.e5 (ver Partida 1, Morphy – Löwenthal). Sin embargo, tras la jugada más común **6.0-0** (que recomiendo), las negras deben elegir entre una abrumadora variedad de opciones:

- proceder a desarrollar y prepararse para el enroque con la tranquila ♖e7

- capturar otro peón con ♞xe4

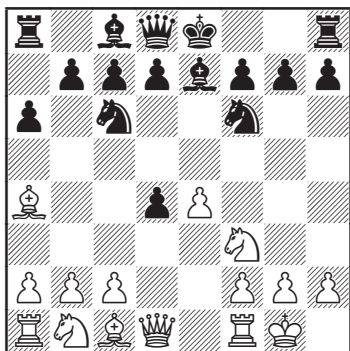
- hacer retroceder al alfil blanco con b5

- desarrollar y proteger el peón “d” con ♖c5

- Intentar establecer una formación sólida con d6

Veamos la estrategia de las blancas en cada uno de estos casos, empezando por la defensa más utilizada.

A) La lógica 6...♖e7



La típica jugada cerrada de la Ruy López 6...♖e7 transpone al Ataque Central, que resulta del orden de jugadas 5.0-0 ♖e7 6.d4. En esa línea, las negras suelen responder con 6...exd4, alcanzando la posición anterior.

Entre las defensas negras a la Mackenzie, esta es sin duda la más popular. Mientras escribía este libro, consulté una base de datos con más de 10 millones de partidas, incluyendo millones de partidas jugadas por maestros. La Mackenzie se utilizó en más de 7000 partidas; las negras respondieron con 5...exd4 y 6...♖e7 casi el 60 % de las veces.

Claramente, 6...♖e7 es una jugada lógica. Las negras desarrollan una pieza y se preparan para enrocar, alejando al rey de posibles amenazas a lo largo de la columna “e” o la diagonal a4-e8. Es lógico que esta defensa sea la preferida por los grandes maestros.

Las blancas casi siempre responden a 6...♖e7 con una de estas dos posibilidades: 7.♙e1 o 7.e5.

A veces, las blancas desarrollan un ataque después de 7.♙e1 0-0 (ver Partida 2, Tal – Mejjic, y Partida 3, Cramling – Korchnoi). Sin embargo, no recomiendo 7.♙e1 porque las negras han tenido éxito respondiéndola con 7...b5 (ver Partida 4, Perez – Spassky). Es probable que las blancas terminen algo peor en cualquiera de estas líneas:

8.♖b3 d6 9.♖d5 ♘xd5 10.exd5 ♗e5 11.♗xd4 0-0, donde el peón “d” de las blancas puede resultar vulnerable, y las negras pueden responder a 12.f4 con la fuerte 12...♖g4 seguido de ...♗c4, dejando las piezas blancas descoordinadas.

8.e5 ♗xe5 9.♙xe5 d6 10.♙e1 bxa4 11.♗xd4 ♖d7. Las negras se encuentran ligeramente mejor después de cualquiera de las dos continuaciones 12.♙e2 c5 13.♗f3 ♙a7, preparándose para mover el alfil de d7 y luego enrocar y explotar la pareja de alfiles y el peón central adicional, o 12.♙f3 0-0 13.♗c6 ♖xc6 14.♙xc6 d5 15.♙xa4 ♖c5 con las piezas activas y buenas posibilidades de ataque en el flanco de rey.

(Nota: Incluí tres partidas con 7.♙e1 en la sección de Partidas porque son ejemplos notables de la Mackenzie en acción. Dos de las partidas incluyen a campeones mundiales, uno con cada color; la otra muestra a la adolescente Pia Cramling casi derrotando al legendario GM Viktor Korchnoi.)