



# Unidad 14

## El rey viajero Un paseo peligroso

Al rey le sienta muy bien quedarse tranquilo en la seguridad de su castillo. Los paseos, cuando se está rodeado de terribles enemigos, no son muy recomendables. Fíjate en las partidas que siguen y seguro que tu también estarás de acuerdo: ¡a los reyes no les gusta la vida agitada!

**Partida número 1. V. Holzhausen - Dr. Tarrasch.** Hamburgo, 1911.

**1.e4 e5 2.Cf3 Cc6 3.Ac4 Cf6 4.Cc3  
Ae7 5.d4 exd4 6.Cxd4 d6 7.0-0 0-0  
8.h3 Te8**

Deja sin defensa **f7**. Primera señal de advertencia.

**9.Af4 Cd7**

Quiere jugar **Af6** y saltar a **c5** para atacar **e4**, pero, por un instante, las piezas negras quedan enredadas. Hay que ver si se puede aprovechar esta situación antes de que todo se ponga en orden nuevamente.

**10.Axf7** jaque

El alfil invita al rey a dar un paseo peligroso...

**10...Rxf7 11.Ce6 Rxe6**

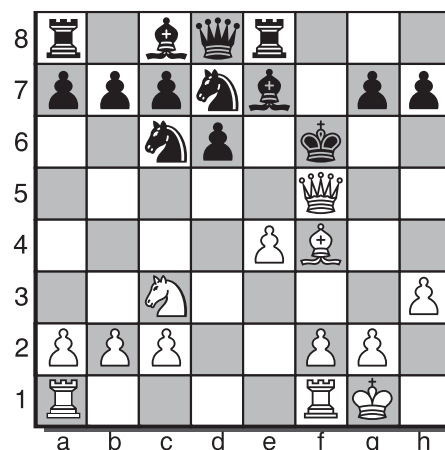
Para no perder la dama.

**12.Dd5** jaque **Rf6**

El rey debió salir de viaje.

**13.Df5** jaque mate

Bueno, al menos no se cansó, fue un paseo realmente corto.



Partida número 2. Huber – Lemke. Essen, 1936.

**1.e4 Cf6 2.Cc3 d5 3.exd5 Cxd5  
4.Ac4 Cb6 5.Ab3 c5 6.d3 Cc6 7.Cf3  
e5 8.0-0 Ag4**

Ahora el blanco está clavado. Si se mueve, el alfil captura la dama

**9.h3 Ah5**

Debió tomar el caballo, ahora viene una sorpresa

**10.Cxe5**

¡Se deja tomar la dama! Pero la idea es atacar al rey negro en **f7** y sacarlo a pasear...

**10...Axd1 11.Axf7** jaque, **Re7 12.Ag5** jaque, **Rd6**

No es mate, pero el rey inicia un largo viaje acosado por muchos peligros.

**13.Ce4** jaque, **Rxe5**

El rey negro toma ánimo y se dispone a enfrentarse a lo peor. Si trata de volver a casa (**13...Rc7 14.Axd8** jaque, **Txd8 15.Cxc6 Rxc6 16.Taxd1**), las blancas quedan con dos peones de más y a la larga también vencerán.

**14.f4** jaque, **Rd4 15.Taxd1**

¡Ahora quieren hacer **c3** jaque mate! (no permiten **Rxd3**).

**15...Re3**

¡En la boca del lobo!

**16.Tf3** jaque, **Re2 17.Td2** jaque

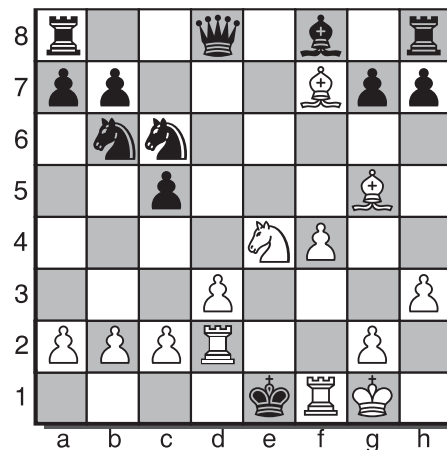
**17.Cc3** jaque mate, terminaba más rápido.

**17...Re1 18.Tf1** jaque mate

Parece que el rey negro quiso hacer una visita personal al territorio de rey blanco... ¡Ya vimos que no fue muy bien recibido!

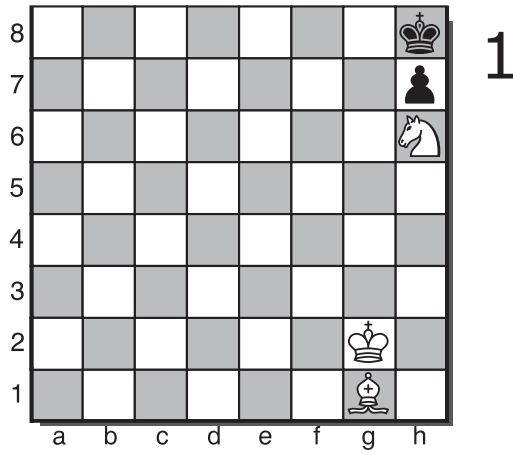
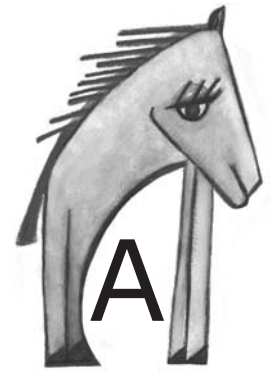
## Lo que has aprendido

¡No saques a pasear a tu rey! Él sabe esperar el momento oportuno para entrar en combate. ¡Sólo cuando quedan muy pocas piezas se transforma en un poderoso guerrero!

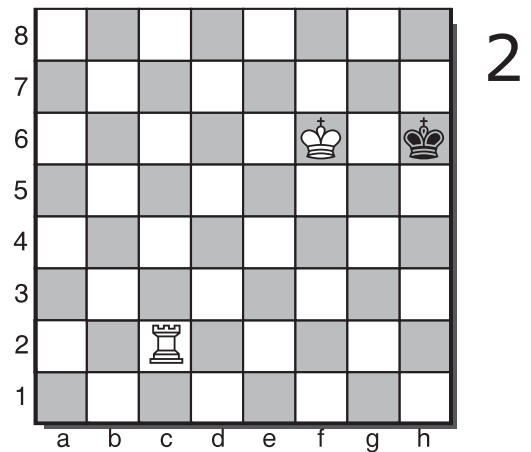




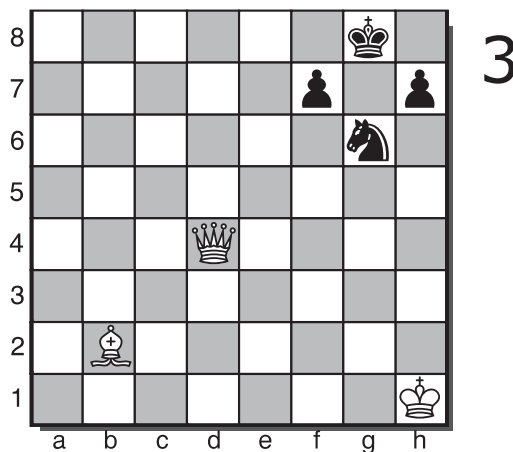
# Ejercicios Unidad 14



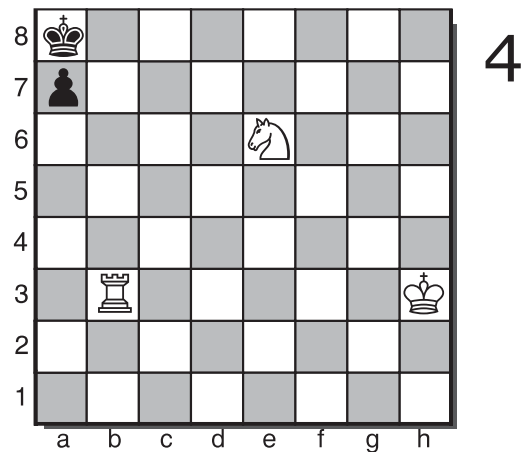
Juegan las blancas. Mate en una.



Juegan las blancas. Mate en una.



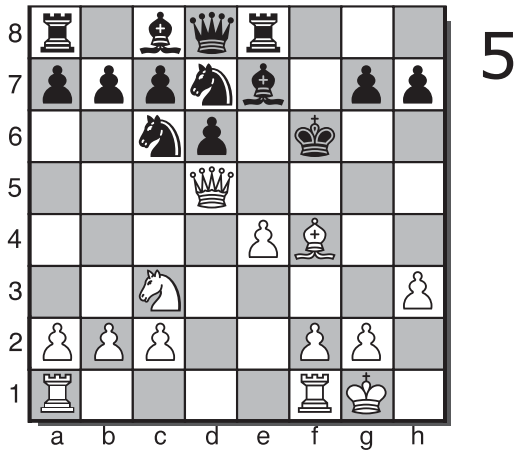
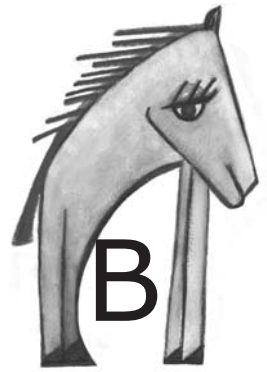
Juegan las blancas. Mate en una.



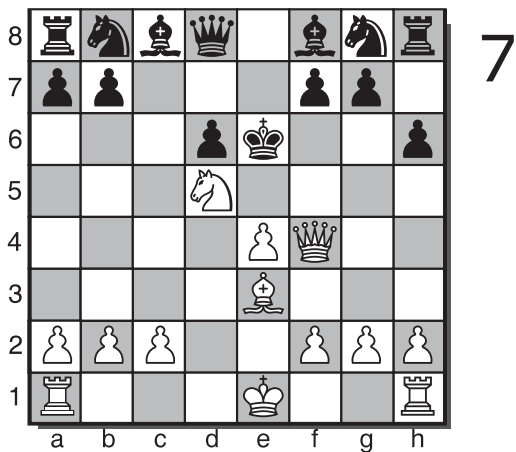
Juegan las blancas. Mate en una.



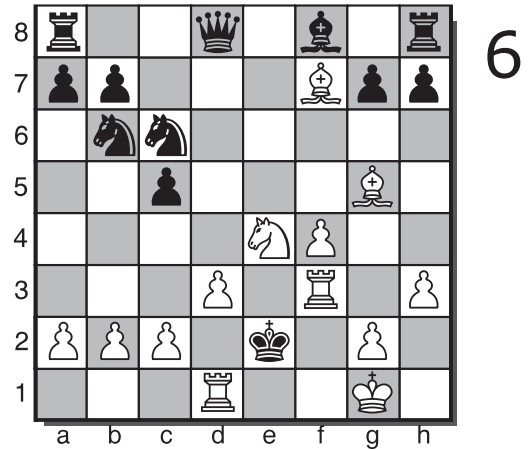
# Ejercicios Unidad 14



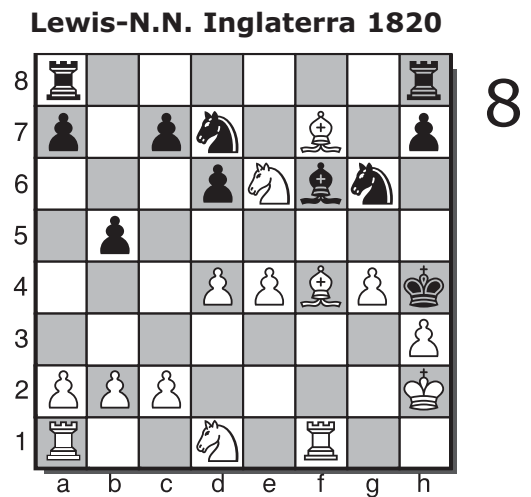
Juegan las blancas. Mate en una.



Juegan las blancas. Mate en una.



Juegan las blancas. Mate en una.

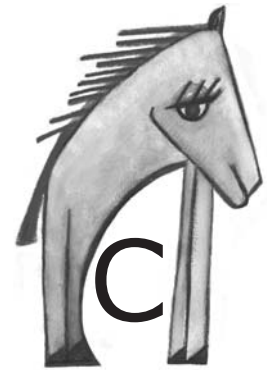


Juegan las blancas. Mate en una.

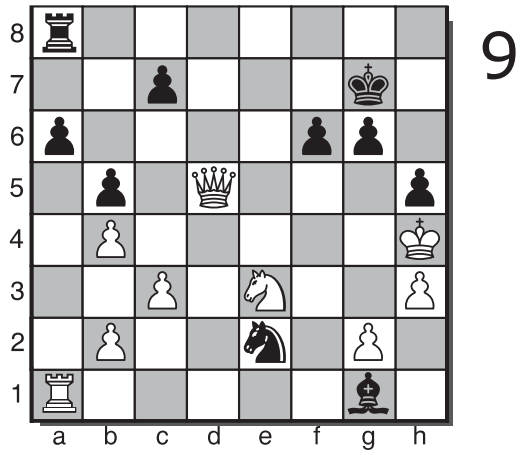




# Ejercicios Unidad 14



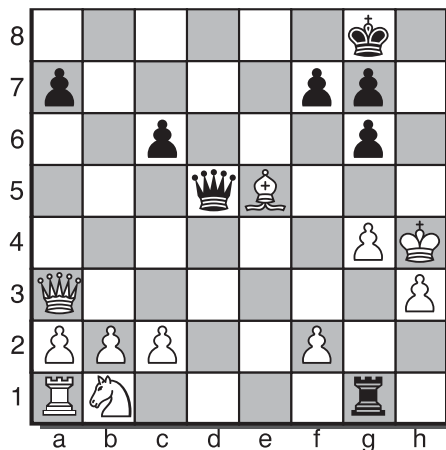
**Weiss - Pollock, Estados Unidos 1889**



9

Juegan las negras. Mate en dos.

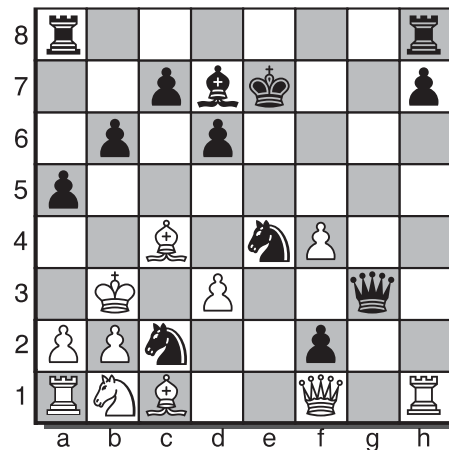
**Karpinski - Marshall, Bufalo 1901**



11

Juegan las negras y ganan.

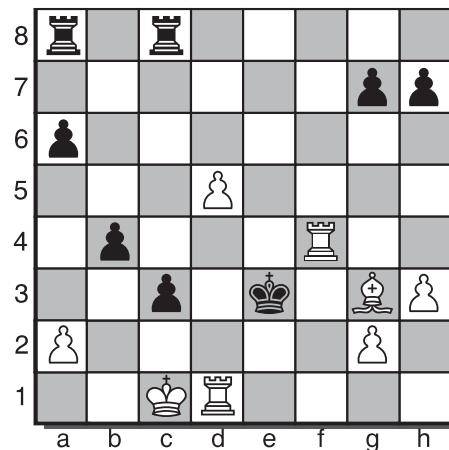
**N.N. Lewis, Inglaterra 1825**



10

Juegan las negras. Mate en tres. ¡La primera movida es de alfil!

**Marshall - Janowki, Nueva York 1916**



12

Juegan las blancas. ¡El rey ayuda en la cacería!





## Soluciones Unidad 14

### A

1. **1.Ad4** jaque mate.
2. **1.Th2** jaque mate.
3. **1.Dg7** jaque mate.
4. **1.Cc7** jaque mate.

### B

5. **1.Df5** jaque mate.
6. **1.Cc3** jaque mate.
7. **1.Df5** jaque mate.
8. **1.Ag3** jaque mate.

### C

9. **1...Af2** jaque **2.g3 Axc3** jaque mate.
10. **1...Aa4** jaque, **2.Rxa4 Cc5** jaque, **3.Rb5 Cd4** jaque mate.
11. **1....D8** jaque.
12. **1.Rc2** con la idea de **Te1** jaque mate. Así el rey negro no podrá escapar por la casilla **d3**.

¿Sabías que...?

En la China se juega una extraña modalidad de ajedrez. El tablero está dividido por un río, hay piezas como cañones o elefantes. Y el emperador nunca puede salir de su palacio.

