

## 29. El peón central aislado en el final

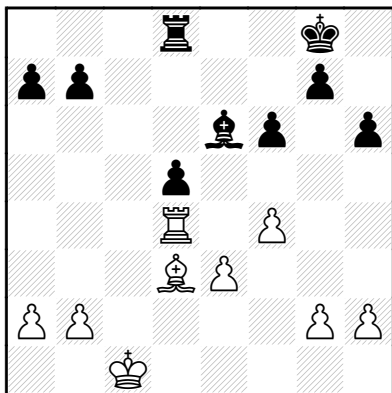
### Concepto

El concepto peón central aislado, así como sus pros y sus contras, es bien conocido por todo jugador competente, pues es uno de los temas en que los entrenadores se concentran en el procedimiento educativo.

Como es sabido, el peón central aislado se va haciendo más débil a medida que se aproxima el final, donde puede resultar muy débil y constituir un permanente quebradero de cabeza, no sólo por su naturaleza vulnerable (dado que no puede ser defendido por otro peón), sino también porque crea una manifiesta descoordinación entre sus fuerzas.

Por supuesto, en la mayoría de los casos el bando "débil" puede conseguir el medio punto, pero no sin una precisa y ardua defensa. En cualquier caso, conviene recordar que la habilidad defensiva no suele ser el punto más fuerte del jugador humano.

### Szabo – Penrose Bath 1973



### Juegan las blancas

La posición del diagrama es muy instructiva. El plan de las blancas es sencillo y consta de dos fases. En la primera tratarán de optimizar el potencial de sus piezas, incorporando su rey a "d4" y su alfil a "f3". En la segunda fase emprenderán una ruptura en el flanco de

rey. Las negras difícilmente pueden reaccionar a este plan, pues la ausencia de adecuadas piezas defensivas y ofensivas las obliga a la pasividad. Se trata de un ejemplo "de libro" y constituye una perfecta prueba del valor de la teoría de finales. La continuación de la partida justifica plenamente el plan de las blancas.

**22.♔d2 ♕f8 23.♖a4**

¡Crear algunas debilidades en campo contrario siempre es agradable!

**23...a6 24.♖b4 ♜d7 25.♔c3 ♔e7**

25...d4+? 26.♖xd4 ♖xd4 27.exd4± ♔xa2?  
28.b3 pierde pieza.

**26.♔d4 ♔d8 27.♕e2!**

El rey ha encontrado el puesto adecuado. Ahora es el turno del alfil.

**27...♔c7 28.♕f3 b6 29.♖b3**

La torre será necesaria en el flanco de rey, de modo que debe regresar.

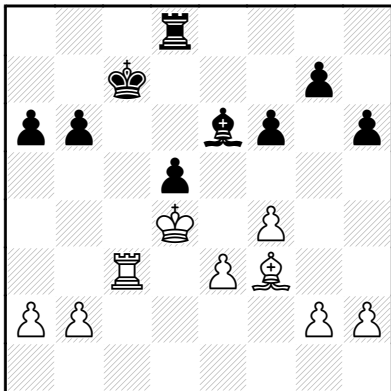
**29...♖d8 30.♖c3+**

*Ver el diagrama siguiente*

**30...♔b7?**

La jugada perdedora. El rey debería mantenerse en el centro, tanto para presionar como

para defender. 30...♔d6 31.h3 ♖b8 32.g4± la ventaja no significa que las blancas tengan la posición ganada.



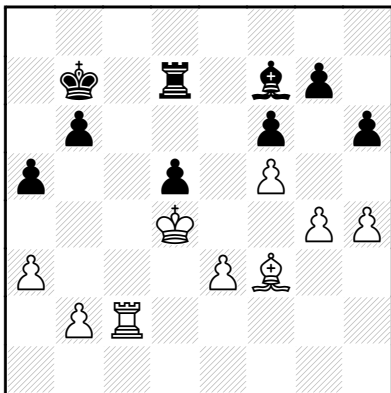
**31.g4 ♖d6**

Si 31...g5 entonces 32.♖c2 ♕f7 33.h4! ♖d7 34.♖h2 y la penetración de la torre blanca en campo enemigo resultará decisiva.

**32.a3 a5 33.h4 ♕f7 34.f5!**

Creando un objetivo real: el peón negro de "g7".

**34...♖d8 35.♖c2 ♖d7**



Si 35...g6, 36.fxg6 ♕xg6 37.♖f2 ♔c6 38.♖f1 ♕f7 (38...♖d6 39.♖c1+ ♔d7 40.♕xd5) 39.♕g2 ♖d6 40.g5+-.

**36.g5!**

Ejecutando la segunda fase del plan.

**36...fxg5**

La alternativa era 36...hxg5 37.hxg5 ♕g8 38.g6! (el alfil negro no es más que un mero observador) 38...♖d6 39.♕e2! ♖d8 40.♕b5 ♖d6 41.a4 ♖d8 (41...♔b8 42.♖c6) 42.♖c6, ganando.

**37.hxg5 hxg5 38.♖g2 ♖d6**

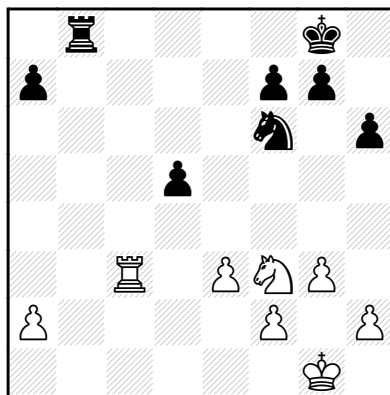
38...♔c6 39.♖xg5 ♕e8 (a 39...♕g8, 40.f6) 40.a4+-.

**39.♖xg5 g6 40.fxg6 ♖xg6**

Las negras se rindieron, debido a 41.♕xd5+ ♔c7 42.♖xg6 ♕xg6 43.♔e5. Finalmente, el "inútil" peón aislado queda en manos de las blancas.

## P. Nikolic – Portisch

Ter Apel 1994



Juegan las blancas

Aquí las blancas están ligeramente mejor, debido a su mejor estructura de peones. Pero las negras pueden defenderse.

**24.♖c2!**

Una importante jugada profiláctica, ya que los peones de "a2" y "f2" necesitan protección. De este modo, las blancas no permiten ningún contrajuego. Luego, mejorarán la posición de rey y caballo.

**24...♔e4 25.♔e5**

En estos finales, el puesto avanzado delante del peón aislado no es importante. ¡Lo más importante es atacarlo!

**25...♖b7 26.♔f1**

Como suele ser preceptivo en los finales, el rey toma posiciones...

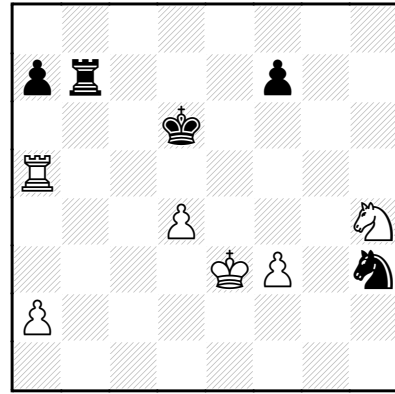
**26...♔f8 27.♕e2 ♕e7 28.g4!**

Una jugada típica para ganar espacio en el flanco de rey. La posición, por supuesto, sigue estando igualada, pero al menos las blancas ejecutan su plan, planteando problemas a su rival.

**28...♘f6 29.h3 g6 30.f3 h5?!**

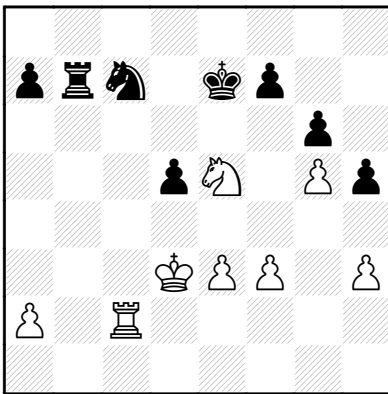
Las negras tratan de cambiar peones, como se supone que debe hacer el bando defensor. Pero aquí debían mantener un compás de espera con 30...♕d6=.

**31.g5 ♖e8 32.♕d3 ♗c7**



Y las blancas ganaron el final, gracias a su buen peón de ventaja.

### Bareev – Farago Roma 1990



**33.♗c5!**

Ahora las negras tienen problemas importantes, pues las blancas amenazan ♗a5 y ♗c6, o también, la idea ♗c6-f6, entre otras posibilidades.

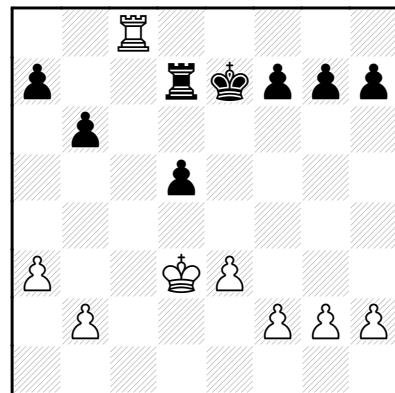
**33...d4**

Las negras tienen que sacrificar un peón, pues si 33...♕d6? 34.♗c6+ ♕e7 (34...♕xe5? 35.f4+ ♕f5 36.♗f6++) 35.♗f6+- sería desesperado; y 33...♕e8 conduce a una difícil posición después de 34.f4 ♕e7 35.h4 ♕e8 36.♗c6±.

**34.exd4 ♗e6 35.♗a5 ♗xg5 36.♗xg6+ ♕f6**

O 36...fxg6 37.♗xg5 ♗b6 38.♗a5 a6 39.f4, con clara ventaja.

**37.♗f4 h4 38.♗h5+ ♕g6 39.♗f4+ ♕f6  
40.♗a6+ ♕f5 41.♗g2 ♗xh3 42.♗a5+ ♕e6  
43.♕e3 ♕d6 44.♗xh4**



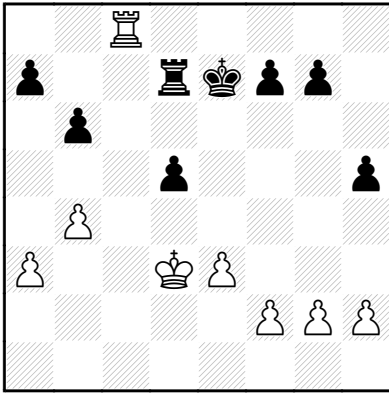
Juegan las negras

Las blancas conservan algunas posibilidades de victoria, pues su rey y su torre son más activas que sus contrapartes. Pero las negras pueden defenderse.

**25...h5?!**

Una imprecisión. Era necesario 25...a5!, tomando medidas en el flanco de dama, aunque después de 26.g4! las blancas siguen teniendo ventaja.

**26.b4!**

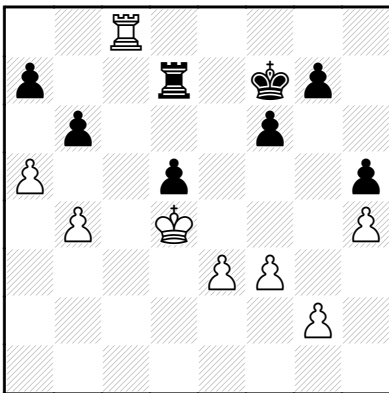


Ahora las blancas pueden crear un fuerte puesto avanzado en "b7", movilizandando sus peones del flanco de dama.

**26...♙e6 27.♘d4 f6 28.h4 ♚f5 29.f3 ♙g6**

29...g5 no vale: 30.hxg5 fxg5 31.♖f8+ ♙g6 32.♗e8±, de modo que las negras deben permanecer pasivas.

**30.a4! ♙f7 31.a5**



**31...♙e6?!**

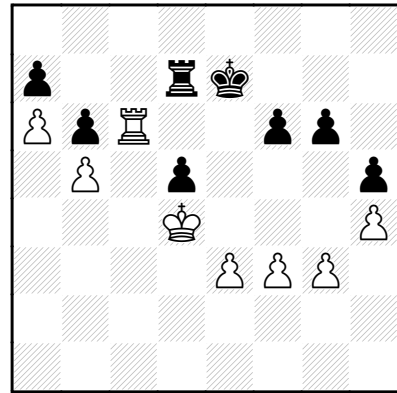
El defensor debe cambiar peones, de modo que las negras deberían haber optado por 31...bxa5 32.bxa5 ♙e6, pues ahora podrían disponer de algún contrajuego sobre el peón "a" blanco, susceptible de ataque en varios momentos. Las blancas siguen estando mejor: 33.♗e8+ ♙f7 34.♖b8 ♙e6 35.♖c8 (35.a6 ♖d6) 35...♖d6 36.♗e8+ ♙f7 37.♖b8 ♙e6 38.♖b7

♖a6 39.♖b5 ♖d6 40.♖c5±, pero quizá las negras puedan defenderse.

**32.a6! ♙d6 33.b5 ♙e6 34.g3 g6 35.♗e8+ ♙d6**

Si 35...♙f7, entonces 36.♖b8 y 37.♖b7.

**36.♖f8 ♙e6 37.♖c8 ♙d6 38.♖c6+ ♙e7**



**39.g4!**

La iniciativa combinada en todos los sectores del tablero debería garantizar la victoria a las blancas. Ahora las negras deben decidirse entre conceder un peón pasado a las blancas (tras 39...hxg4 40.fxg4 y 41.h5) o bien asumir un peón débil más en "h5", como en la partida.

**39...♙f7 40.gxh5 gxh5 41.♖c8**

Ahora al negro le resultará muy difícil sostener sus tres debilidades de "a7", "d5" y "h5".

**41...♙e6 42.♗e8+! ♙d6**

A 42...♙f7, 43.♖b8 y 44.♖b7.

**43.♖h8 ♖c7 44.♖d8+ ♙e6 45.♖xd5**

Las blancas han ganado un buen peón y pronto ganarán la partida.

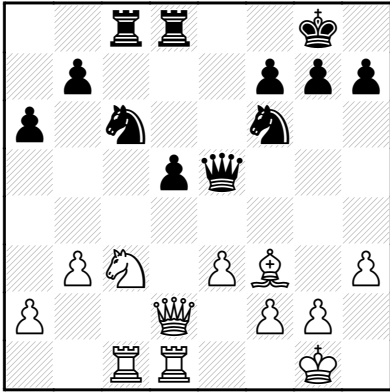
**45...f5 46.e4 fxe4 47.fxe4 ♖h7 48.♖d8 ♖c7 49.♗e8+ ♙f6 50.e5+ ♙f7 51.♖h8 ♖c5 52.♖xh5 ♙e6 53.♖h6+ ♙e7 54.♙e4 ♖xb5 55.♙f5**

Las negras abandonaron.

Subsiste, sin embargo, la cuestión principal que preocupa no sólo a los jugadores flojos, a saber, ¿cómo voy a convertir mi peón extra una vez que lo haya ganado?

La siguiente partida puede responder a esta cuestión:

## Ribli – Adorján Budapest 1979



Juegan las negras

En esta partida las blancas ganaron el peón central aislado muy fácilmente, pues las negras no pueden defenderlo.

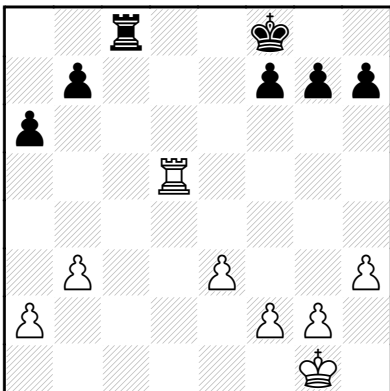
**19...♗e7**

19...♗e4? pierde debido a 20.♗xe4 dxe4 21.♖xc6, y si 19...d4, 20.♙xc6 ♖xc6 21.exd4, conduce a idéntico resultado.

**20.♗xd5!**

Una pequeña combinación, que gana el peón aislado.

**20...♗exd5 21.♖xc8 ♖xc8 22.♙xd5 ♗xd5 23.♙xd5 ♖xd5 24.♖xd5 ♔f8**



Así pues, las blancas tienen un buen peón

de ventaja, pero ninguna otra. El proceso ganador de las blancas requiere mucho tiempo, cuidado y paciencia. El plan correcto está compuesto de cuatro fases:

1) Proteger los peones del ala de dama de la torre negra.

2) Obligar a las negras a crear debilidades en su formación de peones del flanco de rey.

3) Mediante un juicioso avance de peones en el flanco de rey, crear debilidades en campo negro y explotarlas.

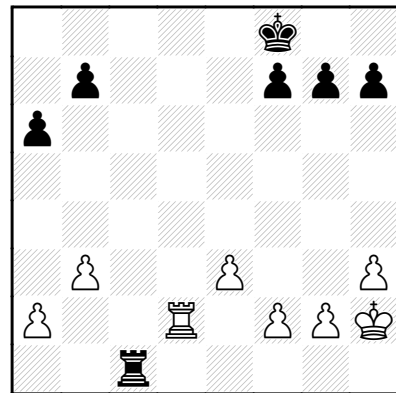
4) Una vez distraídas las negras en el flanco de rey, realizar una penetración decisiva en el flanco de dama.

El curso de la partida ilustrará varios aspectos críticos del plan mencionado.

**25.♖d2!**

Protegiendo el flanco de dama y privando a la torre contraria del acceso a la segunda fila. Hubiera sido dudoso 25.♖d7? ♖c1+ 26.♔h2 ♖c2 27.a4 b5 28.♔g3 ♖b2 29.♖d3 ♔e7, y la actividad negra debe garantizarles las tablas.

**25...♖c1+ 26.♔h2**



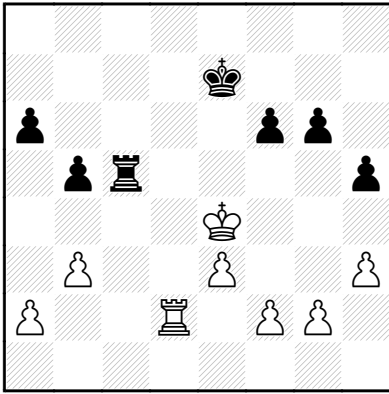
**26...h5?!**

El debilitamiento voluntario del flanco de rey es un error, ya que eso es lo que pretenden las blancas. Había que mantener el statu quo con 26...♔e7.

**27.♔g3 ♔e7 28.♔f4?!**

Una pérdida de tiempo. Era mejor 28.♔h4! g6 29.♔g5 y 30.♔h6, con lo que el activo rey blanco precipitaría el desenlace.

**28...b5 29.♔e5 f6+ 30.♔f5 ♖c5+ 31.♔e4 g6**



**32.♔d3!**

Como el rey blanco no puede penetrar en el flanco real, trata de hacerlo en el opuesto. Es demasiado pronto para avanzar peones, pues lo precedente es crear primero debilidades.

**32...♞c1 33.♞c2 ♝d1+ 34.♔c3 a5**

Forzado, sino seguiría ♔b4. Con todo, ahora los peones negros del flanco de dama son vulnerables a un potencial ataque.

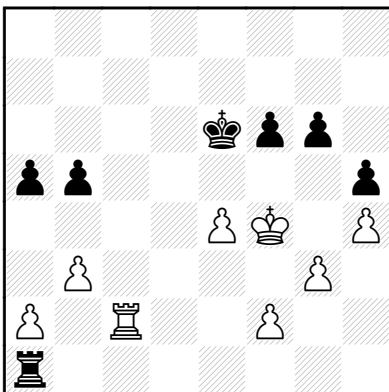
**35.♞d2 ♞c1+ 36.♔b2 ♞g1! 37.g3 ♔e6 38.♔c3 ♔e5 39.♔d3 ♞h1 40.♞c2 ♔d5!**

Las negras no pueden permitir 41.♞c5+.

**41.e4+ ♔d6 42.h4 ♞e1 43.♔d4 ♝d1+ 44.♔e3 ♞a1!**

Con buen criterio, las negras mantienen atacados a los peones enemigos, para impedir que las piezas blancas se activen.

**45.♔f4 ♔e6**



**46.f3!**

Como no hay motivos para creer que puedan debilitarse más los peones negros, la segunda fase puede considerarse finalizada. Por consiguiente, ha llegado el momento de pasar a la tercera fase.

**46...♔d6 47.♞g2!**

¡Profilaxis! Sería precipitado hacer 47.e5+? fxe5+ 48.♔g5, porque las negras lograrían suficiente contrajuego: 48...♞g1! 49.g4 e4!

**47...♔e6 48.♞d2!**

Con sus maniobras de torre, las blancas han situado a su rival cerca del *zugzwang*. Si la torre negra juega, entonces es decisivo 49.♞d5, y si juega el rey negro, es decisivo 49.e5.

**48...b4!**

Lo mejor. Tras 48...a4 49.bxa4 bxa4 las blancas pueden colocar a las negras en *zugzwang*: 50.♞c2! ♔d6 51.♞b2! ♔e6 52.♞d2 a3 53.♞e2! ♔d6 54.♞c2! ♔e6 55.♞d2! Ahora una jugada de rey pierde por 56.e5!, y una jugada de torre pierde también, por 56.♞d3!

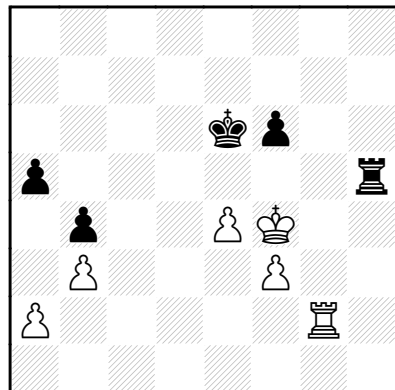
**49.♞c2 ♔d6 50.♞g2 ♝d1!**

Las negras deben evitar caer en la posición temática de *zugzwang* que resulta de 50...♔e6 51.♞d2. Pero ahora las blancas pueden efectuar su avance en el flanco de rey.

**51.g4!**

51.e5+? sería de nuevo un error: 51...fxe5+ 52.♔g5 ♞f1! 53.♔xg6 ♞xf3 y el peón pasado negro constituye suficiente contrajuego.

**51...♞h1! 52.gxh5 ♞xh4+ 53.♞g4 ♞xh5 54.♞xg6 ♔e6 55.♞g2!**



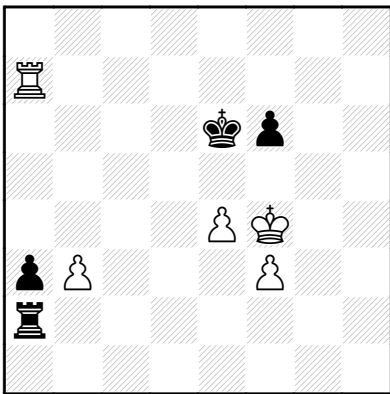
Protegiendo de nuevo la segunda fila, al tiempo que la torre se sitúa en una posición tal que puede trasladarse a la quinta u octava filas. El cambio de peones en el flanco de rey ha reportado a las blancas los siguientes beneficios:

1) La casilla "f5" para su rey.

2) La quinta fila es ahora mucho más accesible a la torre blanca, y desde ella podrá atacar al peón de "a5".

Las blancas tratarán de crear una posición en la que estos factores puedan ser explotados. **55...♖h4+?!**

Esto pierde, porque las blancas pondrán en *zugzwang* a su rival. A. Adorján publicó un extenso análisis para demostrar que las negras podían hacer tablas con **55...♖c5!** Su línea principal es **56.♖d2 a4! 57.♖d4 a3! 58.♖xb4 ♖c2 59.♖b6+** (pero el análisis no es del todo correcto, ya que las blancas pueden jugar **59.♖a4! ♖xa2 60.♖a7!**



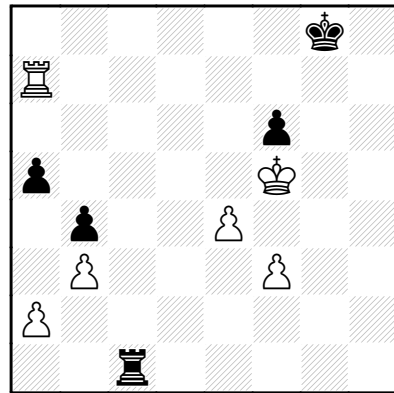
y las negras de nuevo están en *zugzwang*: **60...♖a1 (60...♔d6 61.b4 ♔e6 62.♖a6+ ♔e7 63.♔f5 ♖b2 64.♖xa3 ♖xb4 65.♖a7+-) 61.♖a6+ ♔e7 62.♔f5 ♖a2 63.f4+-) 59...♔e7 60.♔f5 ♖c5+ 61.♔g4 ♖g5+ 62.♔f4 (62.♔h3**

**62...♖h5+ 63.♔g2 ♖c5!) 62...♖g2 63.♖a6 ♖xa2 64.♔f5 ♖f2 65.f4 a2 66.b4 ♔d7! 67.b5 ♔c7! 68.e5 fxe5 69.♔xe5 ♖e2+**. En esta posición el rey negro puede proteger al peón "b", mientras que la torre puede defender el peón "f", y tablas.

**56.♔e3 ♖h1 57.♖c2! ♖e1+ 58.♔f4 ♖a1 59.♖h2!**

Situando al negro en *zugzwang*. Si la torre negra juega, las blancas ganan con **60.♖h5**.

**59...♔f7 60.♔f5! ♖c1 61.♖h7+ ♔g8 62.♖a7!**



Las negras se rindieron, ya que las blancas ganan otro peón, con una significativa ventaja. Una lucha muy instructiva.

## Conclusión

El bando con el peón aislado debe evitar jugar finales, pues se enfrentará a serios problemas.

Si no hay modo de evitarlo, entonces deberá jugarse como una auténtica máquina, tratando, en cualquier caso, de ser activo, con independencia de que pueda o no mantener el peón. Los finales de torre puros son los más fáciles de defender.