

2. Cálculo del cambio

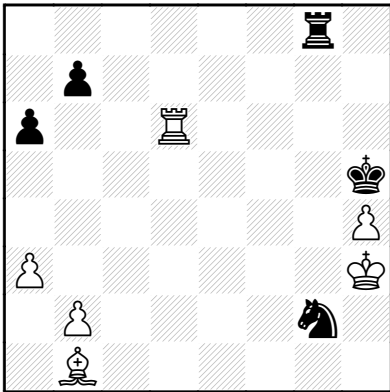
Al considerar un cambio, siempre debemos calcular las variantes. ¿Qué sucede si decidimos hacer un cambio e ignoramos esa posibilidad? Las razones y motivos habituales son idénticos a los descritos en el capítulo 1, pero allí hablábamos de evaluación posicional y conocimientos. En este capítulo trataremos del cálculo preciso de las variantes forzadas.

Simplificación forzosa de la posición

Al estudiar la posición podríamos encontrarnos con una serie de jugadas forzadas, que permite una victoria técnica gracias a la simplificación.

A. Naiditsch-P. Nikolic

Baden Baden 2015



39.♖d5+

No, por supuesto, 39.♙g6+? ♜xg6 40.♞xg6, debido al doble 40...♗f4+.

39...♗h6 40.♞g5! ♗f4+

Si 40...♞xg5, 41.hxg5+, ganando el caballo.

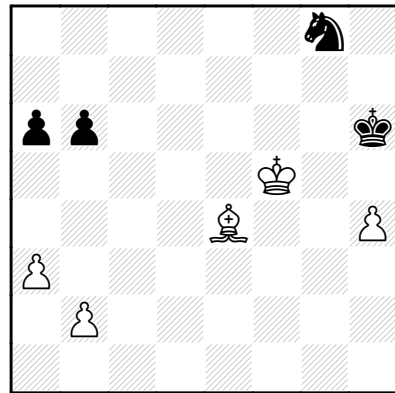
41.♗g4 ♗h5

Única para salvar el caballo.

42.♞xg8 ♗f6+ 43.♗f5 ♗xg8 44.♙e4

Tras esta pequeña escaramuza táctica, el blanco no sólo consiguió una posición simplificada, sino que de paso activó su rey.

44...b6



45.♙f3

También era posible 45.♗e6 y el rey captura los peones. Sin embargo, las blancas prefieren no sacrificar por ahora su peón extra.

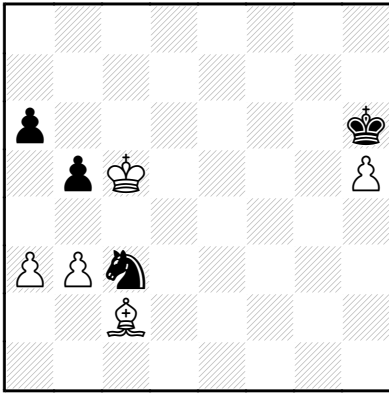
45...♗e7+ 46.♗e6 ♗g6

Las negras tratan de activar el caballo atacando los peones blancos.

47.h5 ♗f4+ 48.♗d6 ♗d3

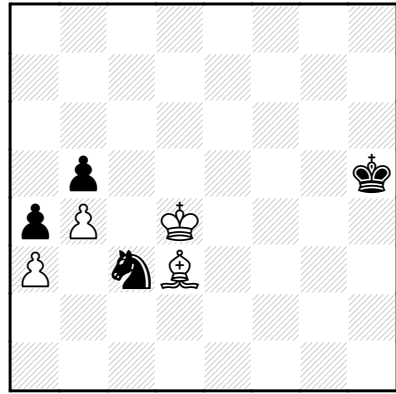
Las blancas pueden ganar de varias formas, pero se requiere cierta precisión.

49.b3 b5 50.♙e2 ♗c1 51.♙d1 ♗a2 52.♗c5 ♗c3 53.♙c2



Las blancas han logrado proteger sus peones del flanco de dama y pronto los negros serán atacados y capturados.

53...a5 54.♔d3 a4 55.b4 ♖xh5 56.♕d4



Una vez que el caballo mueva, caen los peones negros.

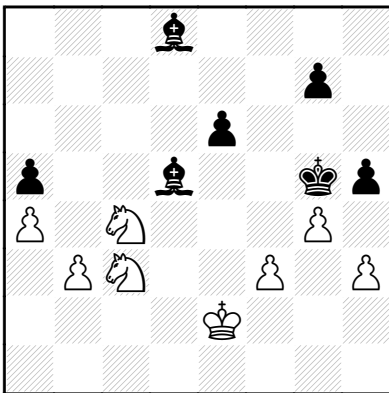
Las negras abandonaron

El cambio como parte de una variante forzada

El cálculo puede reportarnos alguna ventaja material o posicional. Si es correcto, naturalmente.

E. Rozentalis-Z. Hracek

Dresde 2008



Las negras tienen un peón menos, pero cuentan con la pareja de alfiles. Aquí deben tomar una decisión: bien retirar su alfil de casillas blancas (para evitar un posible cambio en "d5"), bien atacar de inmediato con el rey

el peón débil de "h3". En tales casos, no basta con seguir su intuición. Es imperativo un cálculo preciso para tomar la decisión correcta.

44...♔f4?

44...♔h4? también hubiera sido un error, por 45.♖xd5 exd5 46.♗e3 ♔xh3 47.gxh5.

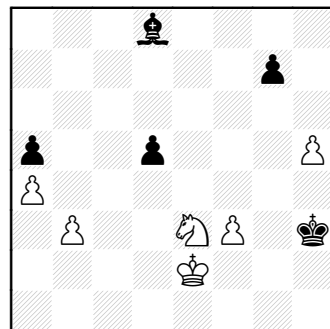


Diagrama de análisis

Las blancas ganan. Las negras debían haber retrocedido con el alfil haciendo 44...♗a8! En

tal caso, los dos alfiles compensarían el peón extra de las blancas. La posición está igualada. Por ejemplo: 45. ♖b5 ♙d5 = .

45. ♖xd5+ exd5 46. ♖e3 h4?

Las negras siguen implementando un plan erróneo. Hubieran conservado las tablas con 46...hxg4 47.hxg4 (o 47.fxg4 ♖e4 y su activo monarca, junto con el fuerte peón central mantiene a las negras fuera de peligro) 47...♙e5! 48. ♖c2 ♙e7 (las negras no pueden permitir b3-b4) 49. ♙d3 g5 50. ♖d4 ♙c5.

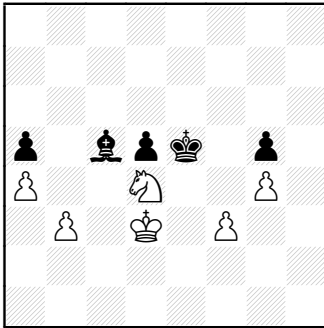


Diagrama de análisis

A pesar del peón de más, el blanco no puede ganar. Su única opción es atacar el peón "a", pero su captura pierde el caballo: 51. ♖c6+ ♙d6 52. ♖xa5 (52. ♖d4=) 52...♙b4 53. ♖b7+ (si 53. ♖c4+, dxc4+ 54. ♙xc4 ♙d2) 53...♙c7 54. ♙d4 ♙xb7 55. ♙xd5 ♙d2.

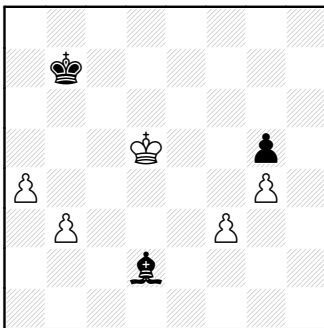
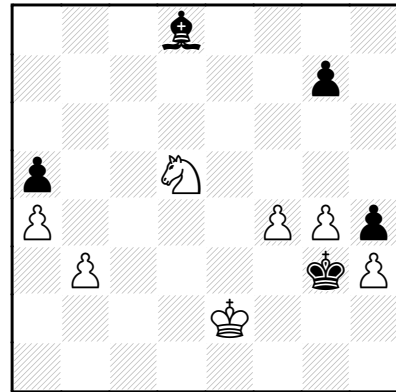


Diagrama de análisis

Esto es tablas, pues las blancas no pueden crear un peón pasado en el flanco de rey.

47. ♖xd5+ ♙g3 48.f4!

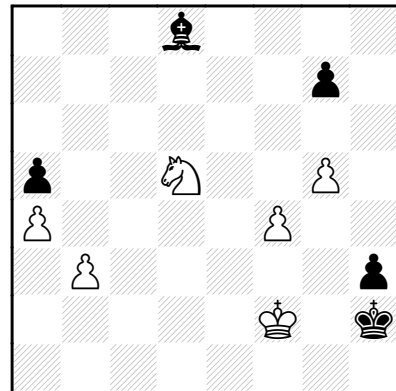


Probablemente las negras omitieron esta jugada. El rey blanco se dispone a encerrar al rey contrario en el rincón. Por otro lado, el caballo domina al alfil negro.

48...♙xh3

48...♙g2 era más tenaz, aunque las blancas ganarían de todos modos, tras 49.g5 ♙xh3 50. ♙f3 ♙h2 51. ♖e3. El caballo frenará al peón pasado negro. 51...h3 (51...♙c7 52. ♙g4 h3 53.f5 ♙e5 54.g6 ♙c3 55. ♖d5 ♙e5 (55...♙g2 56. ♖f4+) 56.f6+-) 52. ♖g4+ ♙g1 53. ♙g3 ♙c7 54.g6 ♙f1 55. ♖e5+-.

49. ♙f3 ♙h2 50. ♙f2 h3 51.g5



Zugzwang.

51...♙h1 52. ♙g3

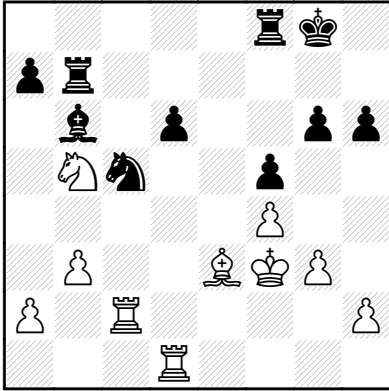
Las negras se rindieron, debido a 52...h2 53. ♙f2 g6 54.f5+-.

El cambio como parte de complicaciones en un final inferior

En una posición estratégicamente inferior, muy a menudo tratamos de complicar las cosas por medios tácticos a fin de modificar la situación desfavorable. Eso puede implicar algunos cambios de piezas y, además, puede inducir a nuestro oponente a equivocarse al tener que tomar difíciles decisiones.

M. Roiz-E. Rozentalis

Dresde 2008



A causa de la debilidad de los peones negros, las blancas tienen una clara ventaja.

29...♞xb3!?

Quizá no sea la mejor jugada de acuerdo a la computadora. Pero desde un punto de vista humano y práctico, está justificado recurrir a la táctica para aliviar la presión mediante el cambio de algunas piezas.

En caso de la natural 29...♞e4, las blancas conservarían su ventaja con 30.♙xb6 axb6 31.♞c6±.

30.♞xd6

La reacción de las blancas es natural y lógica, pero no la mejor, que sería 30.♙xb6! ♞xb6 31.♞xd6 ♞a5 32.♞c8. Las piezas blancas son muy activas. 32...♞b8 33.♞e7+ ♔f7 34.♞d7 y las negras no podrán defender todos sus puntos débiles.

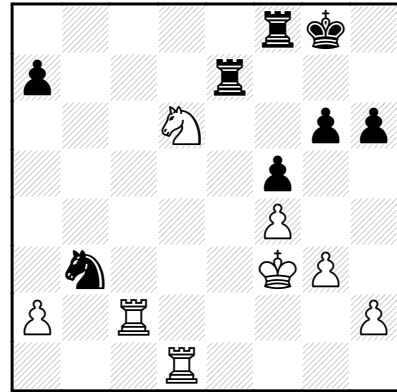
30...♙xe3

Las negras pueden cambiar alfiles.

31.♔x3

Si 31.♞xb7 ♞d4+, y las negras recuperan el material perdido.

31...♞e7+ 32.♔f3



De nuevo, las blancas realizan la jugada natural, pero no la mejor. Esto les da a las negras la posibilidad de aliviar la presión por medios tácticos.

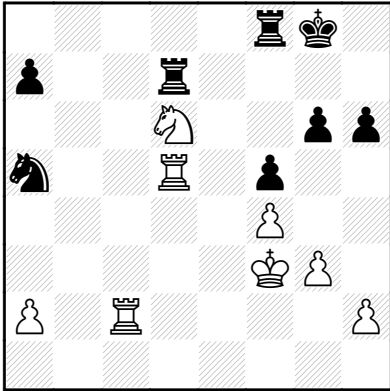
32.♔f2! era la continuación correcta. Después de 32...♞a5 33.♞c8 ♞g7 34.♞d6, las blancas conservarían buenas posibilidades de ganar, debido a sus activas piezas.

32...♞a5?

Si comparamos la posición inicial de nuestro ejemplo con la actual, podemos ver que las negras han conseguido mucho. Para empezar, han podido cambiar alfiles y uno de sus peones débiles. El principal problema al que se enfrentan es su caballo errante, que no tiene buenas casillas de retirada.

Sin embargo, con un cálculo preciso, las negras habrían podido encontrar también la forma de cambiar esa pieza con 32...♞e1! Las negras la consideraron, pero no la calcularon debidamente hasta el final, omitiendo la idea crucial, en la jugada 36: 33.♞d5 (a 33.♞xe1, ♞d4+ y deben hacer tablas) 33...♞f1+ 34.♔e3 ♞e1+ 35.♔f2 ♞h1 36.♔g2 ♞c1! Las negras cambian otra pieza o mejoran la posición de

su caballo. En ambos casos seguirán estando peor, pero con posibilidades de resistir.
33.♞d5 ♞d7



Esta jugada permite un golpe táctico a las blancas, pero las negras perdían un peón y la partida en cualquier caso.

A 33...♗b7, 34.♗c8 ♞ef7 35.♗xa7. Las blancas tienen un peón de ventaja y mejor posición. El final debe estar ganado.

34.♗xf5! ♞xd5 35.♗e7+ ♜f7 36.♗xd5

Finalmente, las negras han podido cambiar un par de torres, pero a costa de un peón. El resto es cuestión de técnica y las blancas se impusieron fácilmente.

36...♞d8 37.♗e3 ♜e6 38.♞c7 a6 39.♞h7 h5 40.♞h6 ♜f7 41.f5 ♞d3 42.♜e4 ♞a3 43.fxg6+ ♜f6 44.♗f5 ♞a4+ 45.♜f3

Las blancas se rindieron. La siguiente jugada será 46.g7.