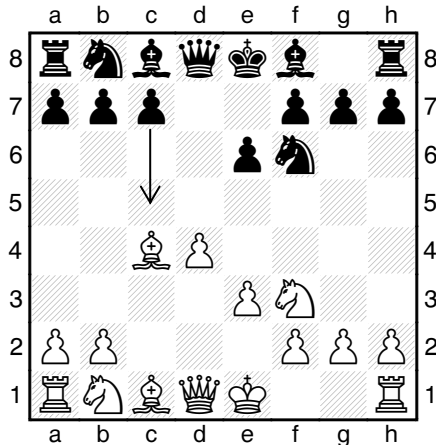


ESTRATEGIA INTELIGENTE 8

Neutralización del centro

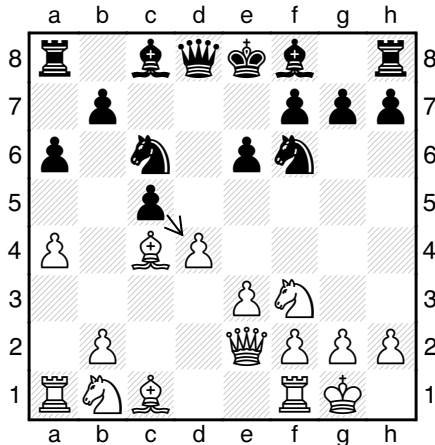
Haz que el centro de tu adversario sea menos impresionante

Hemos visto algunas ideas para luchar contra el centro de peones de tu rival, pero a menudo es preferible prevenir su creación. Un método habitual es realizar un cambio de peones en el centro, y después crear tensión atacando el centro con otro peón (esto no es tan complicado como puede sonar —el primer diagrama es un ejemplo muy claro—). Si el adversario libera la tensión, entonces puede que no quede mucho de su centro de peones. Pero si mantiene la tensión deberá tener en cuenta, en cada jugada, la posibilidad de un cambio de peones. También puede ser eficaz atacar el peón enemigo restante con nuestras piezas. La cuestión es obligarle a proteger su preciada posición central, y así prevenir su expansión. Un ejemplo simple ocurre tras 1.d4 d5 2.c4 dxc4 3.e3 e5. Aunque las blancas tienen dos peones contra uno en las columnas centrales, será difícil el avance del peón 'e' a 'e4' sin permitir el cambio de su peón 'd4'.



1a) Juegan negras

Las negras han cambiado su peón 'd' por el peón 'c' de las blancas. Y ahora juegan 5...c5. Las negras planean cambiar peones en 'd4' en el momento oportuno. Después de 6.0-0 a6 7.a4 ♘c6 8.♙e2 tenemos el diagrama 1b.



1b) Juegan negras

Mediante el cambio 8...cxd4, las negras igualan el número de peones en las columnas centrales. Después de 9.♙d1 ♕e7 la mejor opción de las blancas es 10.exd4, creando una situación de *peón dama aislado* (ver Estrategia Inteligente 16).

