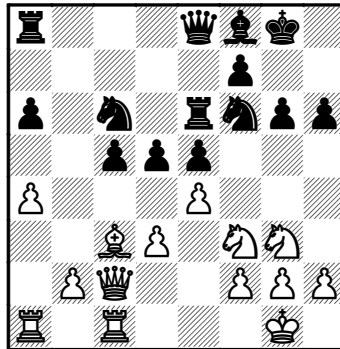


## Dragan Barlov – Efstratios Grivas

### Zonal, Nea Makri 1990

1.e4 e5 2.♘f3 ♘c6 3.♙b5 a6 4.♙a4 ♘f6 5.♚e2 b5 6.♙b3 ♙c5 7.c3 0-0 8.0-0 h6 9.♞d1 ♞e8  
10.d3 ♙f8 11.a3 d6 12.♘bd2 ♘a5 13.♙a2 c5 14.♘f1 ♙e6 15.♙xe6 ♞xe6 16.♘g3 g6 17.♚c2 d5  
18.a4 b4 19.♙d2 ♚e8 20.♞e1 bxc3 21.♙xc3 ♘c6 22.♞ec1



Juegan negras

**Evaluación:** Ambos bandos han completado, hace mucho, su desarrollo. La no muy ambiciosa formación de las blancas y un tratamiento un tanto "negligente" de la posición, han permitido a las negras obtener más que una justa cuota del centro. Los peones centrales negros son superiores y sus piezas, situadas de forma más armoniosa, ejercen un mayor control del área. También hay que añadir que las blancas se enfrentan a problemas en la columna "b", que sólo puede ser útil para las negras. Por consiguiente, las negras disfrutaron de una ventaja satisfactoria y estable.

**Planificación:** Elija uno de los tres planes siguientes.

**A:** Debería clarificar las cosas en el centro con 22...dxe4. Después de que las blancas retomen (23.♘xe4 ♘xe4 24.dxe4), dispondré de la oportunidad de continuar, en el momento oportuno, con ...♘d4, obligando a las blancas a cambiar el caballo. Entonces, con ...cxd4, obtendré un peón pasado "d", y bien protegido, mayor radio de acción para mi alfil de "f8", y situaré mis torres en las columnas "b" y "c", con excelentes perspectivas.

**B:** La columna "b" es muy importante, de modo que debo restringir todo lo posible el juego en cualquier otro sector del tablero, con 22...d4, privando a las blancas de toda opción en el centro y flanco de rey. Luego, doblando torres en la columna "b" y reagrupando mis piezas en el flanco de dama, ejerceré un fuerte control de la ventaja y posibilidades de incrementarla, de modo que éste debe ser el plan correcto.

**C:** Mis planes deberían concentrarse en el centro y flanco de dama, donde tengo ventaja. Como necesito clarificar las cosas en el centro, debo continuar con 22...♘d4, obligando a las blancas a cambiar mi fuerte caballo (23.♚d1 no lo evita, en vista de 23...♞b8). Después de 23.♙xd4 cxd4, contaré con todas las ventajas del plan A y la posibilidad de un ulterior ...dxe4, pues 24.exd5 ♘xd5 me favorece.

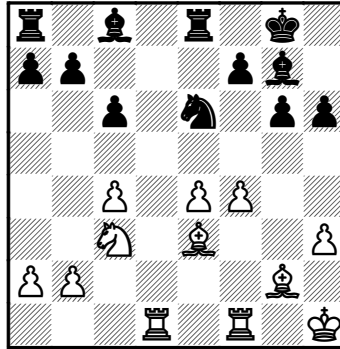


13

## Konstan. Moutousis – Efstratios Grivas

Atenas 1991

1.c4 g6 2.g3 ♘g7 3.d4 ♗f6 4.♙g2 0-0 5.♗c3 d6 6.♗f3 ♗bd7 7.0-0 e5 8.e4 h6 9.h3 ♗h7 10.♙e3 ♗g5 11.dxe5 ♗xe5 12.♗xe5 dxe5 13.♖h2 ♗e6 14.♙xd8 ♗xd8 15.♗ad1 ♗e8 16.f4 exf4 17.gxf4 c6 18.♖h1



Juegan negras

**Evaluación:** Las negras tienen un juego fácil, pues han resuelto sus principales problemas de apertura y sus piezas están razonablemente situadas. Por supuesto, deberían considerar cómo completar su desarrollo, sobre todo en lo que respecta al alfil de "c8". Los peones centrales blancos no son peligrosos, dado que no pueden moverse sin crear debilidades. Las blancas gozan de una ventaja espacial, pero ese factor no es muy importante puesto que no pueden explotarlo, al menos en esta fase de la partida. Así, la posición debe considerarse aproximadamente igualada.

**Planificación:** Elija uno de los tres planes siguientes.

**A:** Mis piezas están ocupando casillas de las tres últimas filas, de modo que es demasiado pronto para pensar en luchar por la ventaja. Debería completar mi desarrollo con ...♗c7 y ...♙e6. Una posible continuación podría ser 18...♗c7 19.♙d4 ♙e6 20.♙xg7 ♖xg7 21.b3 ♗ad8, con juego más o menos igualado. Más tarde, incluso podría presionar sobre los peones de "e4" y "f4".

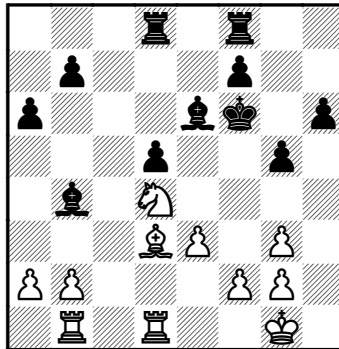
**B:** Puedo aspirar a más que la igualdad, considerando que puedo tratar de sacar partido al "explotado" centro blanco, con la ruptura 18...f5. Si las blancas responden 19.e5?, entonces puedo jugar 19...g5 20.fxg5 ♗xg5, ganando el peón de "e5". Después de 19.exf5, puedo continuar con mi idea principal: 19...♗f8 20.♙g1 ♙xf5, logrando ventaja, basada en los peones dislocados blancos del flanco de rey.

**C:** Creo que debería crear un punto fuerte en "e5", jugando 18...g5 19.f5 ♗f8 y ...♗d7-e5. Mi fuerte caballo quedaría situado en la excelente base de "e5", lo que me concedería una cierta ventaja. Entonces, podría seguir con un avance de mis peones en el flanco de rey (...h5 y ...g4), o bien completar mi desarrollo, con ...♙d7, ...b6 y ...♗ad8.

## Efstratios Grivas – Andreas Kofidis

### Komotini 1992

1.d4 ♘f6 2.c4 e6 3.♘f3 d5 4.♘c3 c5 5.cxd5 cxd4 6.♖xd4 exd5 7.♙g5 ♙e7 8.e3 ♘c6 9.♙b5 0-0  
 10.♗a4 ♙e6 11.♘d4 ♘xd4 12.♗xd4 h6 13.♙h4 g5 14.♙g3 ♘e4 15.0-0 ♘xg3 16.hxg3 ♙f6  
 17.♗b4 ♙e7 18.♗d4 ♙f6 19.♗b4 ♙e7 20.♗a4 ♗b6 21.♞ab1 ♞ad8 22.♞fd1 a6 23.♙d3 ♗b4  
 24.♗xb4 ♙xb4 25.♘e2 ♔g7 26.♘d4 ♔f6



Juegan blancas

**Evaluación:** Hay dos elementos estratégicos predominantes, uno para cada bando. Las blancas han logrado una mejor estructura de peones, debido al peón negro aislado de "d5". Por su parte, las negras tienen la pareja de alfiles, manteniendo así un equilibrio dinámico. Por supuesto, en posiciones con peones aislados, los caballos son piezas importantes, dado que pueden bloquear a tales peones y operar protegidos por ellos.

**Planificación:** Elija uno de los tres planes siguientes:

**A:** Debería reagrupar mis piezas, concentrándolas sobre el peón "d" aislado. En este sentido, el primer paso debería ser situar mi alfil en "b3". Luego, doblar torres en la columna "d" o reciclar mi caballo (♘e2-c3), en función de mi principal objetivo. Las negras podrían lograr algún contrajuego en la columna "h", con ...♞h8 y ...h5-h4, pero no creo que fuese apropiado. Así pues, la línea podría ser ésta: 27.♙c2 h5 28.♙b3 ♞h8 29.♞bc1 ♙d6 30.♘e2 h4 31.gxh4 gxh4 32.♘c3, ganando el peón.

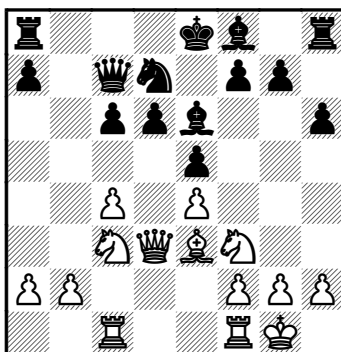
**B:** La futura iniciativa de las negras en la columna "h", junto con la pareja de alfiles, podría ser motivo de preocupación, pues mi juego sobre el peón negro aislado no parece suficiente. En consecuencia, me parece lo apropiado una secuencia profiláctica como 27.♙e2 ♞h8 28.♙h5. A continuación, podría doblar mis torres en la columna "d" y, en el momento adecuado, puedo reagrupar mis piezas menores, concentrándolas sobre el objetivo.

**C:** En todos los finales es indiscutible la fuerza del rey. ¿Qué puede ser mejor, por tanto, que llevar mi rey al centro? Al mismo tiempo, mis torres quedarán listas para la acción, a través de la semiabierta columna "h" o la abierta columna "c". Así pues, lo correcto debe ser 27.♔f1 ♞h8 28.♔e2 h5 29.♞h1 h4 30.gxh4 gxh4 31.♞bc1.

## Vasily Smyslov – Efstratios Grivas

### Rishon-le-Zion 1993

1.e4 c5 2.♘f3 ♘c6 3.♙b5 d6 4.d4 cxd4 5.♚xd4 ♙d7 6.♙xc6 bxc6 7.0-0 e5 8.♚d3 h6 9.c4 ♚c7  
10.♘c3 ♘f6 11.♙e3 ♙e6 12.♝ac1 ♘d7



Juegan blancas

**Evaluación:** Las negras han probado una variante arriesgada, cuyas consecuencias han sido retraso en desarrollo. Por supuesto, si consiguen enrocar sin problemas, entonces su pareja de alfiles y un buen centro dejaría su posición perfectamente en orden. Para evaluar la posición, es importante calcular si las blancas pueden, de alguna forma, aprovecharse del tiempo que las negras necesitan para enrocar. Las blancas parecen estar mejor, pues su desarrollo parece más armonioso, pero un plan apropiado marcará la diferencia en la evaluación.

**Planificación:** Elija uno de los tres planes siguientes.

**A:** Debería completar mi desarrollo con 13.♝fd1. Si las negras intentan la natural 13...♙e7, podría continuar con la jugada táctica 14.♘d5, consiguiendo una agradable ventaja. Si las negras retiran antes su dama de la columna "c" (13...♚a5), entonces puedo seguir con 14.c5, dislocando la estructura negra de peones. En conjunto, puede decirse que las negras tendrán dificultades.

**B:** Como no veo gran cosa en el centro, creo que debería jugar activamente en el flanco de rey, comenzando por 13.♘h4. Después de 13...♙e7 14.♘f5 ♙xf5 15.exf5 0-0 16.♘e4, mi posición es preferible, pues controlo las casillas blancas centrales y mis piezas ocupan mejores puestos que las negras.

**C:** Creo que es importante sacar partido del subdesarrollado flanco de rey negro. No estaría mal aprovechar el tiempo que las negras necesitan para finalizar el desarrollo, tratando de obtener algunas casillas fuertes y abrir el flanco de dama. Así pues, jugaría 13.b4, con idea de b5, que me dará el control de la casilla d5, tras la eliminación del peón "c" enemigo. Después, puedo concentrarme en la ruptura c5, que completará mi plan general.