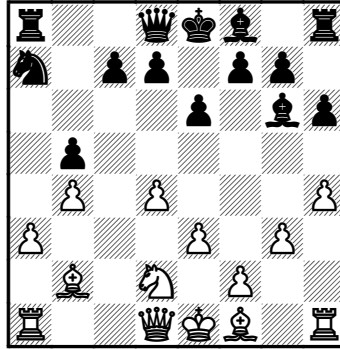


Gary Kasparov – Ulf Andersson

Tilburg 1981

1.d4 ♘f6 2.c4 e6 3.♘f3 b6 4.a3 ♘b7 5.♘c3 ♘e4 6.♘xe4 ♘xe4 7.♘d2 ♘g6 8.g3 ♘c6 9.e3 a6
10.b4 b5 11.cxb5 axb5 12.♘b2 ♘a7 13.h4 h6



Juegan blancas

Evaluación: Las blancas parecen controlar más espacio y sus piezas están mejor coordinadas. Las negras deben resolver no sólo sus problemas de desarrollo, sino también el de su caballo de "a7", realmente mal situado. Sin embargo, si logran reconducir esta pieza a "d6" (tras ...c6 y ...d5), entonces su posición no será nada mala. Aunque se trata de un plan lento, deja a las blancas la responsabilidad de iniciar las hostilidades, antes de que sea demasiado tarde. Las blancas están mejor, pero tienen que demostrarlo.

Planificación: Elija uno de los tres planes siguientes.

A: No debería pensar sólo en mi desarrollo, sino también en cómo obstaculizar el de mi oponente. Creo que sacrificando el peón "d", con 14.d5 exd5 15.♘g2 c6 16.0-0, puedo retener al rey negro en el centro por tiempo indefinido. Las negras tendrán que crearse algunas debilidades en casillas blancas en torno a su rey, con ...f6, lo que no puede sino beneficiarme. Al abrir el centro y la columna "e", con un oportuno avance e4, tendré compensación más que suficiente por el peón sacrificado. ¡Así es cómo debe evolucionar la partida!

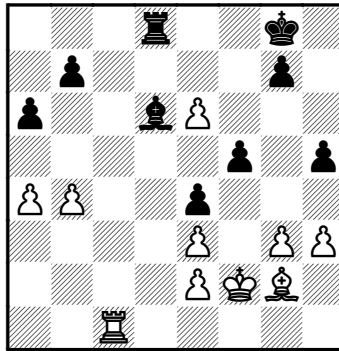
B: Debería proseguir con mi desarrollo: 14.♘g2 d5 (14...c6 15.0-0 ♘e7 16.e4 sería excelente) 15.♘b3 (también con 15.e4 tendría, como mínimo, ±) 15...♘e7 16.0-0 0-0 es una posible línea. En esta posición, mi supremacía en el flanco de dama (y, sobre todo, el puesto avanzado en la semiabierta columna "c") me garantizan una ligera, pero sólida ventaja.

C: Debería combinar el desarrollo con la actividad en la semiabierta columna "c" y el flanco de rey, donde las negras pueden enfrentarse a graves problemas. Una continuación como 14.h5 ♘h7 15.♖g4 d5 16.♗c1 ♘f5 17.♗f3 me permitiría asumir la iniciativa en todo el tablero. Luego puedo decidir qué plan es el más efectivo.

Gennadi Sosonko – Bosko Abramovic

Nueva York 1986

1.d4 e6 2.c4 f5 3.g3 ♘f6 4.♙g2 ♙b4+ 5.♙d2 ♙e7 6.♚b3 c6 7.d5 cxd5 8.cxd5 e5 9.♘c3 d6
 10.♘f3 ♘bd7 11.0-0 0-0 12.♘g5 ♘c5 13.♚c4 h6 14.b4 ♘cd7 15.♘e6 ♘b6 16.♚b3 ♙xe6
 17.dxe6 d5 18.♗fd1 ♗d6 19.♘b5 ♗c6 20.a4 ♘c4 21.♙e3 a6 22.♘c3 ♘xe3 23.fxe3 e4 24.♘xd5
 ♘xd5 25.♚xd5 ♗xd5 26.♗xd5 h5 27.♗c1 ♗ad8 28.♗xd8 ♗xd8 29.♔f2 ♙d6 30.h3



Juegan negras

Evaluación: Las blancas tienen, por el momento, un peón de ventaja, pero es casi seguro que, antes o después, las negras podrán capturar ese peón, con ...♔f8-e7. La presencia de alfiles de diferente color es importante, puesto que puede ayudar a los esfuerzos de hacer tablas de uno de los bandos. El alfil blanco, por supuesto, es mucho menos activo que su homónimo, y no está claro cómo podría activarse. Las negras disponen de numerosas continuaciones atractivas, pero no todas ellas son buenas. En general, no puede decirse que las negras estén peor, pero necesitan dar con el plan acertado.

Planificación: Elija uno de los tres planes siguientes.

A: Debo tomar el peón ofrecido, pues el de "e6" puede esperar. Tras 30...♙xb4 31.g4 g6 32.♗c7 b5 33.axb5 axb5 34.gxf5 gxf5, debo estar en la senda correcta y más tarde, cuando gane el peón "e", tendré un peón de ventaja. Este final me ofrece excelentes posibilidades de ganar.

B: Debería retomar tranquilamente el peón "e", con 30...♔f8 31.g4 (¿qué jugar, si no?) 31...g6 (31...h4 32.h4 32.hxg4 g6 33.gxf5 gxf5 34.♗h1 sólo sería una posición igualada) 32.gxf5 gxf5 33.h4 ♔e7 34.♙h3 ♘xe6 35.♗g1 ♙e7, con posibilidades razonables. La posible continuación 36.♗g6+ ♔e5 37.♗h6 ♙xh4+ 38.♔f1 ♗d1+ 39.♔g2 ♗e1 40.♗xh5 ♗xe2+ 41.♔f1 ♗f2+ 42.♔g1 ♙g3 (♜) justifica mi línea de pensamiento.

C: No hay necesidad de apresurarse en la caza de peones blancos. Primero debería concentrarse en enterrar de una vez por todas al alfil de "g2". El mejor modo de hacerlo es de manual: 30...g6 31.g4 h4. De esta forma, el alfil blanco nunca saldrá de su jaula, lo que me permitiría jugar con una pieza extra. Después de eso, ¡tengo tiempo de pensar en los planes de mi oponente!