

PAREJA DE ALFILES

La temática que presento en el presente capítulo ha sido ya extensamente tratada en centenares de artículos firmados por los mejores ajedrecistas, pero habitualmente haciendo hincapié en la tan cacareada regla que ya todo el mundo conoce y ejecuta a la perfección, cual es la ventaja que supone disponer de la pareja de alfiles en las posiciones que tienen carácter abierto.

Sin embargo, es justo reconocer que existen otros casos donde la ventaja teórica de la pareja de alfiles queda reflejada en toda su intensidad. En posiciones semicerradas y con el apoyo de un fuerte centro, los dos alfiles pueden representar un papel destacado en la lucha.

La primera vez que vi esta partida me causó una grata impresión: la sensación de perfección que ofrece es innegable. Miles va situando las piezas donde mejor desempeño pueden tener, hasta concebir un interesante ataque con carros de peones. En este ejemplo, la pareja de alfiles, combinada con un **centro fuerte/débil**, se muestra arrolladora.

Miles, A. - Hubner, R.

Wijk aan Zee 1984

1.d4 d5

2.c4 c6

3.♘f3

En nuestros días se considera más acertado continuar aquí **3.♘c3** y si las negras continúan en el espíritu de la Eslava jugando **3...♗f6** parece simple y fuerte **4.e3** considerando importante en algunas líneas que el caballo rey esté todavía en su casilla de origen, al poder optar por otro desarrollo más flexible en posiciones cerradas (**♗ge2**). Sin embargo otra posibilidad a tener en cuenta es **3...e5!?**, el Gambito que ha popularizado el talentoso jugador ruso Morozevich.

3. ... ♗f6

4.♣c2

Una jugada, en plena apertura, con personalidad. A la vez que se defiende el peón, las blancas buscan un desarrollo sano de piezas: **5.♗f4**, **6.e3** y **7.♘c3**. La continuación habitual, **4.♘c3 dc4 5.a4**

♙f5 6.e3 (6.♗e5!? se ha intentado últimamente con éxito intermitente) e6 7.♗c4 ♗b4 ofrece a las negras un juego muy sólido, desde mi punto de vista.

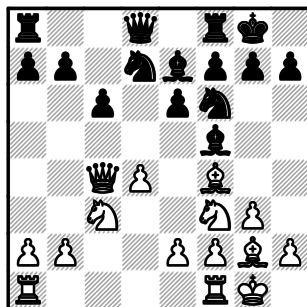
4. ... dc4
5.♗c4 ♗f5

Otra posibilidad que tiene algunos contactos con la Defensa Grünfeld es 5...g6. Después de 6.♗c3 ♗g7 7.e4 0-0 8.♗f4 b5 9.♗b3 la posición es complicada, como lo demuestra el hecho de que Kasparov no supo encontrar el camino en su partida con Miles, perteneciente al Match de Entrenamiento de Basel-86. Garry continuó 9...♗a5?! 10.♗d3 ♗e6 11.♗d1! ♗d8 12.0-0 ♗g4 13.e5 ♗d5 14.♗d5 cd5 15.♖c1! con ventaja blanca.

6.g3 ♗bd7
7.♗g2 e6
8.0-0 ♗e7
9.♗c3 0-0
10.♗f4

Una posición idónea para el alfil, ejerciendo presión en la diagonal h2-b8. También es interesante la idea de Hort 10.a3 (para iniciar el típico ataque de minorías con b4),

y después de provocar 10...a5?! entonces sí 11.♗f4.



10.... ♗e4

Otras posibilidades razonables eran 10...♗b6 y 10...h6!?

11.a4!

Buscando fijar las estructuras en el flanco de dama y evitando, de este modo, cualquier contrajuego de las negras sobre la dama blanca.

11. ... a5

Natural. Al Gran Maestro alemán Robert Hubner le interesa bloquear el peón "a" de las blancas, asegurándose además que una pieza se instale en el futuro en la espléndida fortaleza de "b4".

12. ♖fd1 ♜b6

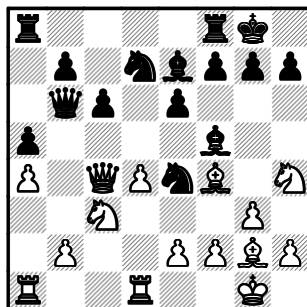
Visto el desarrollo de la partida, parece merecer al menos la etiqueta de jugada dudosa. Sin embargo, las cosas no son como aparentan. Las negras se encuentran atadas ante la amenaza 13. ♗e5 y no encuentran más respuesta activa que ésta. La alternativa era permitir la apertura de la columna "b" en favor de las blancas: 12... ♖g6 13. ♗e5 ♗c3 14. bc3 ♗e5 15. ♗e5 seguido de "e4", con ventaja.

Es interesante hacer notar que la intercalación de las jugadas a4 y a5 ha sido precisa, pues en caso contrario las negras dispondrían de una posibilidad adicional: 11... ♗c3 12. bc3 ♗c2! Amenazando capturar la dama con ♗b6 y ganando la calidad.

13. ♗h4!

Un movimiento inesperado. Las blancas salen airoso de la presión en "b2" sin necesidad de hacer sacrificios estratégicos. Esta jugada, de carácter posicional, se fundamenta en un chiste táctico, como es 13... ♗c3? 14. ♗f5 ♗e2 15. ♜e2 ef5 16. ♜e7. A menudo, estos dos factores irán unidos de

la mano, como veremos en muchos ejemplos.



Con su enrevesada movida de caballo, Miles se asegurará la "teórica" ventaja del par de alfiles; sin embargo, queda todavía una duda razonable: ¿no es excesivamente sólida la posición de Hubner?

La jugada del texto es única y buena, como lo demuestra el hecho de que las otras dos jugadas "naturales", 13. ♗e5 y 13. ♗d2, encuentran respuesta satisfactoria. La primera es castigada a partir de la variante 13... ♗e5 14. ♗e5 ♗d6! 15. ♜a2 (o bien 15. ♜c5 ♜c5 16. dc5 ♗c4 y cae un peón) 15... ♗c2! seguido de ♗b3, con neta ventaja. La segunda posibilidad recibe el mismo tratamiento, aunque la casilla "b3" quede controlada: 13... ♗d6 14. ♜a2 ♗c2

15.♘d6 ♘d6 16.♖c1, seguido de ♗c4, con juego igualado. Peor sería en cambio 16.♗c4? ♗b4!.

13. ... ♗h4

Si 13...♗d6 14.♘d6 ♘d6 15.♗f5 ef5 16.♗h3! y si 16...g6 17.e4.

14. ♗e4 ♗e4

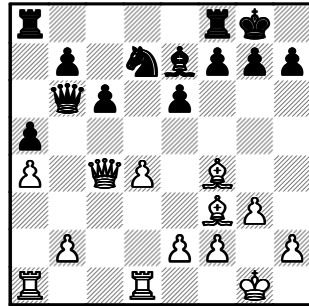
Necesario o no, Hubner se considera capaz de defender la posición que va a quedar en el tablero. Por otra parte, permitir que el caballo blanco se instale en d6 no parece muy prometedor, aunque la situación del corcel en "d6" daría lugar a unas complicaciones difíciles de valorar a simple vista: 14...♗e7 15.♗d6 ♗g6 16.e4!? (habilitar la casilla "c4" no ofrece nada concreto: 16.♗a2 ♗a6 17.♗c4 ♗b6) 16...♗h5 17.♖d2 g5 18.♗e5. La posición artificial de las piezas blancas deja ciertas incógnitas por responder. Miles todavía podría mejorar esta variante dejando libre la casilla "e4", jugando tranquilamente 16.♖d2 ♗h5 17.h3 g5 18.♗e5, y el caballo podría retornar a "e4", dirigiéndose hacia el debilitado flanco de rey negro.

Es fácil sugerir otras ideas para las blancas, pero no tanto que estas

posibilidades lleguen a alcanzar un éxito rotundo. Un ejemplo lo tenemos en la alternativa 16.♖a3 (para presionar sobre "b7"), que quedaría anulada tanto por 16...♗b2 como por 16...♗b4!. Las ideas más interesantes no siempre pueden llevarse a buen puerto en el marco de una posición concreta, y el ajedrecista debe familiarizarse con estas contrariedades.

15.♗e4 ♗e7

16.♗f3



Los alfiles son un poco más torpes en posiciones semicerradas, como se observa claramente, pero poco a poco van a conseguir mejorar su posición. A partir de ahora, la ventaja territorial de las blancas va a posibilitar un típico juego de maniobras con el fin de mejorar, una a una, todas sus piezas. Es

justo reconocer que Miles va a llevar a cabo una tarea que roza la perfección.

En situaciones como la presente -con el centro estabilizado-, las blancas suelen preparar meticulosamente un punto de ruptura en el flanco de rey avanzando sus propios peones. Miles nunca optará por avanzar el peón "f" hasta f4, y en cambio, cederá el papel protagonista a los peones "h" y "g". Es por este motivo que retira el alfil hasta "f3", cediendo así la casilla "g2" para el rey y disponer de la ayuda de las torres en la ofensiva sobre el enroque negro. Otro plan interesante era 16.♙g2 para e4, h3, ♘e3 y f4. Cuestión de gustos.

16. ... ♗f6

Fuerza la próxima jugada blanca.

17.e4 ♖ad8

El blanco toma el control del centro, pero a cambio Hubner consigue un objetivo de ataque: "d4".

18.♙e3 ♝c7

19.♖ac1

En este momento las blancas disponían de una típica ruptura para

liberar la fuerza de los alfiles. En efecto 19.d5 es a considerar, aunque tras 19...ed5 20.cd5 c5 seguido de 21...♗e8 -para ocupar posiciones de bloqueo-, y eventualmente, ♘f6, las negras mantienen la posición.

19. ... ♛d7

La dama se retira hacia una casilla menos expuesta. El doblaje de torres debe esperar.

20.♞c3

Antes de operar en el otro lado del tablero, Miles reafirma "su debilidad" (d4), peón que va a soportar casi todo el peso de la presión negra.

20. ... ♙b4

21.♞cd3 ♝e7

22.♙g2

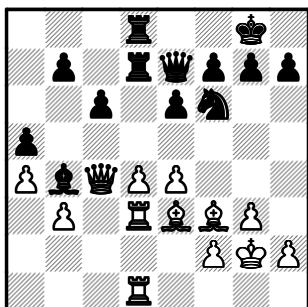
Tony Miles va mostrando poco a poco sus intenciones. El monarca ocupa esta casilla para dar paso a la torre, una vez que los peones del flanco de rey hayan logrado abrir brecha sobre el enroque enemigo.

22. ... ♖d7

23.b3

Como Karpov en su partida con Seirawan (g3), Miles ejecuta una jugada del todo clarividente, previniendo y/o anticipando cualquier ruptura en el ala de dama.

23. ... ♖fd8



24. ♕g5!

Maestría. Otra vez la técnica se convierte en una decisión original. Miles se reconduce con lentitud exasperante, pero tiene todo el tiempo para ello. Antes de avanzar sus peones del flanco de rey, decide que es mejor obtener un punto de ruptura, esto es, el que se produciría tras la jugada usual 24...h6. Otra opción interesante era el inmediato avance 24.g4.

24. ... h6
25. ♕c1 ♕a3

Se amenazaba 26. ♕b2.

26. ♕e3 ♕b4
27.h4

Por fin, la primera piedra, que para desgracia de Hubner no va a ser la única. Como vimos anteriormente, este es el método más efectivo para aprovechar la ventaja de espacio obtenida en la apertura, a raíz de la obtención de un fuerte centro.

27. ... ♗e8

Finalmente Hubner comprende que debe buscar una mejor situación de sus piezas. El caballo se aparta para dificultar la avalancha de peones de las blancas, al tiempo que busca situarse en una casilla activa, como es "b4".

28. ♖c2!

No sólo previniendo el salto ♗d6 de las negras. Miles empieza a desarrollar con esta jugada una idea profunda.

¿Desea tratar de averiguarla?

La dama se dirige, efectivamente, hacia el flanco de rey, intentando

acelerar aún más el ataque y, sobretodo, apoyar el avance del infante "g4". No servía, en cambio, 28.♖h1 (para g4), debido a la reacción 28...e5!, ni la aparentemente interesante 28.g4, que plantea la celada 28...♗h4 29.g5! hg5 29.♖h1, cazando la dama negra. En este último caso, las negras harían bien en aprovechar la momentánea indefensión del peón "h4" para contragolpear en el centro, no tanto con 28...e5, sino más bien por medio de 28...♗d6 29.♗c2 f5!, que crearía una situación sumamente inestable.

28. ... ♗c7

Posiblemente era mejor aguardar de forma pasiva 28...♗f6, evitando la maniobra de dama que sigue en la partida.

**29.♗e2 ♖a6
30.♖g1 ♗d6**

El alfil se retira -ciertamente parecía más un elemento decorativo que otra cosa- y no sólo para ceder su privilegiada posición al caballo, sino también para iniciar un nuevo ataque sobre "d4". Este parece ser el único objetivo de las negras, y donde Hubner deposita todas sus esperanzas de contrajuego.

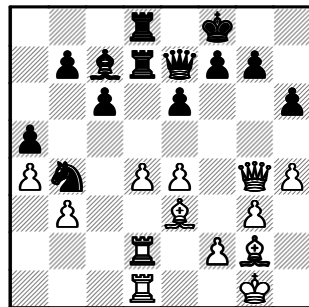
**31.♗g2 ♖b4
32.♖3d2 ♗c7
33.♗g4!**

La admiración no era seguramente necesaria, pero simboliza la culminación del plan iniciado en la jugada 28.

Por segunda vez, el primer jugador podría avanzar su peón de alfil rey, para tratar de quebrar la pétreca posición del peón de e6. Pero en ese caso las blancas se debilitarían innecesariamente, y además permitirían la reacción negra 33...f5!?

33. ... ♖f8

Permanecer en el rincón sería mucho más peligroso después de una jugada como ♗h5.



34.♗f1!

Otra pieza encuentra su mejor destino. Impresionante demostración posicional.

34. ... ♖b6

35. ♙c4 ♜f6

Hubner hace lo que puede, dirigiendo todas sus piezas, excepto el caballo y el rey, hacia "d4". Con ello intentará desviar la atención de la lucha y frenar la ofensiva blanca. Los intentos de rupturar en el centro resultan baldíos:

1) 35...c5 36.d5! Alejado el caballo negro de la casilla de bloqueo "d6" este avance es decisivo, provocando temas tácticos favorables al blanco y nuevas posibilidades para los alfiles. **36...ed5** (si **36...e5 37.♙b5** o mejor **37.d6!** y la dama blanca entra decisivamente) **37.ed5 ♙c7? 38.d6!**

2) 35...e5!? Aprovechando la situación de inestabilidad por la que atraviesa el alfil de "e3", pero cediendo la casilla "f5" para la dama blanca **36.de5 ♜d2 37.♜d2 ♙e3 38.♜d8 ♜d8** y tanto con **39.♜f5!?** **♙f2 40.♙f2** -el rey se refugiará en "h3"- como directamente **39.fe3** las blancas plantean problemas tácticos difíciles de solventar.

36. ♙g2

El peón es tabú gracias a la jugada "e5". Como en la jugada 22, el rey deja paso a la torre para apoyar, eventualmente, el ataque.

36. ... ♙e7

Con esta insólita jugada, Hubner puede amenazar en un futuro capturar el peón "d4", al defender la torre "d7" de la clavada.

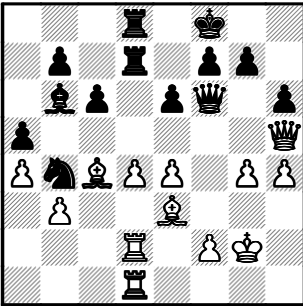
37. ♜h5!

Por fin, las blancas prepararon todos los mecanismos necesarios para intentar el asalto definitivo, por medio de "g4" y "g5", y todavía más importante, consiguiendo la defensa indirecta del peón central. Toda una derrota estratégica y psicológica de las negras.

Aun con todo, este era el momento adecuado para tratar de dificultar los planes del blanco, entrando en un final inferior, pero tenaz. Después de **37...♜g6** Miles tendría que optar por seguir con **38.♜g6 fg6 39.f4** seguido de **g4, ♙f3, h5!** y posterior presión sobre "g7" y "e6" con una de las torres, lo que sería ciertamente muy favorable.

Hubner, tras haberse defendido correctamente, viene a equivocarse gravemente cerca del primer control de tiempo.

37. ... ♔f8?
38.g4



Once jugadas después de colocar la primera piedra (“h4”) se levanta la segunda, que se tornará decisiva. Ahora las negras no pueden ofrecer cambio de damas en “g6”, ya que caería el peón rey.

38. ... ♖e8
39.g5 hg5
40.♙g5 g6
41.♚h7!

Rematando, en vista de que 41...♚g7 es respondido con 42.♙h6!

Las negras abandonaron.