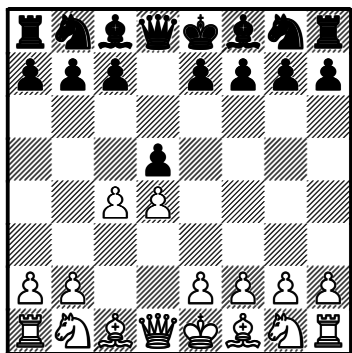


Gambito de Dama

El sacrificio de peón que se produce con este gambito alcanzó una gran popularidad a finales del siglo XIX.

A partir del triunfo de Emmanuel Lasker sobre Wilhelm Steinitz en 1894, muchos grandes maestros incorporaron el Gambito de Dama a su repertorio, e incluso los típicos gambitos de las aperturas abiertas, como por ejemplo el Gambito del Rey, pasaron a segundo plano. Actualmente, tanto la jugada 1.e4 como 1.d4 gozan de la misma aceptación por parte de maestros y aficionados.

1.d4 d5 2.c4



Este es un movimiento natural, ya que ataca inmediatamente "d5" y amenaza 3.cxd5 ♖xd5 4.♗c3, ganando un tiempo valioso por medio del ataque a la dama, el cual posibilita el movimiento 5.e4.

Ahora las negras tienen tres opciones principales:

2...dxc4 (Gambito de Dama Aceptado)

2...e6 (Gambito de Dama Rehusado)

2...c6, planteando la Defensa Eslava o la Defensa Semieslava

También hay defensas secundarias muy interesantes, que se practican con menos frecuencia, pero que pueden servir para sorprender al rival, como por ejemplo:

2...♗c6 (Defensa Chigorin)

2...e5 (Contragambito Albin)

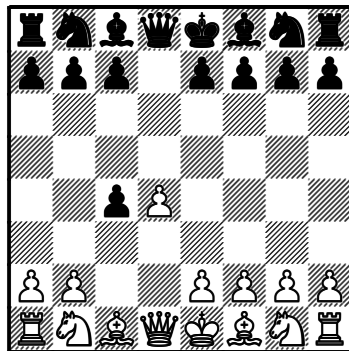
2...♕f5 (Defensa Báltica)

2...♗f6 (Defensa Marshall)

Gambito de Dama Aceptado

La aceptación del peón del gambito fue mencionada en el Manuscrito de Gotinga a finales del siglo XV, y también en el tratado de Ruy López en el año 1561, en donde se cita la línea 1.d4 d5 2.c4 dxc4 3.e4 b5 4.a4 c6 5.axb5 cxb5 6.b3.

1.d4 d5 2.c4 dxc4



¿Cuál es la idea de las negras?

Evidentemente el negro cede el centro, pero luego contraatacará con el avance 2...c5 o, dependiendo de lo que haga el blanco, ...e5.

¿Qué deben hacer las blancas?

Las blancas deberán tomar la decisión de aceptar el juego con un peón aislado o de luchar por la iniciativa con una estructura de peones simétrica.

Vamos a analizar dos líneas importantes:

a) 3.♗f3

b) 3.e4

a) 3.♗f3

Evita el avance ...e5!, que permite liberar la posición de las negras, por ejemplo: 3.♗c3 e5 4.dxe5 ♖xd1+ 5.♗xd1 ♕e6, con buen juego.

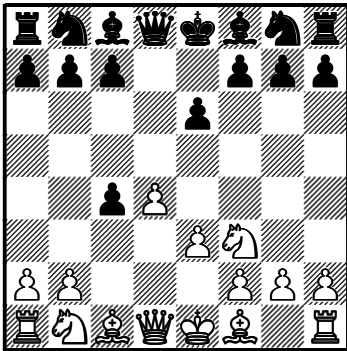
3...e6!

Posiblemente el movimiento exacto. Si 3...♗f6, las blancas tienen la oportunidad de preparar un ofensiva con 4.♗c3 c5!? (a 4...a6,

5.e4 b5 6.e5 ♖d5 7.a4 y se llega a una posición de doble filo bastante habitual. Si 4...c6, entraríamos en la Defensa Eslava) 5.d5 e6 6.e4 exd5 7.e5, con ventaja del blanco. Esto justifica el desarrollo del caballo a "f6".

4.e3

Es peor 4.♖c3?! a6 5.e4 b5, ya que se elimina la posibilidad de ataque al caballo de "f6", pues, como es obvio, no está allí.



4...c5

Jugada lógica cuyo fin es presionar al peón "d" blanco.

5.♗xc4 a6!

Prepara ...b5 y ...♗b7, para dejar al alfil una excelente diagonal.

6.0-0 ♖f6

Ahora el blanco tiene dos opciones válidas:

- a1) Abrir el centro con 7.dxc5. Mediante este cambio de peones las blancas pierden el espacio que les puede brindar el peón en "d4".
- a2) Quedarse con el peón aislado para buscar una partida más agresiva, aunque con esa debilidad permanente.

a1) 7.dxc5 ♖xd1 8.♗xd1 ♗xc5

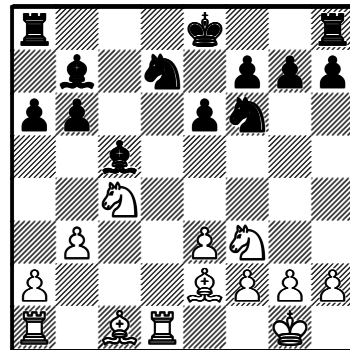
Después de este cambio la posición parece encaminada hacia el empate. Sin embargo,

Kramnik ha logrado derrotar a Karpov, como veremos en la línea principal, gracias a su mejor desarrollo. Por este motivo el negro debe actuar con mucha cautela.

9.♖bd2 ♖bd7 10.♗e2 b6 11.♖c4

Otra opción es 11.♖b3 ♗e7 12.♖fd4 ♗b7 13.f3. Así se jugó la partida Kramnik - Kasparov, cuarta del match de Londres 2001, y ahora era interesante 13...g5!? 14.e4 ♗g8, con contraataque en la columna "g".

11...♗b7 12.b3



12...♗e7?

Karpov comete un error al dejar al rey en el centro ya que será vulnerable. Si en lugar de 12...♗e7? hubiera jugado 12...0-0, las posibilidades se equilibrarían.

13.♗b2 ♗hd8 14.♖e1! b5

Necesario ante la amenaza del blanco 15.♖d3 y 16.b4. Con la jugada 14...b5 las negras dejan entrar al caballo blanco en la excelente casilla "a5".

15.♖a5 ♗e4 16.♗f3 ♗xf3 17.gxf3! ♗dc8 18.♖d3

El blanco está mejor por la incómoda situación del alfil de "c5" y también del rey en "e7". Kramnik - Karpov, Frankfurt 1999.

a2) 7.a4

Evitando 7...b5.

También se puede permitir al negro hacer esta jugada en algún momento para luego atacar el avance con a4! Alternativas son:

1) 7.♘b3 ♖c6 8.♗c3 ♙e7. En este momento Karpov ha jugado 9.dxc5 ♗xd1 10.♞xd1 ♙xc5 11.♙d2 ♙d7 12.♞ac1 ♙a7 13.♙e1 ♗e7 14.♗a4, con una ligerísima ventaja para él, Karpov - Gulko, España 1996.

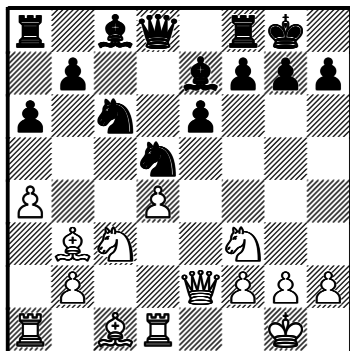
2) 7.♙d3 cxd4 8.exd4 ♙e7. A considerar ahora es la jugada 9.♗e5, que insinúa ♗f3 en caso de ...b5, o también a4, para castigar rápidamente el avance del peón "b". Es importante en este último caso no desarrollar el caballo a "c3", para que las negras no puedan hacer ...b4 ganando un tiempo.

3) 7.♗e2 ♖c6 8.dxc5 ♙xc5 9.e4 b5 (se puede considerar también el movimiento 9...♗g4, y si 10.e5, entonces 10...♗c7 11.♙f4 f6, aunque conlleva algo más de riesgo) 10.♙b3 e5!, evitando e5 del blanco.

7...♗c6 8.♗e2 cxd4 9.♙d1

Para defender el peón.

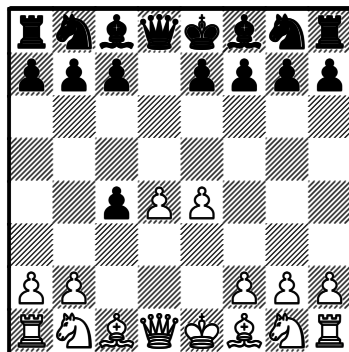
9...♙e7 10.exd4 0-0 11.♗c3 ♗d5 12.♙b3



Ahora las blancas podrán intentar un ataque comenzando con h4!? para debilitar el enroque, mientras que las negras deberán consolidar su casilla "d5" con ...♗cb4 y luego desarrollar el alfil por "b7".

El medio juego que se avecina es complicado para ambos.

b) 3.e4



El movimiento más agresivo del que disponen las blancas.

Éstas quieren, sin pérdida de tiempo, demostrar que la estrategia del adversario al hacer 2...dxc4 es equivocada.

Es evidente que con los peones en "d4" y "e4", las negras no podrán tener aseguradas la presencia permanente de los caballos en "c6" o "f6".

Por otra parte, partir de este momento, las negras pueden presionar a los peones centrales blancos o atacarlos, para que al avanzar, dejen casillas débiles.

Veamos tres alternativas:

- b1) 3...e5
- b2) 3...♗c6
- b3) 3...c5

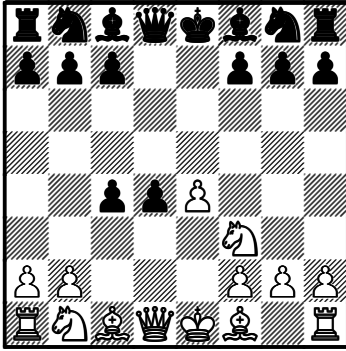
b1) 3...e5!?

Una jugada natural, que ataca al peón de "d4" y permite el futuro desarrollo de los dos alfiles.

4.♗f3

Avanzar el peón a "d5" deja a las negras una partida muy cómoda, con el desarrollo del caballo a "f6" y del alfil a "c5."

4...exd4



5. ♖xc4!

La mejor opción. El primer jugador tendrá tiempo de capturar al peón de "d4".

5... ♗b4+

Otra alternativa es: 5... ♖c6 6.0-0 ♗e6 (si 6... ♗g4, 7. ♗b3! ♗d7 8. ♗xf7+! ♗xf7 9. ♗xb7 ♗c8 10. ♗xc6+, con ventaja prácticamente ganadora, K. Pytel - O. Castro, Dortmund 1977) 7. ♗xe6 fxe6 8. ♗b3 ♗d7 9. ♗xb7 ♗b8 10. ♗a6 ♗f6 11. ♗bd2.

Las blancas están ligeramente mejor, por las debilidades de las casillas blancas, Mititelu - Georgadze, Bucarest 1961.

6. ♗d2

También es posible 6. ♗bd2.

6... ♗xd2+ 7. ♗bxd2 ♗c6

Si las negras hacen 7...c5, es buena 8. ♗a4+! ♗c6 (a 8... ♗d7, 9. ♗b3!) 9. ♗e5, con ventaja. Otra opción es 7... ♗f6 8.e5 ♗g4 (si 8... ♗d5, 9. ♗b3 c6 10. ♗xd5 cxd5 11. ♗xd4, con superioridad, Bagirov - Radulov, Vrnjacka Banja 1974) 9.h3 ♗h6 10.0-0 ♗f5 11. ♗b3 0-0 12. ♗bxd4, con mejor posición, Silakov-Toprover, URSS 1972.

8.0-0 ♗f6

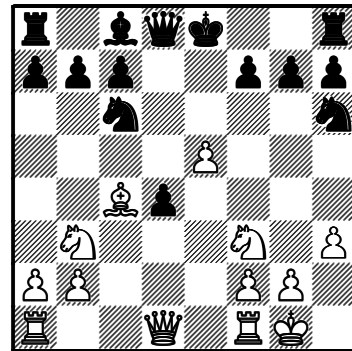
Es interesante la jugada 8... ♗f6, aunque las blancas disponen de una jugada fuerte: 9.b4!

(idea de Epishin, pero puesta en práctica por primera vez por Shirov) 9...a6 (si 9... ♗xb4, podría continuar 10.e5 ♗g6 11. ♗a4+ ♗c6 12. ♗xd4 ♗d7 13.e6 fxe6 14. ♗xe6, con buena posición de ataque) 10.a4!? ♗xb4 11.e5 ♗g6 12. ♗xd4 ♗e7 13. ♗a3!, con una iniciativa peligrosa, M. Gurevich - Meins, Groninga 1997.

9.e5 ♗g4

Parece algo dudosa 9... ♗d5, por 10. ♗b3 ♗ce7 11. ♗xd4 0-0 12. ♗ad1 ♗b6 13. ♗e4, con mejor posición para el blanco. Bagirov - Petrushin, URSS 1977.

10.h3 ♗h6 11. ♗b3



11... ♗f5! 12. ♗d3

Si 12. ♗b5 ♗d5!, con equilibrio.

12...0-0 13. ♗fe1 ♗h4

Con excelente posición para las negras, Flear - Slipak, Palma de Mallorca 1991.

b2) 3... ♗c6

Las negras quieren que el peón avance hasta "d5", para ir a "e5" o a "a5".

4. ♗f3

Otras opciones son 4.d4 y 4. ♗e3.

4... ♗g4 5. ♗xc4 e6 6.d5!?

A considerar es 6.♘b5 ♕xf3 7.♘xc6+ bxc6 8.gxf3 ♖b8, con una posición dinámica como compensación a los débiles peones de la columna "c". Un plan para las negras puede ser colocar el alfil en "b4" y luego ...♗e7, ...♗g6, ...0-0 y ...♗d6.

6...exd5 7.♘xd5 ♗f6

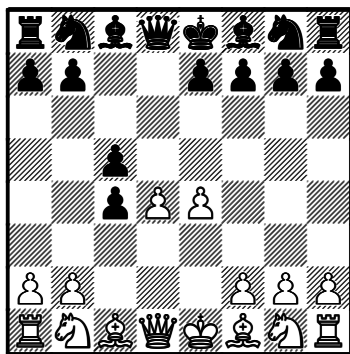
Es buena la alternativa 7...♗d7 8.0-0 0-0-0 9.♗b3 ♕xf3 (si 9...♘c5?? (Buckley) 10.♗e5!, ganando de inmediato) 10.♗xf3 ♗f6, con buen juego para el negro, C. Ward - M. Sadler, Inglaterra 1995.

8.0-0 ♘e7 9.♘xc6+ bxc6 10.♗c2

Con mejor partida, J. Speelman - M. Sadler, Hastings 1992.

b3) 3...c5

Una respuesta agresiva y de doble filo, ya que el negro cede el centro al adversario.



4.d5

Las blancas no consiguen ninguna ventaja con 4.♗f3, por la simple respuesta 4...cxd4 5.♗xd4 ♗xd4 6.♗xd4 ♘d7! 7.♘xc4 ♗c6 8.♘e3 ♗f6 9.f3 e6 y ahora:

1) 10.♗d2 ♘c5 11.♗2b3 ♗xd4 12.♘xd4 ♘xd4 13.♗xd4 ♖c8 14.♘d3 e5 15.♗e2 ♔e7, con igualdad, Makagonov – Konstanipolsky, Tbilisi 1937.

2) 10.♗c3 ♘c5! 11.♖d1 ♗xd4 12.♘xd4 ♘xd4

13.♖xd4 ♘c6, también con equilibrio.

4...♗f6 5.♗c3 b5!?

Las negras juegan de manera un tanto arriesgada, dando a las blancas la oportunidad de obtener la iniciativa. Otra opción buena es 5...e6.

6.♘f4

Además de este movimiento de desarrollo, las blancas disponen de dos alternativas a considerar:

1) 6.e5 (lo más directo) 6...b4 7.exf6 bxc3 8.bxc3 ♗d7!?

1.1) 9.♗a4 exf6 10.♘f4 ♗b6 11.♘xc4 ♗b2 12.♖d1 (si 12.♖c1?, ♘d6)! 12...♗xc3+ 13.♗f1 y las blancas tienen buena posición por la desventaja material, según opinión del Gran Maestro Julio Granda.

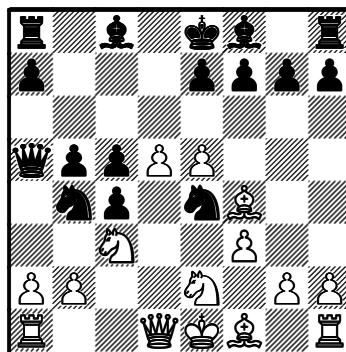
1.2) 9.fxe7 ♘xe7 10.♘xc4 ♗b6 11.♘b5 y la partida se declaró tablas, A. Shirov - L. Oll, Tilburg. 1992.

2) 6.♗xb5 ♗a5+ 7.♗c3 ♗xe4 8.♘xc4 ♗xc3 9.♗d2, con posición compleja.

6...♗a5 7.e5

Shirov contra Kramnik en Linares 1993 jugó 7.♘d2!?, y según él, es interesante en este momento 7...e5.

7...♗e4 8.♗ge2 ♗a6! 9.f3 ♗b4!



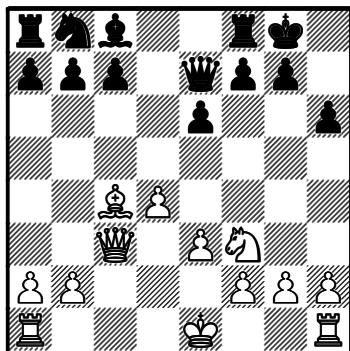
Con buen juego para el negro, B. Gelfand - V. Anand, Linares 1993.

9...♠xc3 10.♞xc3 dxc4!

Aunque parezca ilógica esta captura, ya que cambia el peón central por uno lateral, hay que decir en su favor que el alfil que se queda en "c4" no está bien ubicado, ya que obstruye a la dama en su ataque a "c7".

Por otra parte, capturar en "c4" con la dama permitiría la jugada 11...b6, que amenaza 12...♙a6.

11.♙a6



11...b6!

El alfil se colocará en una importante diagonal.

12.0-0 ♘b7 13.♙e2 c5!

Movimiento importante para conseguir la igualdad.

Ahora se especula con la situación de la dama en "c3".

En cambio, el blanco consigue ventaja si el negro juega 13...♞c8 con 14.b4 ♘d7 15.♞fc1 c5 16.dxc5 bxc5 17.b5 a6 18.a4 axb5 19.♙b5, como jugó Z. Polgar contra Chiburdanidze, en San Petersburg 1995.

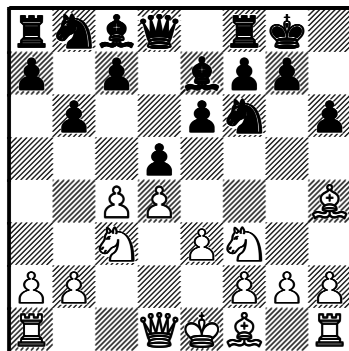
14.dxc5 ♞c8

Las negras completan su desarrollo equilibrando el juego. Si 15.b4, entonces 15...bxc5 16.b5 a6!, con igualdad.

Variante Tartakower

Sistema ideado por el Gran Maestro Savielly Tartakower y perfeccionado especialmente por maestros rusos, como Bondarevsky y Makogonov, después de la Segunda Guerra Mundial.

1.d4 d5 2.c4 e6 3.♖c3 ♗f6 4.♗f3 ♙e7 5.♙g5 h6
6.♙h4 0-0 7.e3 b6



Las negras intentan desarrollar inmediatamente su alfil por el fianchetto. Un problema que puede tener el negro es que el blanco haga presión en la columna "c" con cxd5 y ♞c1. Pero si el negro juega el avance ...c5 en buenas condiciones, puede conseguir una posición dinámica, aunque siempre con la dificultad que le creará el blanco al cambiar dxc5, lo que dejaría a este peón algo vulnerable.

El avance 7...b6 fue perfeccionado a partir de los años 50 por los maestros soviéticos y casi dejó en desuso a la clásica ortodoxa.

8.cxd5

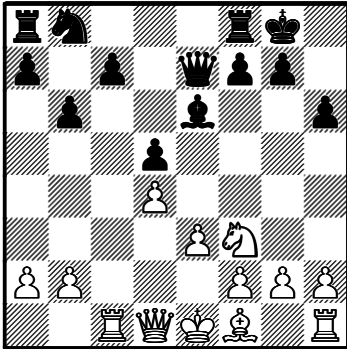
Otra manera de ejercer presión es 8.♙e2 ♘b7 9.♙xf6! ♙xf6 10.cxd5. El blanco ha esperado a que el alfil se sitúe en "b7" para cambiar los peones en "d5", evitando de esta forma ...♙e6. Con 10...exd5 11.b4! c5 12.bxc5 bxc5, las blancas están con ventaja, gracias a la incómoda situación del alfil de "b7".

Es por este motivo que quizás sea mejor mantener la posición con 11...c6, por ejemplo:

12.0-0 a5 13.bxa5 ♖xa5 14.a4 ♙c8 15.♗c2 ♙e6 (el alfil consigue finalmente la ansiada casilla) 16.♞fc1 ♗e7, y la posición se complicará cuando el negro haga ...c5.

8...♗xd5 9.♙xe7 ♗xe7 10.♗xd5 exd5 11.♞c1 ♙e6!

Ahora que esta casilla está libre no hay razón para jugar el alfil a "b7".



12.♗a4

Es perfectamente jugable la línea 12.♙d3 c5 13.dxc5 bxc5 14.0-0 ♗d7 15.e4 d4 16.♗d2!, con una posición algo mejor para las blancas, gracias a la debilidad de "c4".

12...c5 13.♗a3 ♞c8 14.♙b5

La fuerte presión que ejercen las blancas se puede contrarrestar tácticamente con...

14...♗b7!

Para seguir con 15...c4, o 15...cxd4.

15.dxc5 bxc5 16.♞xc5 ♞xc5 17.♗xc5 ♗a6! 18.♙xa6 ♗xa6

A pesar del peón de desventaja, las negras tienen un juego muy bueno gracias fundamentalmente a la desagradable situación de su rey, el cual sufre por no poder enrocar.

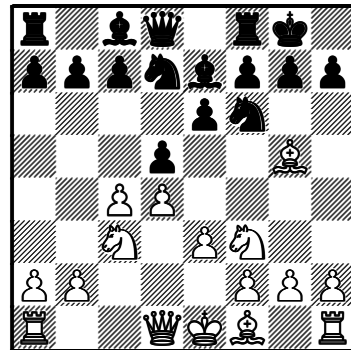
Por eso es mejor hacer 14.♙e2 y enrocar con rapidez.

Defensa Ortodoxa

Un sistema clásico, no muy utilizado en la actualidad, y que tuvo su mayor esplendor en el Match J. R. Capablanca - A. Alekhine, Buenos Aires 1927, en donde se jugó en muchísimas partidas.

1.d4 d5 2.c4 e6 3.♗c3 ♗f6 4.♗f3 ♙e7 5.♙g5 0-0 6.e3 ♗bd7

Así queda planteada la Defensa Ortodoxa.



7.♞c1

La respuesta natural. La torre, al mismo tiempo que ocupa una columna que posiblemente se abrirá, frena además las actividades del contrario en el centro.

Otra jugada bien valorada es 7.♗c2, con la intención, ante un juego pasivo de las negras, de enrocarse largo y atacar al rey. Según la teoría actual, la mejor jugada para las negras es 7...c5, para abrir el juego y dificultar así la idea de las blancas. De todas formas éstas obtienen una posición algo superior con 8.cxd5 ♗xd5 9.♙xe7 ♗xe7 10.♗xd5 exd5 11.♙d3 g6 12.dxc5 ♗xc5 13.0-0, y el juego de las negras es libre, aunque con la debilidad del peón "d5" y de la casilla "d4", en donde se instalará el caballo blanco.

7...c6

La posición más clásica de la Defensa Ortodoxa. Las negras refuerzan su peón

central y les queda por resolver el desarrollo del alfil de casillas blancas. Aunque las blancas disponen de más libertad de acción para sus piezas, la práctica ha demostrado la solidez de la posición de las negras.

Ahora la respuesta 7...c5 es inferior debido a 8.cxd5! ♖xd5 (a 8...exd5, 9.dxc5 ♜xc5 10.♙xf6 ♙xf6 11.♜xd5, ganando un peón) 9.♙xe7 ♜xe7 (tampoco sería buena 9...♜xc3, por 10.♙xd8 ♜xd1 11.♞xd1 ♞xd8 12.dxc5, etc.) 10.♙b5, con posición superior.

8.♙d3

Sería erróneo ahora 8.c5, ya que quita presión al punto "d5" y permite e5!, y si 9.dxe5, entonces 9...♜e8, recuperando el peón, con buena partida.

Ahora las negras pueden provocar cambios de piezas menores como en la Variante Lasker jugando...

8...dxc4 9.♙xc4 ♜d5

El movimiento usual. Con el cambio de alfiles se simplifica la posición y las negras se aseguran el avance liberador ...e5, lo que les garantiza el desarrollo del alfil de casillas blancas.

10.♙xe7 ♞xe7 11.0-0

Alekhine jugó en muchas ocasiones aquí 11.♜e4, justamente para evitar más cambios, pero el negro puede igualar con 11...♜5f6!

11...♜xc3 12.♞xc3 e5 13.♞c2

Es interesante también 13.dxe5 ♜xe5 14.♜xe5 ♞xe5 15.f4 ♞e4 16.♞e2, seguido de 17.♙f3, con ligera ventaja.

13...exd4 14.exd4

A pesar del peón aislado, las blancas tienen ventaja gracias a la próxima ocupación de la columna "e", a la casilla "e5" y al fuerte alfil de "c4".

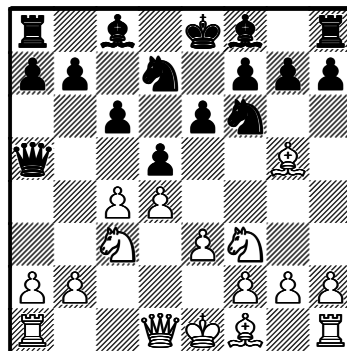
Variante Cambridge Springs

Este sistema defensivo fue introducido en la práctica por el Gran Maestro Harry Nelson Pillsbury, en Nuremberg 1896, y debe su nombre a la frecuencia con la que fue empleado en Cambridge-Springs 1904.

1.d4 d5 2.c4 e6 3.♜c3 ♜f6 4.♙g5 ♜bd7

Jugada clave para entrar en la Defensa Cambridge Springs. Ahora existe un truco muy famoso que conviene recordar: 5.cxd5 exd5 6.♜xd5? ♜xd5! 7.♙xd8 ♙b4+, y las negras ganan una pieza. La línea principal es:

5.e3 c6 6.♜f3 ♞a5



Movimiento característico de la variante. Ahora hay varias jugadas posibles:

a) 7.♙d3?

Este movimiento natural crea problemas a las blancas.

7...♜e4!

Que no sólo amenaza al caballo de "c3" por segunda vez, sino que prepara la celada 8...♜xg5 9.♜xg5 dxc4, ganando una pieza.

8.♙xe4 dxe4 9.♜e5 ♜xe5

9...♙b4! es otro movimiento bueno para el segundo jugador.

10.dxe5 ♖b4!

Con ventaja. Por supuesto que no vale 10...♗xe5?!, por 11.♗d8 mate.

b) 7.cxd5!

Una de las respuestas correctas para el primer jugador.

También hay que tener en cuenta el movimiento 7.♗d2, muy frecuente y uno de los más utilizados a nivel magistral, que sirve para amortiguar el salto del caballo negro a "e4", además de desclavar al de "c3".

7...♗xd5 8.♗d2 ♖b4

Una alternativa a considerar para las negras es 8...♗7b6!?, para buscar aumentar la presión sobre "c3". Si 9.♗d3, ♗xc3 10.bxc3 y ahora hay dos movimientos para atacar al peón de "c3":

1) 10...♗a4 11.0-0! (una entrega de peón prometedora. En cambio, si 11.♖c1, ♗xc3 12.♖xc3 ♖b4, con posición complicada) 11...♗xc3 12.♗e2 ♗b2.

Este es el fin perseguido al colocar el caballo en "a4". 13.♗c2 ♗b5 14.♗d1!? (las blancas evitan la repetición que se produciría con 14.♗d3) 14...♗c3 15.♗d2 ♖b4 16.♗d3 ♗a4 17.a3, con una partida complicada, aunque el blanco tiene compensación por el peón sacrificado.

2) 10...♗d5 por 11.0-0! ♗xc3 12.♗e2 ♗e7 (si 12...♗d6, 13.♗d2! ♗a5 14.♗c4 ♗c7 15.♗h5! ♗e7 16.f4, con clara ventaja) 13.♗xe7 ♗xe7 14.♗e5 ♗g6 15.♗xg6 hxg6 16.♗f3, las blancas tienen una ventaja importante. A cambio del peón poseen un caballo poderoso, que no puede ser expulsado fácilmente y que apoyará un ataque contra el rey negro, Polugaievsky - Seirawan, Biel 1985.

9.♖c1 0-0 10.♗d3

Las blancas están mejor por la mala situación del alfil de "c8".

Si se intenta liberarlo con 10...e5, el blanco obtiene ventaja con 11.0-0 exd4 12.exd4 f6 13.♗h4, etc.

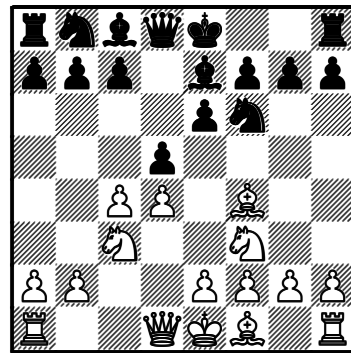
Variante 5.♗f4

El desarrollo del alfil por "f4" ha sido investigado sobre todo por los grandes maestros rusos, y lo han jugado asiduamente jugadores de la talla de Anatoli Karpov, Víctor Korchnoi, Vladimir Kramnik, Gary Kasparov, Alexander Beliavsky, Boris Gelfand, etc.

1.d4 d5 2.c4 e6 3.♗c3 ♗f6 4.♗f3 ♗e7 5.♗f4

Esta jugada es muy interesante para las blancas.

Evita líneas de cambio de alfiles con ...♗e4, aunque no ejerce ninguna presión sobre el caballo de "f6".



5...0-0 6.e3 c5

También se puede jugar de forma más tranquila con 6...c6 7.♗c2 ♗bd7 8.h3 a6 9.♗d1 b5!, jugada muy fuerte que plantea problemas a las blancas.

Por ejemplo, si 10.cxd5 (a 10.b3, manteniendo la tensión, entonces 10...♗a5!, con desagradables ideas como ...♖b4 y ...♗e4. Si 10.c5, bloqueando el flanco de dama, las posibilidades de las blancas disminuyen bastante) 10...cxd5, el blanco no puede aprovecharse de la columna "c".

7.dxc5

Un cambio necesario, ya que ahora se puede presionar al peón de "d5", que en algunas ocasiones queda aislado.

7...♙xc5 8.♖c2 ♘c6 9.a3 ♗a5 10.0-0-0

Jugada realmente ambiciosa, ya que el enroque largo plantea una batalla de ataque y contraataque. Otras opciones más tranquilas son 10.♘d2, o 10.♗d1.

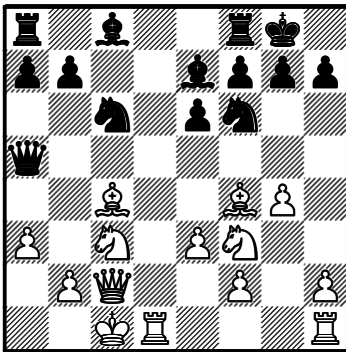
10...♙e7 11.g4

Es digna de consideración 11.h4.

Una partida (jugada en Wijk Aan Zee 1998, entre B. Gelfand y A. Karpov) continuó así: 11...a6 12.cxd5 exd5 13.♘g5, amenazando comer en "d5". 13...♗d8 14.e4!? ♘xe4 15.♘gxe4 dxe4 16.♗xd8+ ♖xd8 17.♗xe4 g6, seguido de ...♙f5, con posición equilibrada.

Las negras deben jugar con mucho cuidado para sobrevivir.

11...dxc4 12.♙xc4



12...e5!

Liberando su posición.

13.g5 exf4 14.gxf6 ♙xf6 15.♘d5 ♘e7!

El caballo va a proteger a su rey.

16.♘xf6+ gxf6 17.♗hg1+ ♔h8

El ataque de las blancas por la columna "g" es realmente peligroso, pero hay que tener en cuenta que el negro puede reaccionar rápidamente con ...♙f5 y ...♗ac8, lo que deja la situación con posibilidades para ambos bandos.

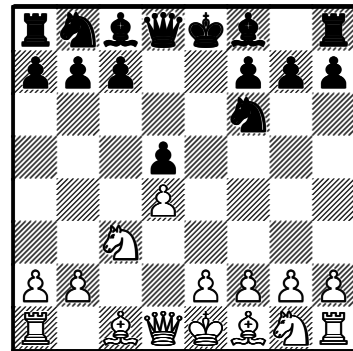
Variante del Cambio

Este sistema es uno de los más seguros contra el Gambito de Dama.

Dos de sus mayores exponentes son A. Karpov y V. Kramnik, que lo han utilizado con éxito en varias ocasiones.

La idea principal se basa en realizar el "ataque de minorías", que consiste en que dos peones, en este caso "a" y "b", puedan avanzar hasta debilitar a los peones rivales, en este caso los de "a", "b" y "c".

1.d4 d5 2.c4 e6 3.♘c3 ♘f6 4.cxd5 exd5



Una de las particularidades de esta variante es que el alfil de "c8" se puede desarrollar sin dificultad.

5.♙g5

Lo habitual.

Ahora la salida del alfil es imposible por 6.♙xf6. Las negras deben continuar con su desarrollo del flanco del rey.

5...♙e7 6.e3

Aún no se puede sacar el alfil a "f5" por 7.♙xf6 ♙xf6 8.♖b3, ganando un peón.

6...0-0

Si las negras jugaran 6...c6 en lugar de 6...0-0, seguiría 7.♖c2!, siempre evitando la

salida del alfil.

7.♔d3 ♖bd7 8.♚c2 ♞e8

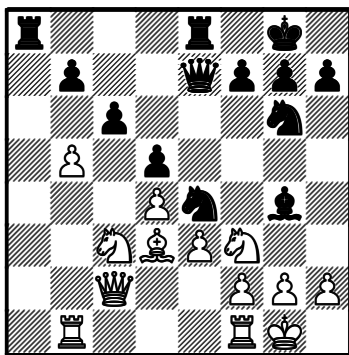
En este momento las blancas tienen varios planes para elegir:

- a) Desarrollar el caballo por "f3" y hacer el enroque corto, como ha jugado muchas veces Karpov, y preparar el famoso "ataque de las minorías" con b4-b5.
- b) Desarrollar el caballo por "e2" y enrocarse largo para preparar un ataque contra el rey contrario.
- c) Desarrollar el caballo por "e2" y enrocarse corto para jugar por el centro.

a) 9.♘f3 c6 10.0-0 ♖f8 11.♞ab1 ♔e4

Este movimiento de caballo es menos fuerte si las blancas hacen 11.♞ae1 en vez de 11.♞ab1. Veamos: 11...♗e4 12.♙xe7 ♚xe7 13.♙xe4! dxe4 14.♗d2 f5 15.f3! (esto es posible gracias a la presencia de la torre en "e1") 15...exf3 16.♗xf3, seguido de e4, con lo que las blancas tienen todas sus piezas en buenas posiciones.

12.♙xe7 ♚xe7 13.b4 a6 14.a4 ♗g6 15.b5 axb5 16.axb5 ♙g4



Las blancas están mejor, aunque es evidente que las piezas negras son muy activas.

b) 9.♗ge2 ♖f8 10.0-0 c6 11.f3

Para seguir con ♞ae1 y e4. Pero el negro

puede jugar 11...h6!, desviando al alfil de la defensa del peón de "e3", y si 12.♙h4, c5!, con juego excelente.

c) 9.♗ge2 ♖f8 10.0-0-0

Esta línea es delicada para las negras, que deben jugar con precisión.

El plan de las blancas es h3 y luego g4, con ataque. Las negras deben considerar mover el peón a "c6" para dejar salir a la dama a "a5", e incluso apoyar el avance de los peones de este sector con ...b5 y ...a5-a4, aunque el ataque blanco es rápido. Está claro que para que las blancas puedan lanzar una ofensiva enrocando largo, deben desarrollar su caballo por "e2".

Si lo colocaran en "f3", tendrían dificultades para lanzar sus peones, además de que las negras en esos casos pueden jugar ...♗e4, con buena posición. Veamos un ejemplo:

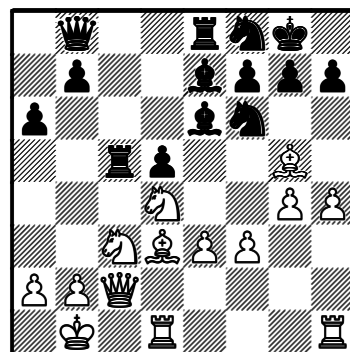
10...♙e6 11.f3

Para que el caballo no pueda saltar en algún momento a la casilla "e4" o "g4".

11...♞c8 12.♗b1

Siempre se coloca el rey en "b1", para que no corra peligro en la columna "c" cuando ésta se abra.

12...c5 13.dxc5 ♞xc5 14.♗d4 a6 15.h4 ♚b8 16.g4

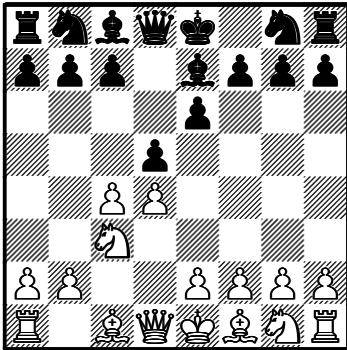


Con ventaja del blanco.

Variante 3...♙e7

Esta forma de jugar es del agrado de muchos maestros, como Anatoli Karpov, Vladimir Kramnik y Lajos Portisch.

1.d4 d5 2.c4 e6 3.♘c3 ♙e7



Las blancas no pueden mover ahora 4.♙g5, y la única jugada de espera útil es 4.♗f3, con lo que tienen que renunciar a sacar el caballo por "e2" como vimos anteriormente, lo que elimina la posibilidad de plantear una partida más agresiva.

Si ahora 4.cxd5 cxd5 5.♙f4, entonces 5...♗f6 6.e3, y las negras, haciendo 6...c6 7.♙d3 0-0, tienen una partida cómoda.

4.cxd5 exd5 5.♙f4 ♗f6 6.e3

Una alternativa interesante es...

6...♙f5

Coloca al alfil en una diagonal que suele ser de las blancas.

7.♞b3

Una opción buena para las blancas es 7.♗ge2 c6 8.♗g3, que prácticamente obliga al alfil a retirarse de la diagonal "b1-h7".

8...♙e6 (si 8...♙g6, 9.h4! h6 10.h5 ♙h7 11.♙d3 ♙xd3 12.♞xd3, con mejor posición blanca

gracias a la debilidad de la casilla "f5") 9.♙d3 g6 10.♞c2 ♗bd7 11.♞d1! ♗b6 12.f3 0-0 13.0-0, las blancas están algo mejor y pretenden preparar el avance e4.

7...♗c6 8.♞xb7

Tal vez lo más adecuado sea 8.a3 ♞b8 9.♗f3, que mantiene una mínima ventaja.

8...♗b4 9.♙b5+

Si 9.♞c1, las negras obtendrían una presión fuerte con 9...0-0 10.♞xc7 ♞xc7 11.♙xc7 ♞fc8 12.♙f4 ♗e4!

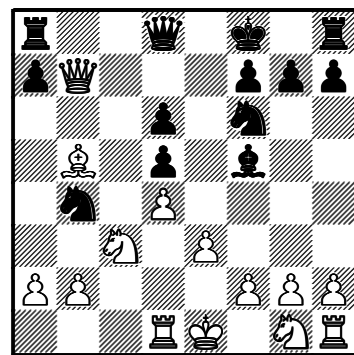
9...♗f8 10.♞d1

El movimiento correcto es 10.♗d2!, que anula los trucos del contrario, y ahora:

1) 10...♗e4+ 11.♗xe4 ♙xe4 12.♙xc7 ♞c8 13.♞xc8+ ♞xc8 14.f3, con ventaja clara de las blancas.

2) 10...♙d6 11.♙xd6+ cxd6, las negras buscan las tablas por repetición con ...♞b8 y ... ♞a8, pero hay una jugada muy fuerte e inesperada: 12.♙e8! (amenaza mate), seguido de ♞xb4, con ventaja.

10...♙d6 11.♙xd6+ cxd6!



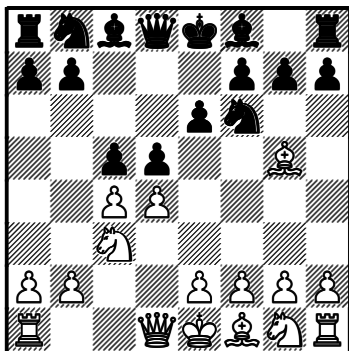
Y ahora las blancas se encuentran ante un problema difícil: evitar la repetición de jugadas que se va a producir tras 12...♞b8 13.♞xa7 ♞a8, etc.

Variante Prins

Esta línea, actualmente en desuso, es sin embargo un arma interesante para intentar sorprender a nuestro adversario.

Las negras entregan un peón, y en algunas ocasiones pieza, para conseguir una partida complicada.

1.d4 d5 2.c4 e6 3.♖c3 ♗f6 4.♙g5 c5



5.cxd5! exd4

Es obvio que a 5...exd5 seguirá 6.♙xf6, desmenuzando la estructura o ganando un peón.

6.♙xd4!

Si 6.♙a4+, ♗d7! 7.♙xd4 ♗c6 8.♙d2 ♗xd5 9.♗xd5 exd5 10.a3, con posición igualada.

6...♙e7! 7.e4!

Si las blancas desean obtener ventaja, tienen que aferrarse a su peón de más.

7...♗c6 8.♙d2

La mejor casilla para la dama, ya que defiende al alfil de "g5".

Es inferior 8.♙b5, por 8...0-0! 9.♙xc6 bxc6 10.♙xf6?! ♙xf6 11.e5, y ahora el negro queda mejor con 11...c5! 12.♙xc5 (si 12.♙e3, exd5!) 12...♙xe5, con excelente posición para las negras, Tukmakov - Ubilava, URSS 1980.

8...♗xd5!?

Las negras entregan una pieza a cambio de dos peones e iniciativa.

La situación que se presenta a partir de ahora no es clara, pero en cualquier caso el blanco tiene las mejores opciones.

También es interesante el siguiente sacrificio de caballo: 8...♗xe4!? 9.♗xe4 exd5 10.♙xe7 ♙xe7 11.♙xd5 0-0!

En este momento el blanco debe jugar con mucho cuidado ante la amenaza ...♗b4, seguido de ...♙e6 o ...♙c8.

12.f3! ♗b4 13.♙c4!

Jugada difícil, recomendada por Korchnoi, para dejar al alfil mal colocado en "e6", como se verá enseguida.

13...♙e6 14.♙c5! ♙xc5 15.♗xc5 ♗c2+ 16.♗d2 ♗xa1 17.♗xe6 fxe6 18.♙d3, seguido de 19.♗e2 y 20.♙xa1.

Las blancas están mejor, gracias a la ausencia del alfil de casillas blancas (provocada por el movimiento 13.♙c4!).

Por último hay que considerar 8...exd5, aunque el blanco queda con ventaja tras 9.♙xf6 ♙xf6 10.exd5 ♙e7+ 11.♗ge2 ♗e5 12.d6 etc., Korchnoi - Hector, Val Maubuee 1990.

9.exd5 ♙xg5 10.f4 ♙h4+ 11.g3

No hay más remedio que perder la pieza.

11...exd5 12.gxh4 ♙xh4+ 13.♙f2 ♙e7+ 14.♙e2 ♙e6

Hasta aquí las jugadas son prácticamente obligadas, ya que las negras no pueden permitirse cambiar las damas.

15.♗f3!

La alternativa 15.0-0-0 es más dudosa por 15...d4 16.♗b5 0-0-0 17.♗f3 ♙f6!?, con un contrajuego bastante molesto para el blanco.

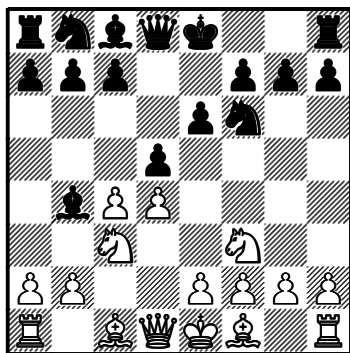
15...d4 16.♗b5 0-0 17.f5

La ventaja de la pieza se hace sentir más que los peones negros, Furman - Dzindzichashvili, URSS 1969.

Variante Ragozin

Esta línea de defensa es un híbrido del Gambito de Dama y la Defensa Nimzoindia. Se caracteriza por el movimiento ...♘b4 (Defensa Nimzoindia) y ...d5 (Gambito de Dama).

1.d4 d5 2.c4 e6 3.♗c3 ♘f6 4.♗f3 ♘b4



¿Cuál es la intención de las negras?

Controlar la casilla "e4" y, en algunas ocasiones, situar allí el caballo, combinado con el movimiento ...c5, que le da rápida salida a la dama.

¿Cómo pueden responder las blancas?

Generalmente interesa clavar el caballo con ♗g5 y también dar el jaque en "a4", que obliga a sacar el caballo por "c6", lo que obstruye al peón "c".

Ahora hay dos movimientos principales:

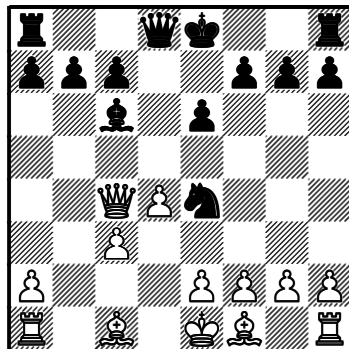
- 5.♞a4+
- 5.cxd5

a) 5.♞a4+ ♗c6 6.♗g5

Si 6.♗e5, para intentar sacar provecho de la clavada, el negro puede contestar simplemente con 6...♗d7, y a 7.♗xd7, entonces 7...♞xd7 8.a3 ♗xc3+ 9.bxc3 0-0 10.e3 a6 11.♞c2 e5, y las negras están muy bien. La situación se parece a una Defensa Chigorin en la que los caballos luchan contra los alfiles, aunque con un desarrollo bastante superior.

La jugada 7.♗xc6?! (en lugar de 7.♗xd7)

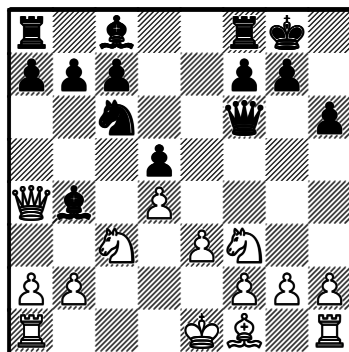
puede llevar a una posición difícil tras 7...♗xc3+ 8.bxc3 ♗xc6 9.♞b3?! dxc4! 10.♞xc4 ♗e4!



Un movimiento de tremenda fuerza. 11.♗e3 (si 11.♗f4, ♞f6 12.♗g3 ♞h6!, con la idea de capturar en "g3" y obligar a comer con el peón "f") 11...♞h4! (no es fácil desarrollar el flanco del rey) 12.♞d3 (a 12.g3, ♗xg3! 13.fxg3 ♞e4, con posición ganadora), 12...0-0, con ventaja según opinión de Ragozin.

Otra opción es 6.cxd5 (en lugar de 6.♗e5) 6...exd5 7.♗g5 h6 8.♗h4?! (con 8.♗xf6 entramos en la variante principal) 8...g5! 9.♗g3 ♗e4 10.♞c1 h5!, con fuerte iniciativa.

6...h6 7.♗xf6 ♞xf6 8.cxd5 exd5 9.e3 0-0



La posición básica de la línea 5.♞a4+.

Las blancas han forzado la salida del caballo, lo que inmoviliza al peón "c". Esto hace que el peón de "d5" esté peor defendido y es probable que las negras tengan que hacer

...♗xc3, lo que refuerza el centro rival, o defender el peón con jugadas menos naturales como ...♞d8 o ...♗e6.

También hay que decir que la dama de las blancas tendrá que perder un tiempo, ya que en "a4" no está bien colocada.

10.♗e2 ♗e6

A considerar es 10...♞d8 11.0-0 ♗f8!?

11.0-0

Es más preciso 11.a3 ♗xc3+ (si 11...♗d6, 12.♗b5!) 12.bxc3, con ligera ventaja.

11...a6! 12.♞fc1 ♗d6

Ahora el alfil está cómodo en esta casilla.

13.♞d1 ♗e7

Las negras amenazan pasar las piezas hacia el flanco del rey, con peligro, A. Beliavsky - J. Lautier, Biel 1992.

b) 5.cxd5

Las blancas cambian peones para evitar la Variante Viena (5...♗g5 dxc4).

5...cxd5 6.♗g5 h6 7.♗h4

Es suficiente para conseguir algo de ventaja 7.♗xf6 ♞xf6 8.♞b3, a lo que podría seguir 8...c5! 9.e3 0-0 10.dxc5 ♗c6 11.♗b5, que intenta controlar "d4", 11...d4! 12.♗xc6 dxc3 13.♞xb4 cxb2 14.♞b1, etc.

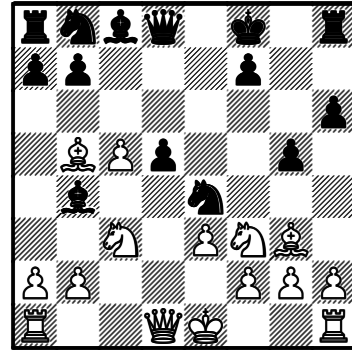
7...g5

Siempre se hace esta jugada cuando el alfil no se cambia en "f6".

Si 7...c5, presionando el centro y dándole paso a la dama, podría continuar 8.e3 g5 9.♗g3 ♗e4 10.♗b5+ ♗f8!?

El negro especula con la jugada ...♞a5, que amenazaría al caballo de "c3" y al alfil de "b5".

11.dxc5!?



Sorprendente jugada del blanco, que se deja capturar en "c3". 11...♗xc3 12.bxc3 ♗xc3+ 13.♗e2 ♗xa1 14.♞xa1 f6 15.h4.

Las blancas tienen un buen contrajuego a cambio de la calidad, Kasparov - Sosonko, Tilburg 1981.

8.♗g3 ♗e4 9.♗d2!

Este sacrificio de peón tiene como objeto salir de la desagradable clavada del caballo de "c3".

Si 9.♞c1, h5! 10.h4 ♗xg3 11.fxg3 ♗d6, con ventaja negra, Z. Polgar - J. Horvath, Hungría 1986.

9...♗xc3 10.bxc3 ♗xc3 11.♞c1 ♗a5

Otras alternativas son:

1) 11...♗xd2+?! 12.♞xd2 c6 13.h4!, abriendo el juego ante la ausencia del alfil de casillas negras.

2) 11...♗b2 12.♞xc7!? ♗a6 13.♞c2 ♗xd4 14.e3 ♗g7 15.♗xa6 bxa6 16.0-0, con posibilidades para ambos bandos.

12.h4

Siempre intentando debilitar el ala de rey.

12...g4 13.e3 ♗c6?! 14.♗b5 ♗d7 15.♞c5!?

Con compensación por el peón, Khalifman - Serper, San Petersburgo 1994.